

中小企業 景況調査報告書

2023年

10月 ▶ 12月期

2024年1月

全国商工会連合会

中小企業景況調査（2023年10月～12月期）

1. 対象期間 2023年10月～12月
(調査時点：2023年12月1日)
2. 対象企業数 商工会地区の約8,000企業
3. 回答企業数 7,753企業（回答率96.9%）

業 種	回答企業数	構成比 (%)
製 造 業	1,595	20.6
建 設 業	1,175	15.1
小 売 業	2,123	27.4
サ ー ビ ス 業	2,860	36.9
合 計	7,753	100.0

(注1) DI（前年同期比）は、売上額（完成工事額）・採算・資金繰りについて増加（上昇、好転）企業割合から減少（低下、悪化）企業割合を差し引いた値を示します。

4. 分析委員名簿

(順不同、敬称略)

- | | | |
|-----|-------|---|
| 委員 | 佐々木萌音 | (内閣府 政策統括官(経済財政分析担当)付 参事官(総括担当)付 政策企画専門職) |
| 委員 | 佐倉 環 | (公益社団法人 日本経済研究センター 研究本部 研究員) |
| 委員 | 白石 健人 | (日本政策金融公庫 総合研究所 中小企業研究第1グループ 研究員) |
| 委員 | 西山 聡志 | (日本政策金融公庫 総合研究所 小企業研究第2グループ 研究員) |
| 委員 | 百武 伸英 | (商工組合中央金庫 産業調査部 次長) |
| 委員 | 伊原 誠 | (独立行政法人 中小企業基盤整備機構 広報・情報戦略統括室 総合情報戦略課) |
| *委員 | 小暮 亮 | (全国商工会連合会 産業政策部 産業政策課 課長) |
| 事務局 | 宮川 莉奈 | (全国商工会連合会 産業政策部 産業政策課) |
| 事務局 | 元木 賢悟 | (全国商工会連合会 産業政策部 産業政策課) |

(注) *印は座長

回答企業数の内訳

(1) 業種別（中分類）企業数

製 造 業			建 設 業		
業 種	企業数	構成比(%)	業 種	企業数	構成比(%)
食料品	415	26.0	総合工事業	633	53.9
飲料・飼料・たばこ	66	4.1	職別工事業	333	28.3
繊維工業	40	2.5	設備工事業	209	17.8
衣服・その他繊維製品	62	3.9			
木材・木製品	70	4.4			
家具・装備品	74	4.6			
パルプ・紙・紙加工品	24	1.5			
印刷・同関連業	84	5.3			
化学工業	27	1.7			
プラスチック製品	49	3.1			
窯業・土石製品	79	5.0			
金属製品	169	10.6			
一般機械器具	159	10.0			
電気機械器具	52	3.3			
輸送用機械器具	47	2.9			
精密機械器具	19	1.2			
その他	159	10.0			
合 計	1,595	100.0	合 計	1,175	100.0

小 売 業			サ ー ビ ス 業		
業 種	企業数	構成比(%)	業 種	企業数	構成比(%)
各種商品	78	3.7	飲食店（一般・遊興）	919	32.1
織物・衣服・身の回り品	209	9.8	宿泊業	242	8.5
飲食料品	916	43.1	運送業	81	2.8
自動車・自転車	98	4.6	自動車整備業	348	12.2
家具・建具・じゅう器	161	7.6	洗濯・理美容業	788	27.6
その他	661	31.1	その他	482	16.9
合 計	2,123	100.0	合 計	2,860	100.0

(2) 従業員数別企業数

従 業 員	製 造 業		建 設 業		小 売 業		サ ー ビ ス 業	
	企業数	構成比(%)	企業数	構成比(%)	企業数	構成比(%)	企業数	構成比(%)
0～ 2人	747	46.8	553	47.1	1,679	79.1	2,234	78.1
3～ 5	298	18.7	274	23.3	328	15.4	418	14.6
6～ 10	227	14.2	174	14.8	69	3.3	117	4.1
11～ 20	185	11.6	128	10.9	32	1.5	55	1.9
21～ 50	102	6.4	37	3.1	15	0.7	36	1.3
51～100	30	1.9	8	0.7				
101～300	6	0.4	1	0.1				
合 計	1,595	100.0	1,175	100.0	2,123	100.0	2,860	100.0

[産業全体]

売上額DIがやや悪化、踊り場にある中小企業の景況

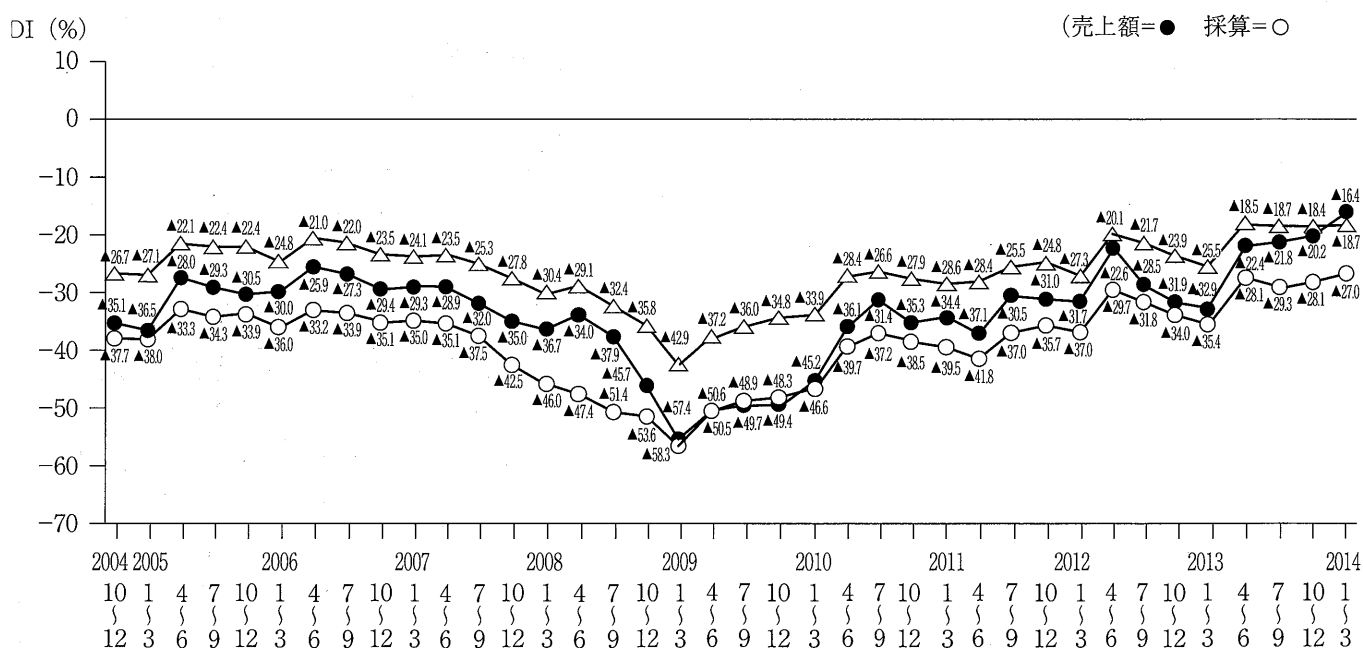
全国商工会連合会（会長：森義久）は、2023年10 - 12月期中小企業景況調査（約8,000企業対象、12月1日時点調査実施）の結果をとりまとめた。

2023年10 - 12月期の中小企業景況調査結果によると、全産業のDI（景気動向指数・前年同期比）は、売上額がマイナス6.6（前期比5.1ポイント下落）、採算（経常利益）はマイナス26.0（同0.1ポイント上昇）、資金繰りはマイナス13.9（同0.2ポイント上昇）で、売上額の下落は2期連続となった。また、採算、資金繰りの改善幅をみても0.1～0.2と非常に小さく、前回からはほぼ横ばいの状態で推移している。一方、主要3DIを、新型コロナ第8波が拡大しつつあった1年前の同時期と比較すると、売上額は40ポイント、採算9.1ポイント、資金繰りが3.9ポイントといずれも上回って推移していることがわかる。

当期の業況を製造業、建設業、小売業、サービス業の4分野でみると、売上額は全ての分野で前期水準を下回ったものの、採算、資金繰りは小幅ながら多くが改善する結果となった。業種別に詳細をみていくと、製造業は売上額DIが前期比で2.4ポイント下落したが、採算は0.9ポイント、資金繰りは1.5ポイントそれぞれ上昇した。次に、建設業は売上額が0.3とポイントわずかに下落したものの、採算は1.6ポイント、資金繰りは2.0ポイント改善している。また、小売業は売上額5.0ポイント、資金繰り0.9ポイントと下落する一方で、採算だけは1.2ポイント上昇する結果であった。最後のサービス業だけは、売上額が対前期で8.9ポイント、採算は1.7ポイント、資金繰りが0.5ポイントと全てで下落した。23年度以降の経済活動の回復にともない、サービス業の売上額DIは急速に改善してきたが、ここにきてやや停滞していることがみてとれる。ただし、サービス業のうち「飲食店（一般・遊興）」、「宿泊業」、「運送業」の3つは売上額DIの水準

1. 主要3項目の動き

〈図1-1〉主要景況項目



自体はプラスに回復しており、全体でみても売上額は唯一水準がプラスを維持している。

経営上の問題点としては、引き続きコスト面を1番の問題としてあげる経営者が多数を占め、製造業の「原材料価格の上昇」が34.3%（対前期2.6ポイント減）、建設業「材料価格の上昇」39.7%（同3.5ポイント減）、小売業「仕入単価の上昇」30.1%（同0.8ポイント減）、サービス業「材料等仕入単価の上昇」34.1%（同2.4ポイント減）と前回よりも割合は減っているものの2位以下を大きく引き離している。また、「人件費の増加」を指摘する割合も、小売業、製造業をはじめ全ての業種で増加した。さらに、製造業と建設業では「熟練従業員の確保難」指摘の増加幅が他の項目に比べて大きく、人材確保で困難に直面する経営者が増えていることがうかがえる。

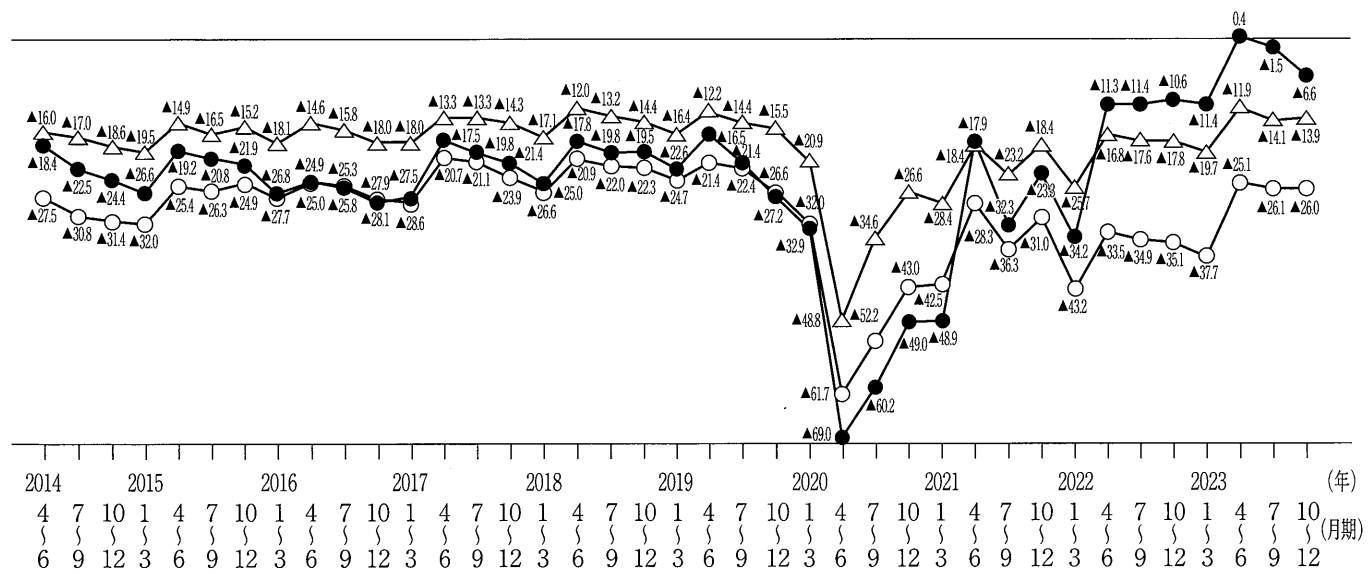
今回の調査結果では、主要3DIのうち、採算、資金繰りの2つはほぼ横ばい、売上額についてはやや悪化しており、中小企業の景況が踊り場の状態にある可能性が示された。最新の日銀短観（2023年12月）の調査結果では、中小企業の業況判断DIは「最近」については改善を示したものの、「先行き」に関しては総じて慎重な見方となり、特に非製造業における悪化幅が大きい。物価や人件費の高まりを背景とするコスト増や、労働供給不足による従業員の確保難、加えて米国をはじめとする世界経済の動向など、先行きは不透明であり、今後の景況の推移には引き続き注意が必要である。

（注）DI（景気動向指数）は各調査項目について、増加（好転）企業割合から減少（悪化）企業割合を差し引いた値を示す。

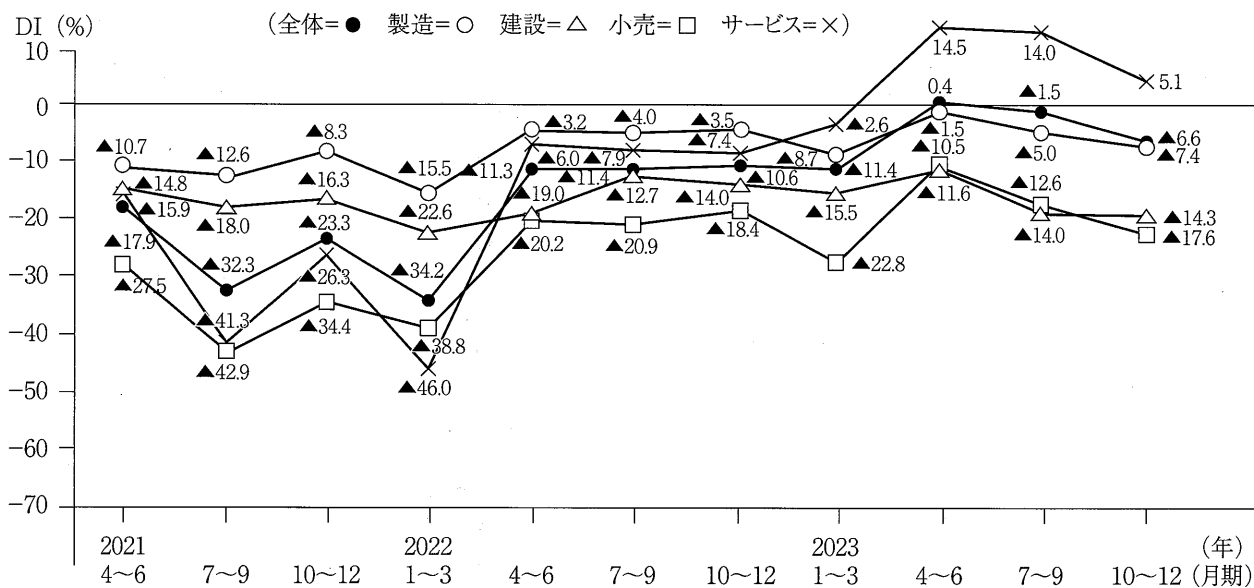
連絡先 産業政策課 元木 宮川 TEL 03 - 6268 - 0085（直通）

の動き ー前年同期比ー

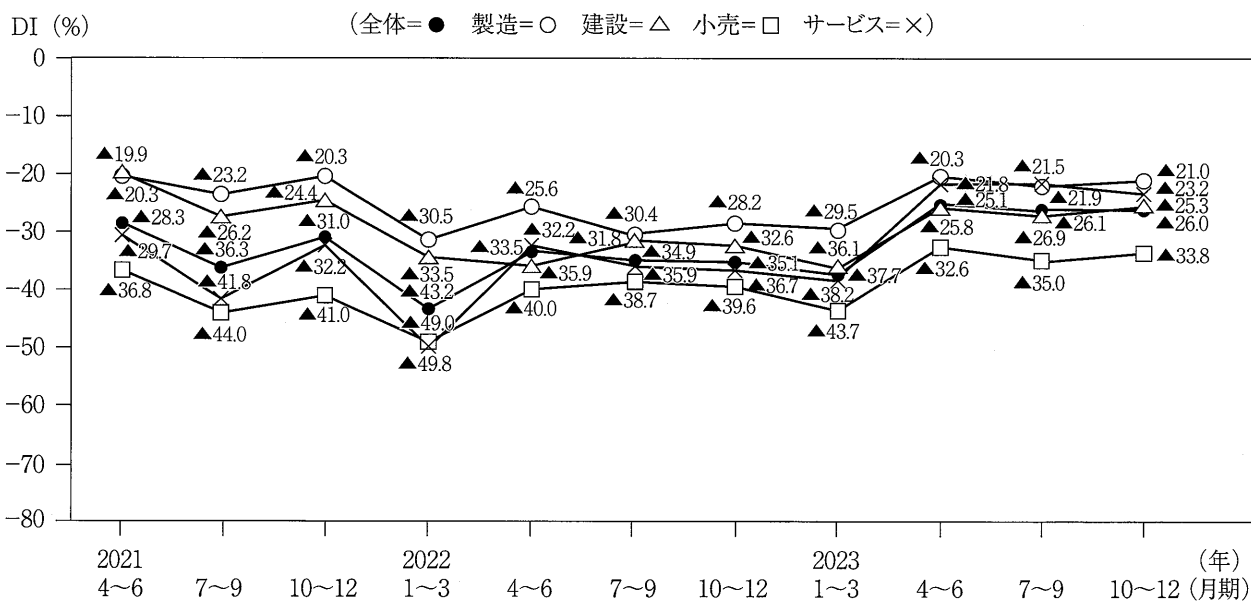
資金繰り=△)



〈図1-2〉売上（完成工事）額 ー前年同期比ー

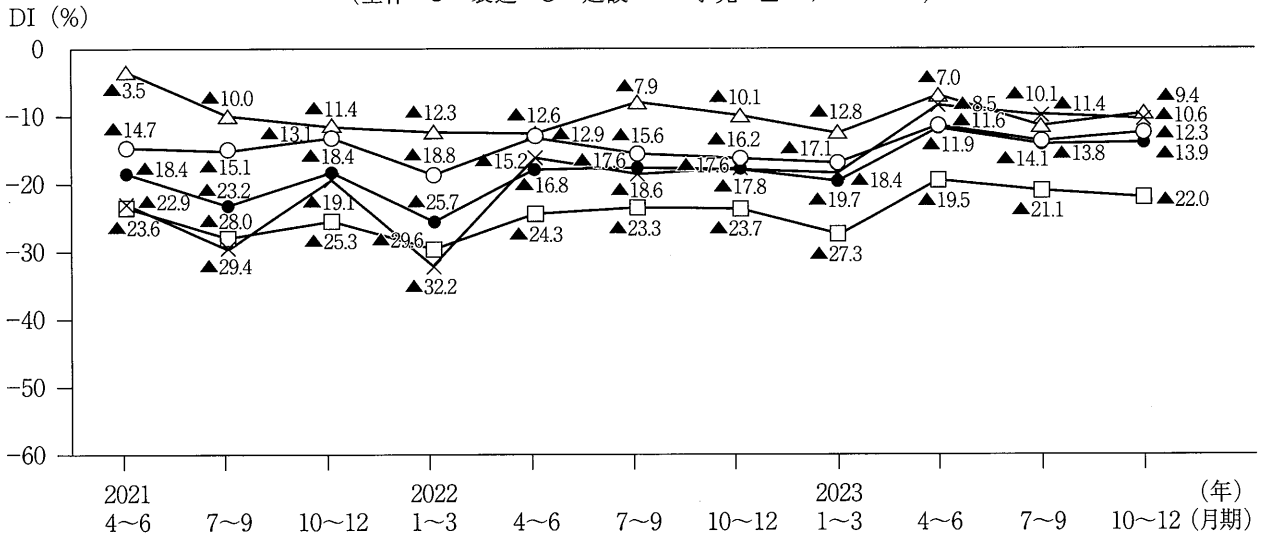


〈図1-3〉採算 ー前年同期比ー



〈図1-4〉資金繰り —前年同期比—

(全体=● 製造=○ 建設=△ 小売=□ サービス=×)



製造業

採算、資金繰りで改善がみられた製造業の景況

2023年10-12月期の製造業の主要3DIは、売上(加工)額DIはマイナス7.4(前期比2.4ポイント下落)、採算(経常利益)DIはマイナス21.0(同0.9ポイント上昇)、資金繰りDIはマイナス12.3(同1.5ポイント上昇)となり、採算、資金繰りで前期より改善した。

DIを1年前の同時期と比較すると、売上は3.9ポイント下回っているものの、採算は7.2ポイント、資金繰りは3.9ポイントとどちらも上回って推移している。また、DIの内訳をみると、売上額では当期が前年より「減少・低下・悪化」したという割合も0.4ポイント減っているものの「増加・上昇・好転」したという回答の減少がそれより大きい(-2.8ポイント)、DI全体では悪化する結果となった。また、採算、資金繰りでは「増加・上昇・好転」したという割合が微減となる一方(-0.1ポイント)、「減少・低下・悪化」の割合がそれに比べ大きく減っていることが特徴的である(それぞれ-1.0ポイント、-1.6ポイント)。

DIを業種別にみると、全17業種のうち売上額DIでは5業種の改善にとどまったものの、採算は10、資金繰りは11と、半数以上で改善がみられた。このうち「家具・装備品製造業」「窯業・土石製品製造業」「一般機械器具製造業」の3業種で主要3DI全てが改善する一方で、前回大幅に改善した「精密機械器具製造業」は売上額が対前期で-57.8ポイント、採算-20.9ポイントと大きく低下しており、業種によるばらつきは大きい。また、今回も水準自体がプラスを維持する業種が複数みられ、売上額が3業種(食料品製造業、飲料・飼料・たばこ製造業、化学工業)、採算は2業種(飲料・飼料・たばこ製造業、化学工業)、資金繰りは化学工業のみプラスで推移した。

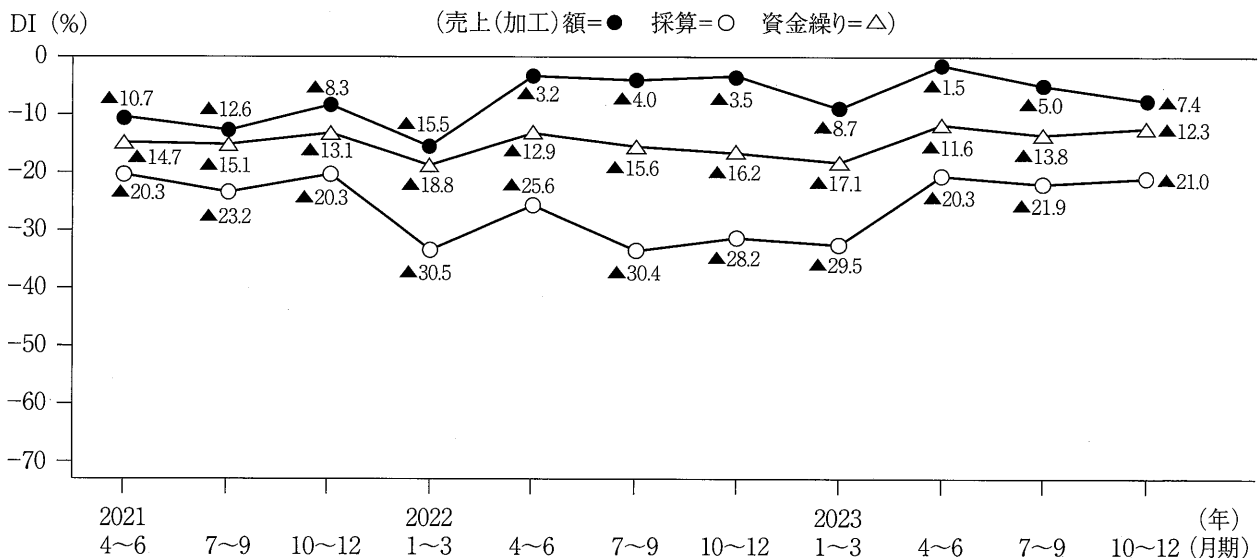
地域別で前回より改善したのは、全8地域中、売上額は3、採算が6、資金繰りは5と半数以上を占める。このうち「関東」「四国」は主要3DI全てが前回より上昇しているが、反対に「北海道」では全てが低下した。また、売上額DIの水準は引き続き「九州」が4期連続でプラスを維持(4.6)しており、その他「四国」の水準も4期ぶりにプラスとなった(4.2)。

人口規模別でみると、売上額の改善は1地域のみにとどまるが、採算は2、資金繰りは3と半数以上で上昇した。今回、改善がみられたのは比較的規模の大きい区分で、特に一番大きい「人口十万人以上の地区」では主要3DI全てが上昇している。一方、従業員規模別では規模による明確な特徴はみられないものの、特に採算と資金繰りでは半数以上の区分で改善し、「3人~5人以下」と「101人以上」では主要3DI全てが対前期から上昇した。今回は「3人~5人以下」、「11人~20人以下」の売上額は水準でもプラスで推移しており(それぞれ0.7、1.0)加えて一番大きい「101人以上」は主要3DI全ての水準がプラスに改善した(それぞれ16.7、33.3、16.7)。

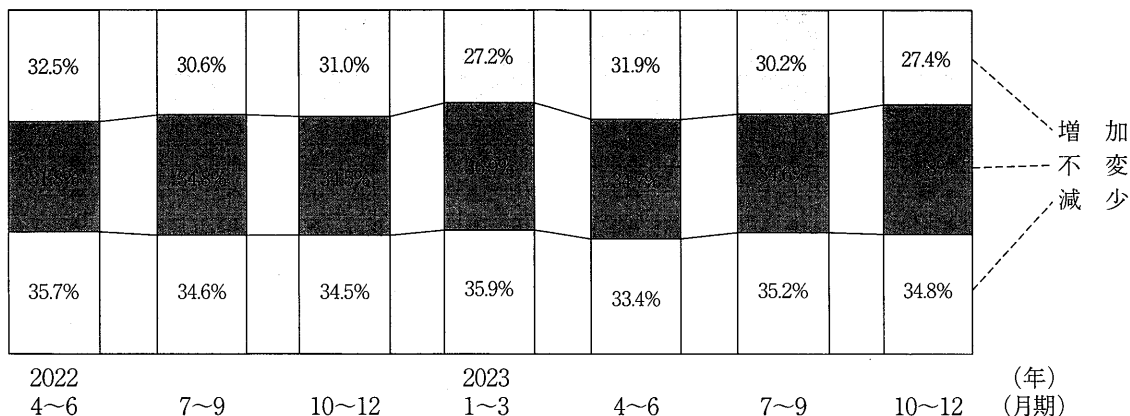
経営上の問題点の推移をみると、1番の問題点として指摘されるのは9期連続で「原材料価格の上昇」が1位となった(34.3%)。前回からは2.6ポイント低下したものの、3割を超える経営者が指摘していることがわかる。2位は「需要の停滞」14.3%(対前期0.4ポイント増加)、3位「従業員の確保難」8.4%(同0.5ポイント減少)、4位「生産設備の不足・老朽化」8.2%(同0.1ポイント増加)と続き、指摘する割合は前回からさほど変わらない。また、8位の「熟練技術者の確保難」は4.4%と割合は大きくないが、前回から1.3ポイント増加しており、従業員の確保難とあわせ、人手不足の問題をかかえる経営者が増えている。

1. 主要3項目の動き

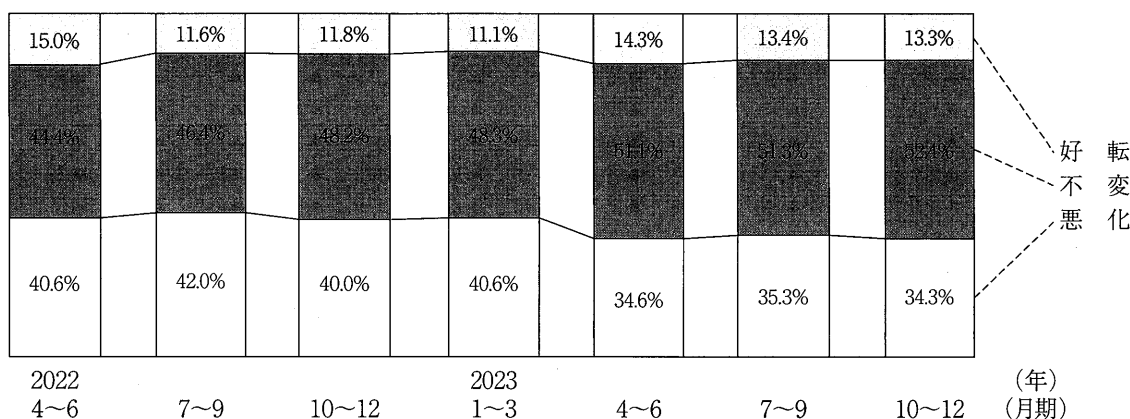
〈図2-1〉主要景況項目の推移 —前年同期比—



〈図2-2〉売上額の状況 —前年同期比—



〈図2-3〉採算の状況 —前年同期比—



〈表2-1〉売上額推移

S 54年7月～ S 55年6月	月 別 推 移		期 別 推 移		
	月平均(千円)	月別指数	期平均(千円)	前期比(%)	前年同期比(%)
	14937.7	100.00			
2021年1月	11380.7	76.19			
2月	12047.3	80.65	35739.1	-11.43	-4.80
3月	13497.9	90.36			
4月	12472.6	83.50			
5月	11454.8	76.68	35770.7	0.09	-0.09
6月	12955.9	86.73			
7月	13387.5	89.62			
8月	11660.8	78.06	37600.9	5.12	0.33
9月	12335.8	82.58			
10月	12812.1	85.77			
11月	12088.7	80.93	37877.7	0.74	-6.13
12月	13930.9	93.26			
2022年1月	11306.7	75.69			
2月	11367.1	76.10	34863.7	-7.96	-2.45
3月	14829.9	99.28			
4月	14451.8	96.75			
5月	13500.2	90.38	41300.2	18.46	15.46
6月	14212.2	95.14			
7月	13491.2	90.32			
8月	12462.3	83.43	39899.5	-3.39	6.11
9月	15875.5	106.28			
10月	15412.9	103.18			
11月	14716.0	98.52	45720.0	14.59	20.70
12月	15891.0	106.38			
2023年1月	12675.2	84.85			
2月	13442.9	89.99	40562.1	-11.28	16.34
3月	17212.8	115.23			
4月	13920.9	93.19			
5月	12443.2	83.30	40002.7	-1.38	-3.14
6月	17370.0	116.28			
7月	14417.3	96.52			
8月	12577.5	84.20	41144.0	2.85	3.12
9月	15138.8	101.35			
10月	15243.1	102.04			
11月	14885.9	99.65	45736.8	11.16	0.04
12月	15607.8	104.49			

2. 業種別の状況

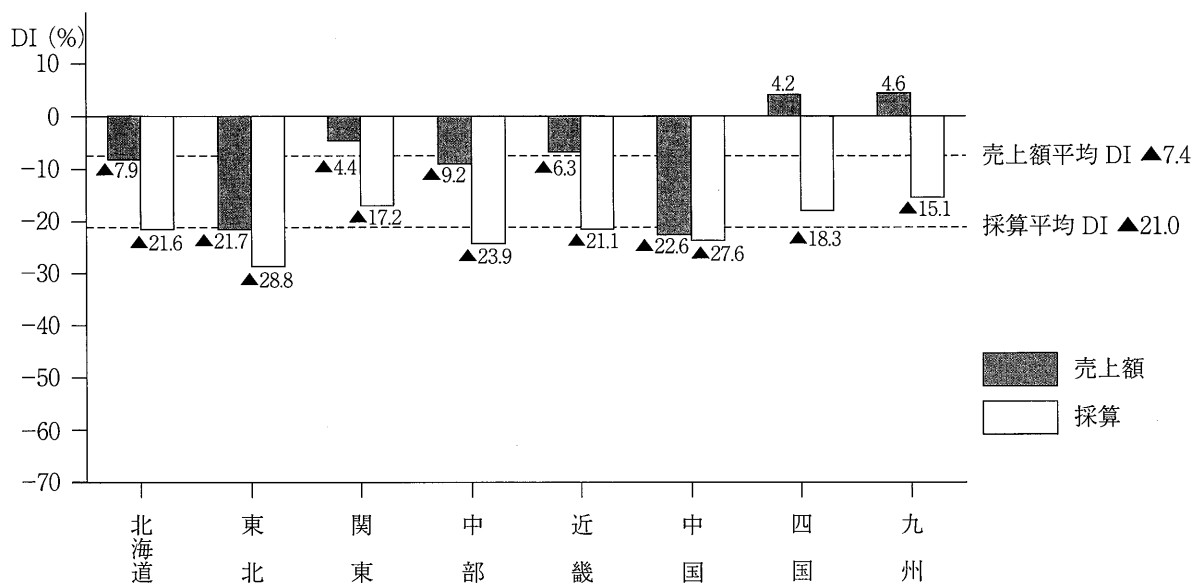
〈表 2 - 2〉業種別の動き ー前年同期比ー

(DI)

業 種	項 目	2021年				2022年				2023年				
		1～3	4～6	7～9	10～12	1～3	4～6	7～9	10～12	1～3	4～6	7～9	10～12	対前期
全 体	売上額	▲45.6	▲10.7	▲12.6	▲ 8.3	▲15.5	▲ 3.2	▲ 4.0	▲ 3.5	▲ 8.7	▲ 1.5	▲ 5.0	▲ 7.4	▲ 2.4
	採算	▲39.4	▲20.3	▲23.2	▲20.3	▲30.5	▲25.6	▲30.4	▲28.2	▲29.5	▲20.3	▲21.9	▲21.0	+ 0.9
	資金繰り	▲24.7	▲14.7	▲15.1	▲13.1	▲18.8	▲12.9	▲15.6	▲16.2	▲17.1	▲11.6	▲13.8	▲12.3	+ 1.5
食 料 品	売上額	▲49.9	▲13.6	▲28.5	▲23.0	▲25.5	+ 6.3	▲ 3.2	+ 4.6	+ 0.2	+14.1	+10.8	+ 8.2	▲ 2.6
	採算	▲40.4	▲27.8	▲33.5	▲32.8	▲46.6	▲30.1	▲37.2	▲31.6	▲31.8	▲23.6	▲20.3	▲18.3	+ 2.0
	資金繰り	▲27.3	▲20.5	▲21.2	▲21.0	▲24.7	▲10.9	▲17.6	▲16.6	▲20.1	▲11.8	▲ 9.4	▲12.0	▲ 2.6
飲料・飼料・ たばこ	売上額	▲65.5	▲18.7	▲40.0	▲11.7	+10.2	+28.2	+34.5	+37.1	+35.5	+46.1	+40.7	+31.8	▲ 8.9
	採算	▲50.0	▲20.4	▲50.0	▲23.4	▲10.4	+ 4.7	▲ 3.2	+ 6.5	▲ 4.8	+ 6.1	+ 1.6	+ 1.6	± 0.0
	資金繰り	▲25.8	▲11.8	▲20.0	▲15.0	▲ 6.8	▲ 3.2	▲ 1.6	▲ 1.6	▲ 3.2	+ 7.6	▲ 7.9	▲ 4.6	+ 3.3
繊維工業	売上額	▲68.8	▲23.8	▲ 2.4	▲ 9.6	▲26.2	▲ 6.6	+ 6.4	± 0.0	▲ 4.4	▲ 4.8	▲17.1	▲15.0	+ 2.1
	採算	▲54.4	▲28.6	▲21.9	▲19.0	▲36.6	▲21.7	▲25.5	▲34.0	▲17.4	▲ 9.5	▲17.5	▲15.0	+ 2.5
	資金繰り	▲37.5	▲22.5	▲ 4.9	▲20.9	▲26.9	▲15.6	▲21.7	▲29.8	▲22.8	▲17.1	▲22.5	▲20.5	+ 2.0
衣服・その他 繊維製品	売上額	▲56.1	▲21.1	▲31.6	▲24.7	▲33.8	▲18.5	+ 4.3	+ 1.5	▲14.5	± 0.0	▲ 6.5	▲11.3	▲ 4.8
	採算	▲38.4	▲39.5	▲26.3	▲36.8	▲35.5	▲15.8	▲17.7	▲21.8	▲22.1	▲22.6	▲25.8	▲22.6	+ 3.2
	資金繰り	▲26.4	▲21.1	▲24.0	▲21.1	▲27.7	▲14.3	▲16.0	▲20.6	▲23.6	▲ 4.9	▲ 9.9	▲13.1	▲ 3.2
木 材 ・ 木 製 品	売上額	▲61.2	▲13.4	▲ 6.0	▲17.0	▲ 6.2	▲ 6.9	▲23.0	▲26.1	▲16.0	▲19.4	▲30.0	▲14.2	15.8
	採算	▲52.6	▲28.4	▲22.8	▲17.0	▲25.3	▲17.8	▲32.4	▲30.2	▲36.0	▲12.5	▲25.7	▲26.1	▲ 0.4
	資金繰り	▲38.0	▲15.8	▲24.1	▲14.6	▲22.2	▲ 9.5	▲13.5	▲17.9	▲16.0	▲13.9	▲18.8	▲15.7	+ 3.1
家 具 ・ 装 備 品	売上額	▲32.1	▲14.5	▲16.2	▲ 9.5	▲21.9	▲14.7	▲ 9.4	▲21.3	▲15.8	▲16.2	▲17.8	▲17.6	+ 0.2
	採算	▲30.0	▲22.4	▲32.4	▲24.7	▲31.1	▲38.2	▲40.2	▲35.5	▲26.3	▲16.2	▲26.0	▲20.2	+ 5.8
	資金繰り	▲30.0	▲13.7	▲22.0	▲13.7	▲21.6	▲21.1	▲18.7	▲20.0	▲18.9	▲19.2	▲17.8	▲10.8	+ 7.0
パルプ・紙・ 紙加工品	売上額	▲40.0	+27.8	+11.1	+23.5	+ 5.9	+ 6.7	+28.5	+26.7	▲ 7.2	± 0.0	+ 4.3	▲ 8.4	▲12.7
	採算	▲32.0	± 0.0	▲ 5.6	▲11.7	▲17.6	▲21.5	± 0.0	▲ 6.6	▲35.8	▲25.0	▲21.8	▲12.5	+ 9.3
	資金繰り	▲24.0	▲11.1	▲22.2	▲ 5.9	▲ 5.9	▲20.0	▲ 7.1	▲13.3	▲14.3	± 0.0	▲13.0	▲ 4.4	+ 8.6
印 刷 ・ 同 関 連 業	売上額	▲56.3	▲38.4	▲44.2	▲41.2	▲47.0	▲45.4	▲20.9	▲26.1	▲19.8	▲ 3.6	▲ 9.6	▲16.7	▲ 7.1
	採算	▲46.5	▲37.6	▲44.0	▲40.4	▲56.6	▲52.3	▲59.8	▲47.2	▲47.2	▲27.1	▲31.4	▲35.0	▲ 3.6
	資金繰り	▲29.9	▲25.9	▲27.1	▲17.8	▲36.9	▲25.0	▲29.1	▲27.0	▲20.7	▲16.5	▲23.8	▲24.1	▲ 0.3
化学工業	売上額	▲18.7	+14.3	▲23.8	▲20.0	▲14.3	▲5.0	+30.0	+10.0	▲19.0	+ 3.9	+11.1	+ 7.4	▲ 3.7
	採算	▲12.5	+ 9.5	▲19.1	▲10.0	▲23.8	▲26.3	± 0.0	▲ 5.0	▲15.0	▲ 3.8	+ 3.7	+ 3.7	± 0.0
	資金繰り	± 0.0	+ 4.8	+ 4.8	▲10.0	▲14.2	± 0.0	+ 5.0	▲ 5.0	▲ 9.5	▲ 7.7	± 0.0	+ 7.4	+ 7.4
プラスチック 製 品	売上額	▲53.7	+ 9.4	± 0.0	▲13.0	▲ 5.6	▲19.2	▲17.0	▲ 7.7	▲11.8	▲ 6.1	▲ 4.0	▲12.2	▲ 8.2
	採算	▲38.5	▲ 5.7	▲5.4	▲14.8	▲32.1	▲42.3	▲30.2	▲32.7	▲38.5	▲18.8	▲32.0	▲20.4	+11.6
	資金繰り	▲32.7	▲ 9.7	+ 1.9	▲ 7.4	▲17.0	▲15.4	▲13.2	▲17.4	▲15.4	▲12.3	▲20.0	▲18.3	+ 1.7
窯 業 ・ 土 石 製 品	売上額	▲26.8	▲ 3.0	▲13.3	▲ 7.3	▲17.4	+11.4	+14.3	+13.0	+ 2.6	+ 3.9	▲11.4	▲ 2.5	+ 8.9
	採算	▲29.2	▲ 5.9	▲20.9	▲13.3	▲29.4	▲19.5	▲26.3	▲21.0	▲18.4	▲11.5	▲20.5	▲19.0	+ 1.5
	資金繰り	▲12.5	▲ 4.5	▲ 9.1	▲10.3	▲ 7.4	▲11.4	± 0.0	▲ 9.1	▲10.5	▲ 2.6	▲13.9	▲ 7.6	+ 6.3
金 属 製 品	売上額	▲39.3	▲ 6.6	+ 4.2	+13.0	+ 1.2	+ 1.2	▲ 6.4	▲ 3.4	▲10.2	▲13.3	▲ 9.0	▲21.3	▲12.3
	採算	▲41.0	▲13.2	▲ 9.7	▲13.1	▲16.1	▲24.8	▲22.9	▲22.6	▲26.4	▲18.2	▲18.1	▲21.7	▲ 3.6
	資金繰り	▲25.7	▲ 9.6	▲ 6.6	▲ 8.3	▲11.1	▲15.1	▲13.5	▲12.7	▲ 9.1	▲13.9	▲18.1	▲11.4	+ 6.7
一 般 機 械 器 具	売上額	▲36.1	▲ 9.7	+ 9.6	+21.1	+ 4.8	+ 4.4	▲ 6.2	▲ 8.9	▲22.0	▲22.2	▲32.3	▲24.6	+ 7.7
	採算	▲41.8	▲20.6	▲10.3	+ 0.6	▲13.8	▲ 6.3	▲21.7	▲25.4	▲33.5	▲28.6	▲37.5	▲32.7	+ 4.8
	資金繰り	▲21.7	▲15.2	▲11.4	± 0.0	▲ 6.7	▲ 3.1	▲11.8	▲10.7	▲16.1	▲ 9.8	▲20.1	▲14.6	+ 5.5
電 気 機 械 器 具	売上額	▲31.4	▲ 3.7	+16.6	+ 3.7	+ 5.5	+ 3.9	+ 1.9	+ 2.0	+12.0	▲ 7.5	▲11.3	▲11.5	▲ 0.2
	採算	▲28.3	▲ 7.2	+ 1.8	▲ 9.0	▲ 9.1	▲15.4	▲26.4	▲30.7	▲26.0	▲23.1	▲26.4	▲19.2	+ 7.2
	資金繰り	▲ 9.2	+ 3.6	▲ 1.9	▲ 7.3	▲14.8	▲ 7.7	▲15.1	▲17.4	▲16.3	▲13.2	▲15.1	▲17.3	▲ 2.2
輸 送 用 機 械 器 具	売上額	▲35.5	+36.2	+26.5	+ 8.5	▲12.7	▲ 8.5	▲ 4.4	+ 6.4	▲17.1	▲ 6.3	± 0.0	± 0.0	± 0.0
	採算	▲26.6	+27.1	▲ 2.0	▲17.0	▲21.8	▲26.1	▲17.4	▲12.8	▲21.3	▲16.6	▲ 4.4	▲ 2.1	+ 2.3
	資金繰り	▲ 6.7	+11.1	+14.5	▲ 4.4	▲15.2	▲22.3	▲11.1	± 0.0	▲17.8	▲14.6	▲ 6.6	▲ 6.3	+ 0.3
精 密 機 械 器 具	売上額	▲40.0	+ 5.2	+21.1	+52.6	+31.5	▲13.4	+25.0	▲ 6.2	▲ 6.3	+ 5.2	+26.3	▲31.5	▲57.8
	採算	▲37.5	▲ 5.2	▲22.2	+10.5	▲ 5.6	▲26.6	▲33.4	▲ 6.2	▲18.8	▲21.0	+ 5.2	▲15.7	▲20.9
	資金繰り	▲18.7	▲11.1	▲26.3	+ 5.2	+ 5.2	▲33.3	▲37.5	▲25.0	▲25.0	▲21.1	± 0.0	± 0.0	± 0.0
そ の 他	売上額	▲40.9	▲15.8	▲11.9	▲ 8.9	▲31.5	▲19.5	▲19.5	▲25.2	▲30.1	▲12.4	▲14.1	▲17.6	▲ 3.5
	採算	▲34.9	▲20.4	▲22.0	▲13.8	▲28.5	▲36.0	▲39.2	▲41.3	▲37.1	▲25.4	▲23.6	▲30.7	▲ 7.1
	資金繰り	▲19.0	▲17.6	▲16.6	▲11.8	▲23.3	▲18.0	▲23.2	▲23.6	▲23.0	▲16.4	▲10.8	▲12.7	▲ 1.9

3. 地区別の状況

〈図 2 - 4〉地区別状況（売上額・採算） —前年同期比—



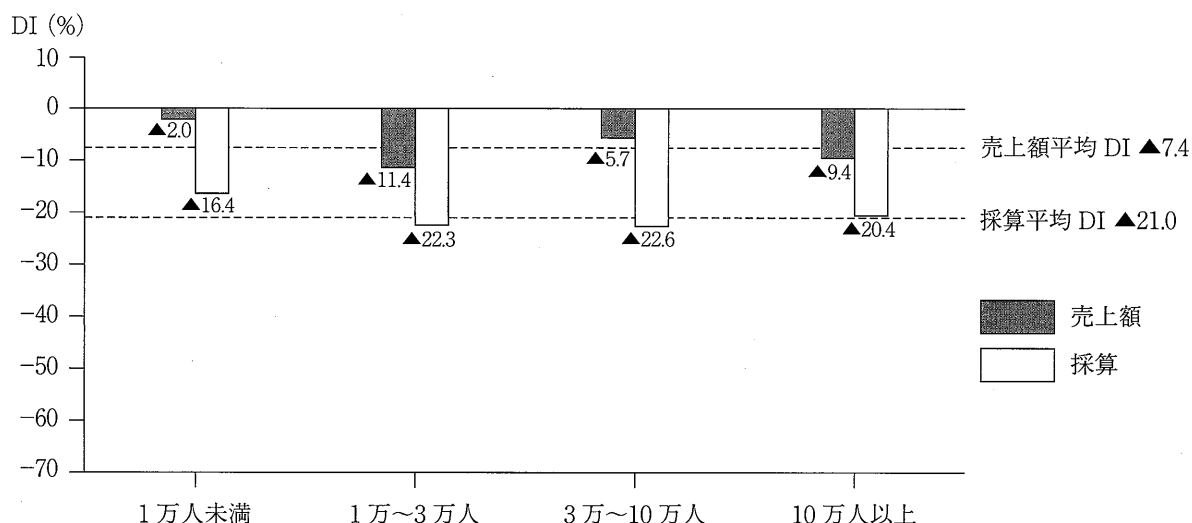
〈表 2 - 3〉地区別の動き（売上額・採算） —前年同期比—

(DI)

地区	項目	2021年				2022年				2023年				対前期
		1~3	4~6	7~9	10~12	1~3	4~6	7~9	10~12	1~3	4~6	7~9	10~12	
全体	売上額	▲45.6	▲10.7	▲12.6	▲8.3	▲15.5	▲3.2	▲4.0	▲3.5	▲8.7	▲1.5	▲5.0	▲7.4	▲2.4
	採算	▲39.4	▲20.3	▲23.2	▲20.3	▲30.5	▲25.6	▲30.4	▲28.2	▲29.5	▲20.3	▲21.9	▲21.0	+ 0.9
北海道	売上額	▲52.0	▲22.0	▲24.0	▲14.9	▲17.8	▲16.4	± 0.0	▲2.1	▲8.7	▲4.0	± 0.0	▲7.9	▲7.9
	採算	▲46.0	▲40.8	▲32.0	▲23.4	▲35.5	▲50.0	▲35.4	▲29.2	▲34.8	▲18.0	▲8.0	▲21.6	▲13.6
東北	売上額	▲50.3	▲8.6	▲13.0	▲13.1	▲18.2	▲3.0	▲8.9	▲10.0	▲16.7	▲7.5	▲8.5	▲21.7	▲13.2
	採算	▲51.0	▲24.5	▲20.7	▲26.3	▲31.4	▲32.4	▲37.4	▲38.5	▲41.7	▲30.4	▲29.8	▲28.8	+ 1.0
関東	売上額	▲41.0	▲6.0	▲7.1	▲2.5	▲13.4	▲10.8	▲6.6	▲8.6	▲11.9	▲1.3	▲6.9	▲4.4	+ 2.5
	採算	▲37.7	▲14.9	▲22.3	▲16.3	▲28.3	▲26.6	▲31.0	▲28.9	▲32.4	▲19.2	▲22.9	▲17.2	+ 5.7
中部	売上額	▲54.8	▲16.3	▲4.9	▲3.3	▲8.8	+ 2.7	▲3.2	+ 1.1	▲11.8	▲9.4	▲6.5	▲9.2	▲2.7
	採算	▲43.3	▲22.4	▲21.7	▲23.7	▲28.3	▲24.4	▲32.6	▲24.4	▲30.1	▲23.4	▲25.1	▲23.9	+ 1.2
近畿	売上額	▲51.3	▲11.8	▲15.2	▲16.0	▲18.5	▲0.8	▲2.1	▲8.8	▲11.3	▲0.8	▲6.8	▲6.3	+ 0.5
	採算	▲44.7	▲18.5	▲25.3	▲26.1	▲29.4	▲21.7	▲22.4	▲24.0	▲30.0	▲15.7	▲21.3	▲21.1	+ 0.2
中国	売上額	▲42.9	+ 2.3	▲0.6	+ 0.6	▲12.7	+ 4.5	+ 3.4	+ 6.3	▲4.0	▲1.6	▲11.1	▲22.6	▲11.5
	採算	▲34.9	▲10.3	▲13.8	▲9.8	▲32.0	▲13.9	▲23.1	▲21.8	▲18.8	▲22.1	▲22.1	▲27.6	▲5.5
四国	売上額	▲35.0	+ 3.3	▲17.2	▲9.8	▲9.9	▲7.4	▲6.5	+ 5.0	▲10.9	▲2.4	▲4.3	+ 4.2	+ 8.5
	採算	▲27.7	▲18.2	▲19.6	▲22.1	▲36.1	▲29.0	▲33.8	▲32.2	▲25.0	▲18.0	▲20.9	▲18.3	+ 2.6
九州	売上額	▲42.0	▲27.8	▲27.4	▲13.7	▲22.2	+ 0.7	▲3.1	▲0.4	+ 4.6	+ 8.6	+ 6.2	+ 4.6	▲1.6
	採算	▲31.8	▲29.1	▲31.8	▲19.6	▲30.7	▲25.2	▲32.5	▲28.1	▲24.0	▲16.1	▲15.6	▲15.1	+ 0.5

4. 人口規模別の状況

〈図2-5〉人口規模別状況（売上額・採算） —前年同期比—



〈表2-4〉人口規模別の動き（売上額・採算） —前年同期比—

(DI)

人口区分	項目	2021年				2022年				2023年				対前期
		1～3	4～6	7～9	10～12	1～3	4～6	7～9	10～12	1～3	4～6	7～9	10～12	
全体	売上額	▲45.6	▲10.7	▲12.6	▲8.3	▲15.5	▲3.2	▲4.0	▲3.5	▲8.7	▲1.5	▲5.0	▲7.4	▲2.4
	採算	▲39.4	▲20.3	▲23.2	▲20.3	▲30.5	▲25.6	▲30.4	▲28.2	▲29.5	▲20.3	▲21.9	▲21.0	+ 0.9
1万人未満	売上額	▲45.3	▲11.1	▲11.9	▲12.3	▲20.7	▲5.5	▲6.9	▲2.7	▲6.5	+ 4.1	+ 2.8	▲2.0	▲4.8
	採算	▲34.6	▲16.6	▲25.2	▲24.7	▲32.6	▲32.4	▲33.9	▲28.1	▲28.5	▲15.3	▲16.2	▲16.4	▲0.2
1万人以上～3万人未満	売上額	▲45.7	▲11.4	▲15.6	▲10.6	▲16.5	▲3.2	▲2.0	▲6.2	▲8.7	▲4.1	▲5.7	▲11.4	▲5.7
	採算	▲38.7	▲20.6	▲23.7	▲19.3	▲29.9	▲26.7	▲31.8	▲30.6	▲32.0	▲21.9	▲21.5	▲22.3	▲0.8
3万人以上～10万人未満	売上額	▲46.7	▲12.3	▲15.8	▲9.1	▲13.5	+ 0.4	▲0.8	▲3.5	▲6.9	▲3.4	▲4.3	▲5.7	▲1.4
	採算	▲42.8	▲21.9	▲23.7	▲21.5	▲29.3	▲21.0	▲27.1	▲28.8	▲27.4	▲21.9	▲23.2	▲22.6	+ 0.6
10万人以上	売上額	▲43.2	▲6.1	▲0.3	+ 1.5	▲12.6	▲7.9	▲11.3	+ 0.7	▲14.6	+ 1.6	▲13.9	▲9.4	+ 4.5
	採算	▲38.1	▲20.0	▲18.8	▲15.6	▲32.1	▲25.6	▲30.7	▲22.7	▲30.5	▲19.0	▲26.4	▲20.4	+ 6.0

5. 従業員規模別の状況

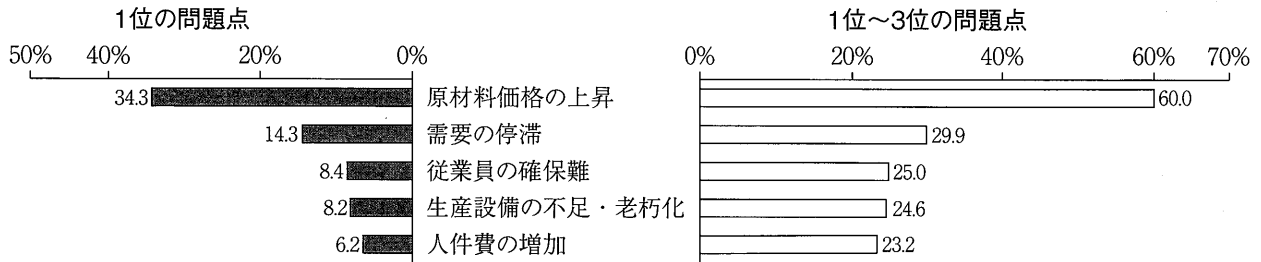
〈表2-5〉従業員規模別の動き（売上額・採算） —前年同期比—

(DI)

	項目	2021年				2022年				2023年				対前期
		1～3	4～6	7～9	10～12	1～3	4～6	7～9	10～12	1～3	4～6	7～9	10～12	
全体	売上額	▲45.6	▲10.7	▲12.6	▲8.3	▲15.5	▲3.2	▲4.0	▲3.5	▲8.7	▲1.5	▲5.0	▲7.4	▲2.4
	採算	▲39.4	▲20.3	▲23.2	▲20.3	▲30.5	▲25.6	▲30.4	▲28.2	▲29.5	▲20.3	▲21.9	▲21.0	+ 0.9
2人以下	売上額	▲46.3	▲16.2	▲20.3	▲16.2	▲23.5	▲10.4	▲9.3	▲9.0	▲14.0	▲3.2	▲11.1	▲12.1	▲1.0
	採算	▲40.1	▲25.8	▲29.7	▲25.8	▲35.7	▲29.0	▲35.1	▲31.5	▲31.7	▲23.9	▲25.2	▲26.5	▲1.3
3人～5人以下	売上額	▲49.6	▲15.7	▲16.5	▲9.2	▲18.3	+ 3.3	▲4.3	▲2.3	▲1.7	+ 4.0	▲0.3	+ 0.7	+ 1.0
	採算	▲39.7	▲22.5	▲24.1	▲20.6	▲33.8	▲26.8	▲29.3	▲32.3	▲27.2	▲15.6	▲22.8	▲17.1	+ 5.7
6人～10人以下	売上額	▲47.3	▲11.1	▲15.6	▲6.3	▲11.1	▲6.2	▲4.3	▲2.1	▲10.7	▲10.7	▲6.6	▲11.0	▲4.4
	採算	▲44.2	▲24.0	▲25.5	▲19.2	▲27.5	▲20.3	▲26.3	▲24.6	▲24.4	▲18.4	▲22.0	▲18.5	+ 3.5
11人～20人以下	売上額	▲47.8	▲3.1	+ 5.6	+ 5.6	+ 0.5	+ 7.5	+ 3.1	+ 3.0	▲3.1	+ 9.0	+ 6.9	+ 1.0	▲5.9
	採算	▲42.5	▲18.2	▲17.6	▲11.2	▲20.2	▲19.3	▲22.4	▲14.8	▲27.9	▲13.2	▲12.8	▲18.4	▲5.6
21人～50人以下	売上額	▲23.4	+ 19.0	+ 13.0	+ 11.9	▲3.9	+ 1.0	+ 11.1	+ 8.2	+ 1.0	+ 0.9	+ 11.8	▲4.9	▲16.7
	採算	▲20.4	+ 17.8	+ 10.0	▲2.0	▲19.8	▲28.3	▲30.3	▲25.2	▲28.3	▲20.3	▲10.8	▲4.0	+ 6.8
51人～100人以下	売上額	▲34.9	+ 17.4	+ 25.0	+ 8.4	+ 13.0	+ 41.4	+ 24.1	+ 10.3	± 0.0	▲6.5	▲19.4	▲10.0	+ 9.4
	採算	▲39.2	+ 4.4	+ 8.3	▲20.8	± 0.0	± 0.0	▲24.2	▲37.9	▲48.3	▲32.3	▲29.0	▲30.0	▲1.0
101人以上	売上額	▲27.2	+ 25.0	+ 18.1	+ 8.3	+ 33.3	+ 20.0	+ 30.0	+ 40.0	▲10.0	▲66.6	± 0.0	+ 16.7	+ 16.7
	採算	▲9.1	+ 25.0	± 0.0	▲25.0	▲16.6	▲40.0	± 0.0	▲10.0	▲50.0	▲16.6	± 0.0	+ 33.3	+ 33.3

6. 経営上の問題点

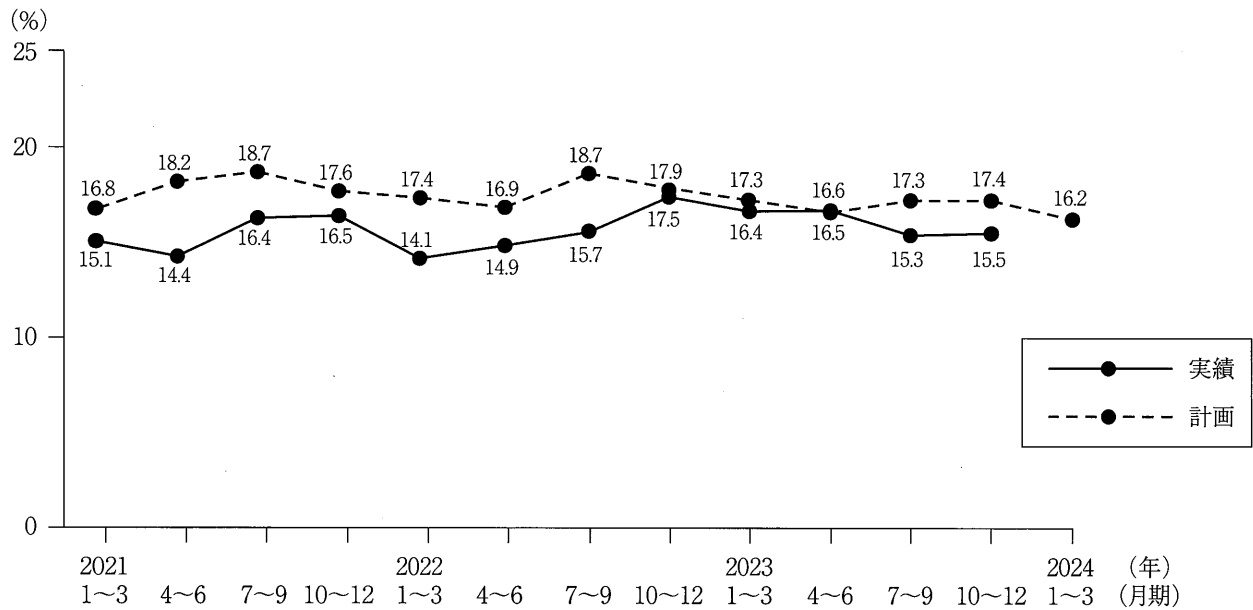
〈図2-6〉 経営上の問題点の状況（1位と1位～3位）



製
造
業

7. 設備投資の状況

〈図2-7〉 設備投資の状況（実績・計画）



〈表2-6〉 設備投資内訳

(%、上段：実施、下段：計画)

	2022年		2023年				2024年	
	7~9	10~12	1~3	4~6	7~9	10~12	1~3	
実施した	土地	15.7	17.5	16.4	16.6	15.3	15.5	16.2
		18.7	17.9	17.3	16.5	17.3	17.4	
	工場建物	4.4	2.8	1.5	4.1	3.7	4.4	7.4
		5.3	4.2	4.3	6.1	5.4	5.4	
	生産設備	12.7	14.2	14.5	15.7	16.7	12.5	16.3
		15.0	17.0	14.7	18.2	16.4	11.9	
	車両・運搬具	55.6	60.1	58.4	54.9	50.6	60.5	63.6
		68.8	63.2	70.5	63.3	60.4	68.3	
付帯施設	12.7	12.1	19.8	16.8	21.6	18.5	13.6	
	11.3	13.2	15.8	12.5	16.4	14.7		
計画している	OA機器	9.9	12.5	12.6	9.3	14.7	11.3	12.4
		8.0	9.0	9.4	14.8	12.1	10.4	
	福利厚生施設	18.7	17.4	17.6	15.3	14.3	16.5	12.8
		16.6	10.8	15.1	17.4	13.9	11.9	
	その他	4.4	2.8	1.5	2.6	4.9	2.8	1.9
		4.0	1.7	3.6	3.0	4.3	1.1	
	実施していない	9.5	7.8	8.0	8.6	6.1	6.0	7.4
		8.0	9.4	7.2	8.0	7.9	9.7	
計画していない	84.3	82.5	83.6	83.4	84.7	84.5	83.8	
	81.3	82.1	82.7	83.5	82.7	82.6		

建設業

人材の確保難が再度増えつつある建設業

2023年10-12月期の建設業の主要3DIは、完成工事（請負工事）額DIがマイナス14.3（前期比0.3ポイント下落）、採算（経常利益）DIはマイナス25.3（同1.6ポイント上昇）、資金繰りDIはマイナス9.4（同2.0ポイント上昇）となった。完成工事額のみ前回より悪化しているものの、0.3ポイントとほぼ横ばいで推移している。

1年前の水準と比較すると、完成工事額は0.3ポイントわずかに下回っているものの採算と資金繰りはそれぞれ7.3ポイント、0.7ポイント上回って推移している。また、DIの内訳をみると、完成工事額では当期が前年より「増加・上昇・好転」、「減少・低下・悪化」ともにわずかに増加していることがわかる（それぞれ0.2ポイント、0.5ポイント上昇）。一方、採算と資金繰りは「増加・上昇・好転」の割合が増加し、「減少・低下・悪化」の回答が減ることによってDIが改善している。

業種別DIをみると、前回より改善したのは「総合工事業」の採算、および資金繰り（それぞれ対前期6.0ポイント、2.3ポイント上昇）、職別工事業の売上額、資金繰り（それぞれ同3.2ポイント、3.6ポイント上昇）だったが、「設備工事業」は主要3DI全てが低下した（それぞれ-2.1ポイント、-6.9ポイント、-1.4ポイント低下）。特に全体の6割程度を占める「総合工事業」と「設備工事業」の売上額が前回と比較しマイナスになったことが建設業全体のDIを低下させる要因になっている。

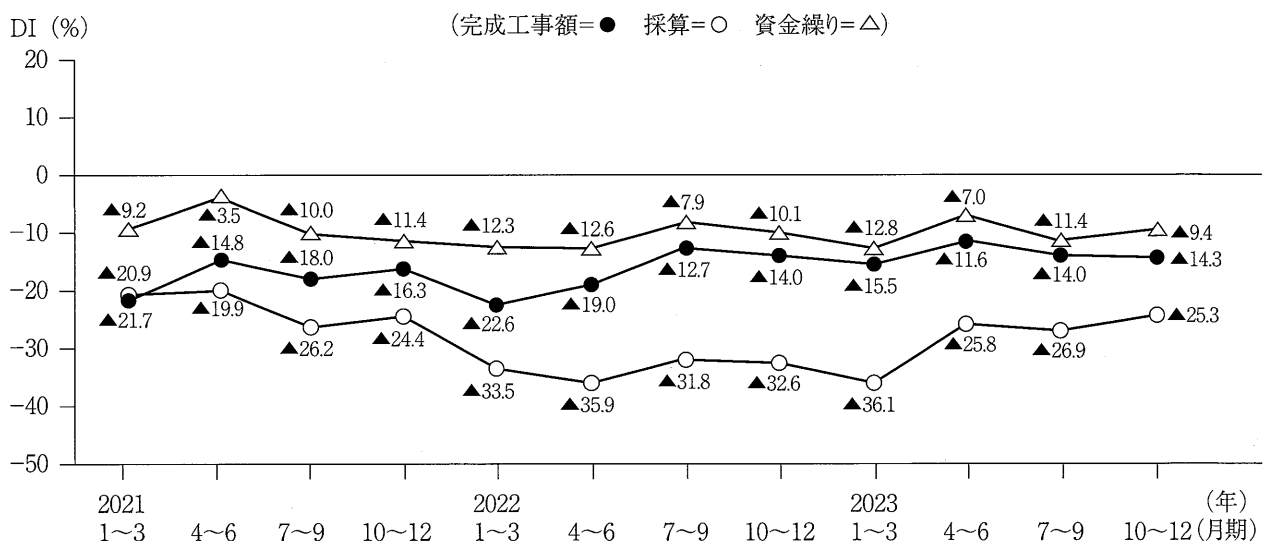
地域別では、主要3DIが全8地域中半数以上の5地域で改善を示した。このうち「東北」および「四国」は主要3DI全てが対前期で上昇している一方で、「中部」では逆に全てが低下しており、特に売上額DIの低下幅が大きかった（対前期11.1ポイント低下）。また、「北海道」の売上額DIは前回より2桁以上の19.9ポイント改善し、水準でみても2.1と唯一プラスに回復している。

人口規模別の主要3DIも売上額で2、採算は3、資金繰りも3の区分で前回より改善した。このうち「人口十万人以上の地区」と「人口一万人～三万人未満の地区」は主要3DI全てが上昇したが、なかでも「人口一万人～三万人未満の地区」の売上額は2桁の改善を示している（同10.0ポイント上昇）。一方、従業員規模別では全7区分のうち売上額が2区分、採算と資金繰りはそれぞれ4区分で改善しており、「2人以下」と「11人～20人以下」は主要3DI全てが上昇した。ただし水準自体は比較的大きい区分で高い傾向にあり、「21人～50人以下」の売上額（2.7）と採算（5.4）、「51人～100人以下」の売上額（25.0）はそれぞれプラスで推移する。

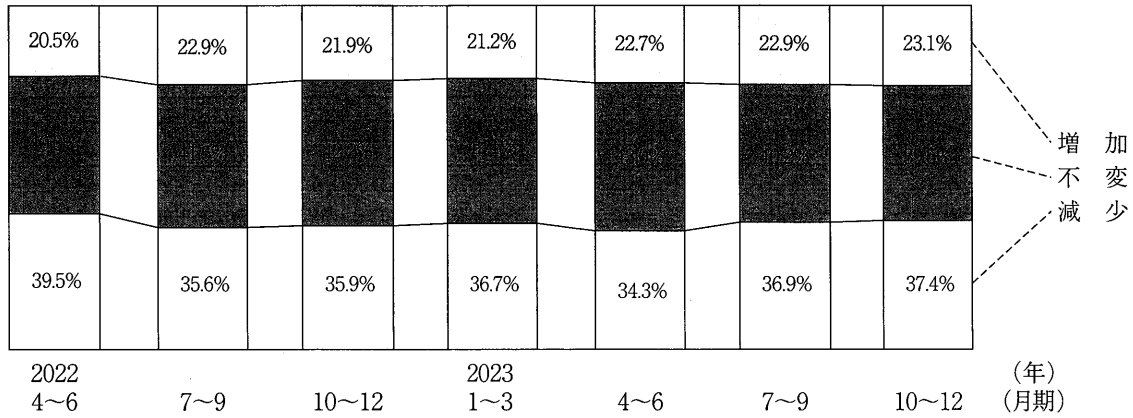
経営上の問題点の推移をみると、第1位は引き続き「材料価格の上昇」39.7%で2位以下を大きく引き離しているが、前回と比べると指摘する割合は3.5ポイント低下し、4割をわずかに下回る結果となった。続く2位は前回同様「従業員の確保難」が14.2%で前回から0.9ポイント増加している。3位は「民間需要の停滞」7.8%、4位は「官公需要の停滞」および「熟練技術者の確保難」が6.8%で並ぶが、熟練技術者の確保難は前回から1.1ポイント増加しており、人材確保に関する問題を指摘する経営者が増加しつつある。

1. 主要3項目の動き

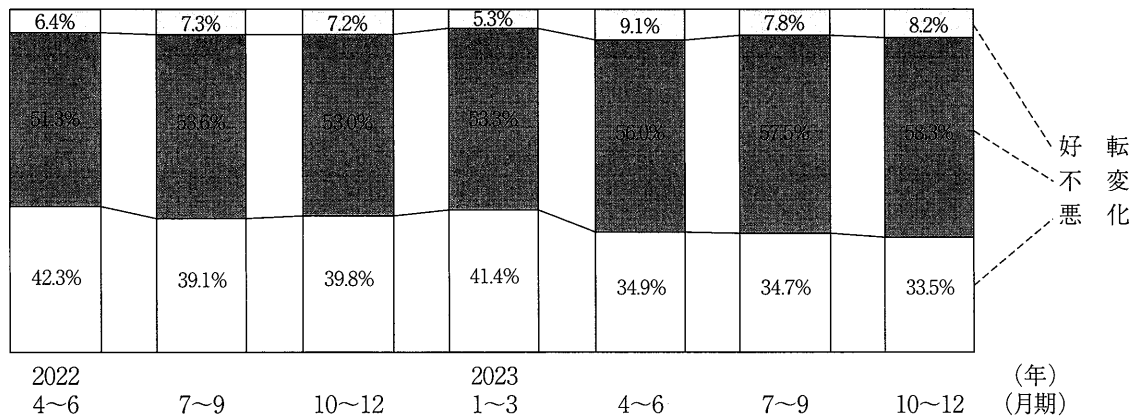
〈図3-1〉主要景況項目の推移 ー前年同期比ー



〈図3-2〉完成工事額 ー前年同期比ー



〈図3-3〉採算の動き ー前年同期比ー



〈表3-1〉売上額推移

S 54年7月～ S 55年6月	月別推移		期別推移		
	月平均(千円)	月別指数	期平均(千円)	前期比(%)	前年同期比(%)
2021年1月	14128.4	100.00			
2月	9041.8	64.00			
3月	10375.9	73.44	36248.4	-1.58	-11.95
4月	22171.4	156.93			
5月	16820.3	119.05			
6月	11717.4	82.94	40701.1	12.28	3.82
7月	12920.5	91.45			
8月	12817.9	90.72			
9月	11144.5	78.88	35533.2	-12.70	0.86
10月	14083.4	99.68			
11月	12608.6	89.24			
12月	12949.1	91.65	38649.2	8.77	4.93
2022年1月	15915.0	112.65			
2月	11726.5	83.00			
3月	11829.5	83.73	41869.0	8.33	15.51
4月	24868.3	176.02			
5月	16700.0	118.20			
6月	10867.8	76.92	38065.0	-9.09	-6.48
7月	10519.9	74.46			
8月	9643.3	68.25			
9月	9667.2	68.42	29523.4	-22.44	-16.91
10月	14274.6	101.03			
11月	11518.5	81.53			
12月	11431.0	80.91	36440.8	23.43	-5.71
2023年1月	16715.3	118.31			
2月	11210.4	79.35			
3月	12267.3	86.83	43659.5	19.81	4.28
4月	22548.2	159.59			
5月	17036.1	120.58			
6月	11540.5	81.68	41560.4	-4.81	9.18
7月	13424.0	95.01			
8月	12337.0	87.32			
9月	12347.4	87.39	37477.1	-9.82	26.94
10月	14965.1	105.92			
11月	12948.2	91.65			
12月	12162.4	86.08	40904.8	9.15	12.25
	15794.2	111.79			

2. 業種別の状況

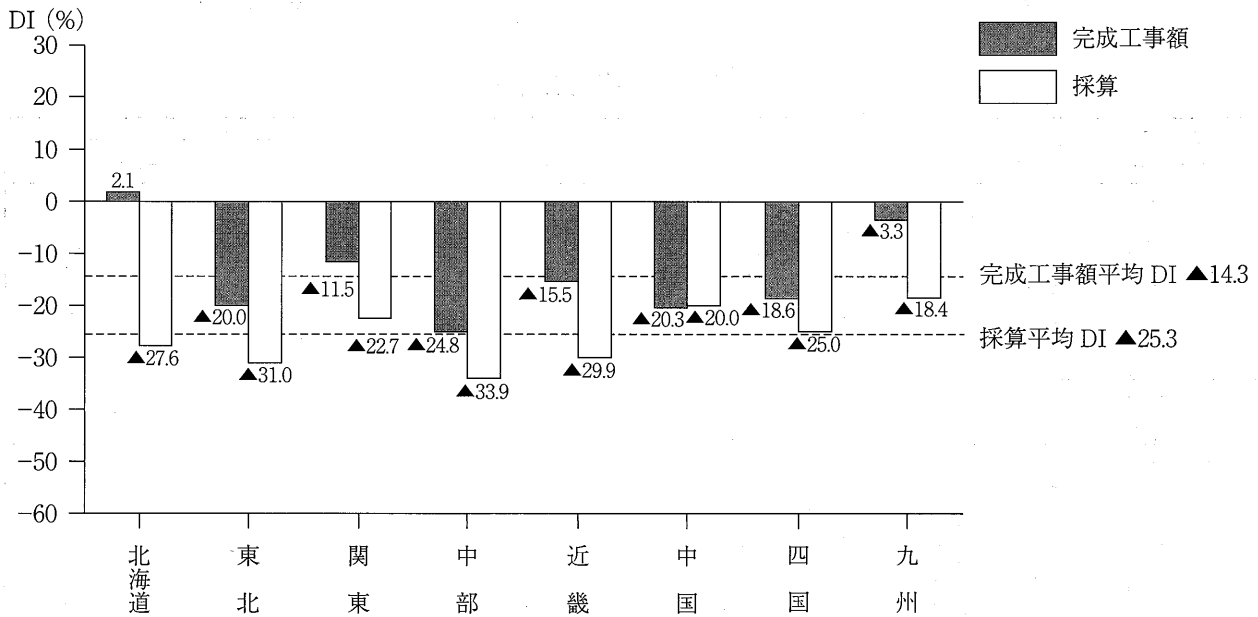
〈表3-2〉業種別の動き —前年同期比—

(DI)

業種	項目	2021年				2022年				2023年				対前期
		1~3	4~6	7~9	10~12	1~3	4~6	7~9	10~12	1~3	4~6	7~9	10~12	
全体	完成工事額	▲21.7	▲14.8	▲18.0	▲16.3	▲22.6	▲19.0	▲12.7	▲14.0	▲15.5	▲11.6	▲14.0	▲14.3	▲0.3
	採算	▲20.9	▲19.9	▲26.2	▲24.4	▲33.5	▲35.9	▲31.8	▲32.6	▲36.1	▲25.8	▲26.9	▲25.3	+1.6
	資金繰り	▲9.2	▲3.5	▲10.0	▲11.4	▲12.3	▲12.6	▲7.9	▲10.1	▲12.8	▲7.0	▲11.4	▲9.4	+2.0
総合工事業	完成工事額	▲17.2	▲12.1	▲17.0	▲14.5	▲21.1	▲17.9	▲13.9	▲15.1	▲13.1	▲15.5	▲13.6	▲15.1	▲1.5
	採算	▲16.5	▲17.9	▲24.2	▲24.3	▲33.3	▲35.4	▲31.5	▲34.5	▲38.1	▲28.2	▲29.1	▲23.1	+6.0
	資金繰り	▲4.8	▲1.1	▲6.7	▲10.5	▲10.5	▲9.5	▲7.3	▲9.8	▲10.4	▲7.2	▲11.7	▲9.4	+2.3
職別工事業	完成工事額	▲30.4	▲19.9	▲15.8	▲14.0	▲21.9	▲16.2	▲12.0	▲11.5	▲19.0	▲9.8	▲18.2	▲15.0	+3.2
	採算	▲30.0	▲24.1	▲28.2	▲21.0	▲32.8	▲37.2	▲29.3	▲30.1	▲34.1	▲24.1	▲26.5	▲28.0	▲1.5
	資金繰り	▲22.6	▲9.0	▲16.0	▲12.3	▲18.7	▲18.0	▲8.5	▲10.9	▲16.8	▲9.9	▲14.5	▲10.9	+3.6
設備工事業	完成工事額	▲22.1	▲15.1	▲24.6	▲25.3	▲27.9	▲26.0	▲10.3	▲14.7	▲17.2	▲2.4	▲8.5	▲10.6	▲2.1
	採算	▲20.0	▲19.7	▲28.9	▲29.8	▲35.4	▲35.2	▲36.3	▲30.7	▲33.3	▲20.7	▲21.0	▲27.9	▲6.9
	資金繰り	▲1.9	▲2.4	▲10.9	▲12.6	▲8.0	▲13.6	▲9.1	▲9.8	▲14.0	▲1.9	▲5.8	▲7.2	▲1.4

3. 地区別の状況

〈図3-4〉地区別状況（完成工事額・採算） —前年同期比—



(表 3 - 3) 地区別の動き (完成工事額・採算) —前年同期比—

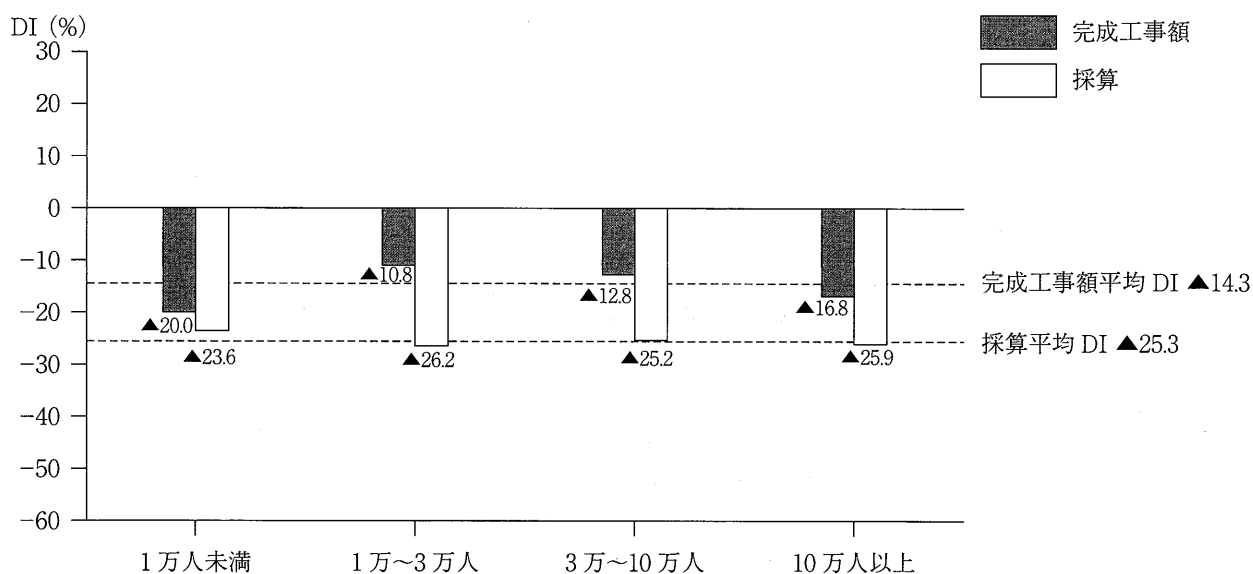
(DI)

地区	項目	2021年				2022年				2023年				対前期
		1～3	4～6	7～9	10～12	1～3	4～6	7～9	10～12	1～3	4～6	7～9	10～12	
全体	完成工事額	▲21.7	▲14.8	▲18.0	▲16.3	▲22.6	▲19.0	▲12.7	▲14.0	▲15.5	▲11.6	▲14.0	▲14.3	▲0.3
	採算	▲20.9	▲19.9	▲26.2	▲24.4	▲33.5	▲35.9	▲31.8	▲32.6	▲36.1	▲25.8	▲26.9	▲25.3	+ 1.6
北海道	完成工事額	▲24.5	▲ 2.3	▲ 2.3	+ 2.3	▲11.3	▲22.9	▲27.7	▲16.7	+ 6.7	▲19.2	▲17.8	+ 2.1	+19.9
	採算	▲17.7	▲13.9	▲13.7	▲14.0	▲22.7	▲27.1	▲27.1	▲20.8	▲15.6	▲23.4	▲24.5	▲27.6	▲ 3.1
東北	完成工事額	▲22.5	▲ 8.1	▲18.5	▲17.8	▲23.9	▲22.3	▲14.3	▲25.4	▲34.4	▲28.1	▲21.5	▲20.0	+ 1.5
	採算	▲25.2	▲20.2	▲32.1	▲27.2	▲35.1	▲39.2	▲38.3	▲39.9	▲42.5	▲34.6	▲40.3	▲31.0	+ 9.3
関東	完成工事額	▲26.6	▲20.1	▲15.5	▲10.7	▲28.3	▲19.5	▲ 9.9	▲10.6	▲18.8	▲ 0.7	▲14.7	▲11.5	+ 3.2
	採算	▲20.7	▲25.6	▲31.8	▲23.9	▲39.1	▲42.4	▲32.1	▲32.8	▲42.6	▲25.4	▲26.2	▲22.7	+ 3.5
中部	完成工事額	▲25.6	▲14.0	▲17.8	▲24.2	▲19.7	▲11.3	▲15.5	▲27.5	▲16.0	▲21.7	▲13.7	▲24.8	▲11.1
	採算	▲33.8	▲19.9	▲26.5	▲31.2	▲32.6	▲36.3	▲30.3	▲39.5	▲39.5	▲26.0	▲27.4	▲33.9	▲ 6.5
近畿	完成工事額	▲17.7	▲12.1	▲23.6	▲22.6	▲23.8	▲23.5	▲10.3	▲12.1	▲15.7	▲14.5	▲ 8.6	▲15.5	▲ 6.9
	採算	▲18.1	▲22.1	▲26.8	▲28.3	▲37.0	▲38.3	▲33.1	▲37.7	▲38.8	▲25.8	▲31.3	▲29.9	+ 1.4
中国	完成工事額	▲34.1	▲22.5	▲23.3	▲19.0	▲24.1	▲ 8.6	▲14.3	▲12.7	▲ 6.5	▲23.6	▲14.5	▲20.3	▲ 5.8
	採算	▲18.7	▲12.5	▲27.4	▲20.9	▲30.2	▲28.1	▲27.0	▲30.5	▲34.0	▲31.9	▲25.7	▲20.0	+ 5.7
四国	完成工事額	▲27.2	▲16.9	▲24.3	▲16.6	▲36.4	▲37.1	▲21.4	▲18.0	▲13.3	+ 1.3	▲25.0	▲18.6	+ 6.4
	採算	▲29.9	▲26.3	▲21.8	▲28.2	▲41.0	▲42.3	▲40.3	▲33.4	▲31.2	▲22.4	▲29.1	▲25.0	+ 4.1
九州	完成工事額	▲ 3.6	▲11.5	▲13.5	▲14.1	▲10.5	▲16.2	▲ 8.0	▲ 2.0	▲ 8.9	+ 0.5	▲ 6.9	▲ 3.3	+ 3.6
	採算	▲10.8	▲14.6	▲16.3	▲18.3	▲24.0	▲27.3	▲27.3	▲21.7	▲25.9	▲16.4	▲14.1	▲18.4	▲ 4.3

建設業

4. 人口規模別の状況

(図 3 - 5) 人口規模別状況 (完成工事額・採算) —前年同期比—



〈表3-4〉人口規模別の動き（完成工事額・採算） ー前年同期比ー

(DI)

人口区分	項目	2021年				2022年				2023年				対前期
		1～3	4～6	7～9	10～12	1～3	4～6	7～9	10～12	1～3	4～6	7～9	10～12	
全体	完成工事額	▲21.7	▲14.8	▲18.0	▲16.3	▲22.6	▲19.0	▲12.7	▲14.0	▲15.5	▲11.6	▲14.0	▲14.3	▲0.3
	採算	▲20.9	▲19.9	▲26.2	▲24.4	▲33.5	▲35.9	▲31.8	▲32.6	▲36.1	▲25.8	▲26.9	▲25.3	+1.6
1万人未満	完成工事額	▲21.5	▲2.3	▲16.9	▲13.1	▲23.4	▲20.9	▲21.7	▲15.0	▲19.3	▲12.3	▲14.2	▲20.0	▲5.8
	採算	▲24.2	▲16.5	▲24.1	▲29.0	▲30.8	▲32.4	▲35.4	▲34.5	▲35.0	▲19.4	▲25.4	▲23.6	+1.8
1万人以上～3万人未満	完成工事額	▲23.2	▲14.3	▲19.1	▲18.6	▲22.9	▲19.6	▲14.1	▲16.7	▲17.3	▲15.3	▲20.8	▲10.8	+10.0
	採算	▲21.8	▲22.0	▲26.9	▲24.5	▲35.6	▲36.8	▲30.3	▲31.1	▲35.8	▲31.3	▲30.9	▲26.2	+4.7
3万人以上～10万人未満	完成工事額	▲23.5	▲19.8	▲18.1	▲15.8	▲23.0	▲21.5	▲10.5	▲10.4	▲12.2	▲9.9	▲5.8	▲12.8	▲7.0
	採算	▲19.3	▲21.7	▲28.0	▲23.7	▲31.8	▲37.9	▲34.3	▲36.0	▲35.1	▲24.8	▲22.7	▲25.2	▲2.5
10万人以上	完成工事額	▲16.1	▲19.7	▲17.2	▲16.9	▲20.3	▲10.6	▲4.4	▲15.2	▲14.2	▲7.1	▲17.5	▲16.8	+0.7
	採算	▲18.8	▲16.3	▲23.4	▲20.3	▲36.2	▲34.5	▲24.8	▲26.5	▲40.0	▲25.0	▲29.8	▲25.9	+3.9

5. 従業員規模別の状況

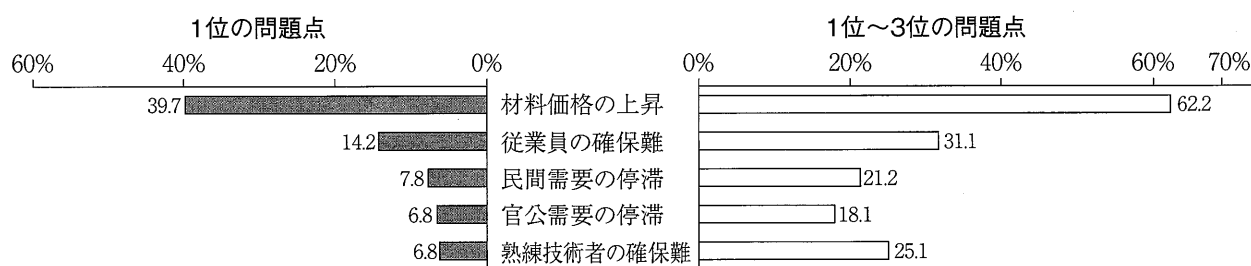
〈表3-5〉従業員規模別の動き（完成工事額・採算） ー前年同期比ー

(DI)

	項目	2021年				2022年				2023年				対前期
		1～3	4～6	7～9	10～12	1～3	4～6	7～9	10～12	1～3	4～6	7～9	10～12	
全体	完成工事額	▲21.7	▲14.8	▲18.0	▲16.3	▲22.6	▲19.0	▲12.7	▲14.0	▲15.5	▲11.6	▲14.0	▲14.3	▲0.3
	採算	▲20.9	▲19.9	▲26.2	▲24.4	▲33.5	▲35.9	▲31.8	▲32.6	▲36.1	▲25.8	▲26.9	▲25.3	+1.6
2人以下	完成工事額	▲23.8	▲16.5	▲17.6	▲15.6	▲22.2	▲28.0	▲12.8	▲16.1	▲17.9	▲8.8	▲15.7	▲14.0	+1.7
	採算	▲22.4	▲22.8	▲28.3	▲22.8	▲34.9	▲39.3	▲34.5	▲35.2	▲35.5	▲25.1	▲26.3	▲25.2	+1.1
3人～5人以下	完成工事額	▲22.1	▲17.8	▲19.7	▲18.5	▲22.9	▲12.5	▲9.3	▲14.0	▲11.5	▲17.9	▲13.9	▲17.6	▲3.7
	採算	▲21.2	▲16.8	▲23.1	▲22.1	▲29.3	▲32.9	▲29.3	▲32.5	▲41.5	▲28.8	▲31.1	▲27.9	+3.2
6人～10人以下	完成工事額	▲21.3	▲12.5	▲26.5	▲15.0	▲24.0	▲7.2	▲10.3	▲8.9	▲17.1	▲13.2	▲15.7	▲18.5	▲2.8
	採算	▲22.8	▲21.9	▲26.2	▲29.9	▲33.6	▲35.0	▲32.7	▲32.2	▲37.1	▲26.3	▲27.8	▲26.4	+1.4
11人～20人以下	完成工事額	▲19.5	▲12.2	▲9.8	▲20.1	▲27.3	▲14.9	▲16.3	▲12.4	▲17.8	▲8.4	▲15.7	▲10.2	+5.5
	採算	▲15.4	▲17.7	▲23.4	▲27.6	▲39.6	▲37.1	▲27.4	▲23.1	▲27.7	▲20.6	▲24.0	▲20.3	+3.7
21人～50人以下	完成工事額	▲2.6	±0.0	▲11.9	▲2.5	▲4.8	▲4.6	▲31.0	▲11.6	±0.0	▲12.8	+10.3	+2.7	▲7.6
	採算	▲5.2	▲7.2	▲26.2	▲26.8	▲28.6	▲16.2	▲21.4	▲30.2	▲31.8	▲20.5	▲12.8	▲18.9	▲6.1
51人～100人以下	完成工事額	▲11.1	+11.1	+11.1	▲33.3	▲44.5	±0.0	▲12.5	±0.0	±0.0	+25.0	+25.0	+25.0	±0.0
	採算	▲22.2	▲11.1	▲44.4	▲22.2	▲33.3	▲12.5	▲25.0	▲25.0	▲37.5	▲50.0	▲25.0	▲25.0	±0.0
101人以上	完成工事額	▲50.0	+100.0	+50.0	±0.0	±0.0	▲100.0	▲100.0	▲100.0	±0.0	▲100.0	+100.0	±0.0	▲100.0
	採算	▲50.0	+50.0	+50.0	▲50.0	±0.0	±0.0	▲100.0	▲100.0	±0.0	▲100.0	±0.0	▲100.0	▲100.0

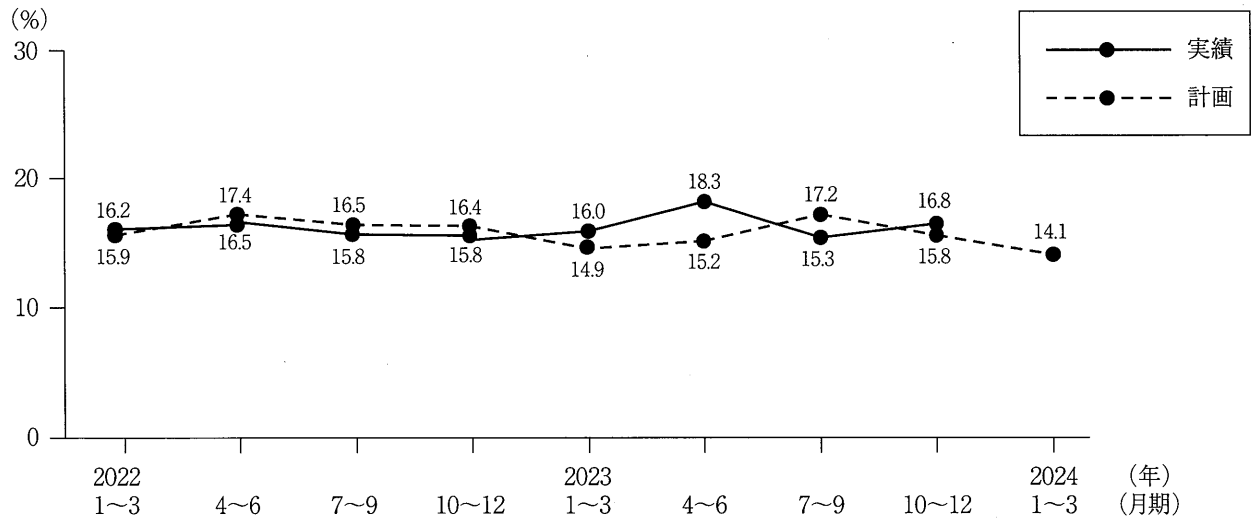
6. 経営上の問題点

〈図3-6〉経営上の問題点の状況（1位と1位～3位）



7. 設備投資の状況

〈図 3 - 7〉 設備投資の状況（実績・計画）



建設業

〈表 3 - 6〉 設備投資内訳

(%、上段：実施、下段：計画)

	2022年		2023年				2024年	
	7~9	10~12	1~3	4~6	7~9	10~12	1~3	
実施した	土地	15.8	15.8	16.0	18.3	15.3	16.8	
		16.5	16.4	14.9	15.2	17.2	15.8	14.1
	建物	10.6	11.2	10.0	11.9	14.4	11.7	
		17.2	20.5	19.7	16.0	16.6	17.1	18.1
	建設機械	26.6	25.1	25.3	26.1	23.8	25.9	
		27.8	32.3	29.8	23.8	29.3	29.9	31.9
車両・運搬具	43.1	44.9	47.9	49.1	40.3	47.7		
	52.5	43.6	50.0	54.1	41.0	38.0	45.2	
付帯施設	6.4	8.6	5.8	5.5	6.6	4.6		
	6.6	6.7	7.3	9.9	6.3	5.3	7.2	
計画している	OA機器	25.0	27.8	32.1	28.4	28.7	26.4	
		19.7	21.5	25.3	24.3	22.4	21.9	28.3
	福利厚生施設	4.8	4.3	2.6	3.2	4.4	4.1	
		5.1	2.1	6.2	6.6	4.4	4.8	5.4
その他	13.3	9.1	10.0	8.3	9.4	10.7		
	8.6	10.3	6.7	6.1	12.2	10.7	7.8	
実施していない	84.2	84.2	84.0	81.7	84.7	83.2		
計画していない	83.5	83.6	85.1	84.8	82.8	84.2	85.9	

小売業

構造的要因に加え、コスト面の懸念も増加する小売業

2023年10-12月期の小売業の主要3DIは、売上額DIはマイナス17.6（前期比5.0ポイント下落）、採算DIはマイナス33.8（同1.2ポイント上昇）、資金繰りDIはマイナス22.0（同0.9ポイント下落）と採算DIのみ前回から改善した。

水準を1年前と比較すると、売上は0.8ポイント、採算5.8ポイント、資金繰り1.7ポイントといずれも上回っていることがわかる。また、DIの内訳をみると、売上額と資金繰りはどちらも当期が前年より「増加・上昇・好転」したという割合は減り、「減少・低下・悪化」したという回答の割合が増加した。一方、採算はどちらの割合も低下しているものの、「増加・上昇・好転」の減少幅が小さく、DI全体でみるとプラスの方向に改善した。

業種別にみた主要3DIは全6業種のうち、売上額と資金繰りで2業種、採算で3業種と半数弱の業種が改善するにとどまった。このうち「織物・衣類・身の回り小売業」は主要3DI全てが改善している一方で、「家具・建具・じゅう器小売業」は全てが低下しており、売上額は対前期マイナス12.6ポイントと大きく悪化したことがわかる。今回、小売業全体では採算のみが対前期で改善している。これは、全体の4割を占める「飲食料小売業」の採算が対前期0.1ポイントとわずかだが改善したことに加え、同3割を占める「その他小売業」が6.3ポイント上昇したことの影響が大きい。

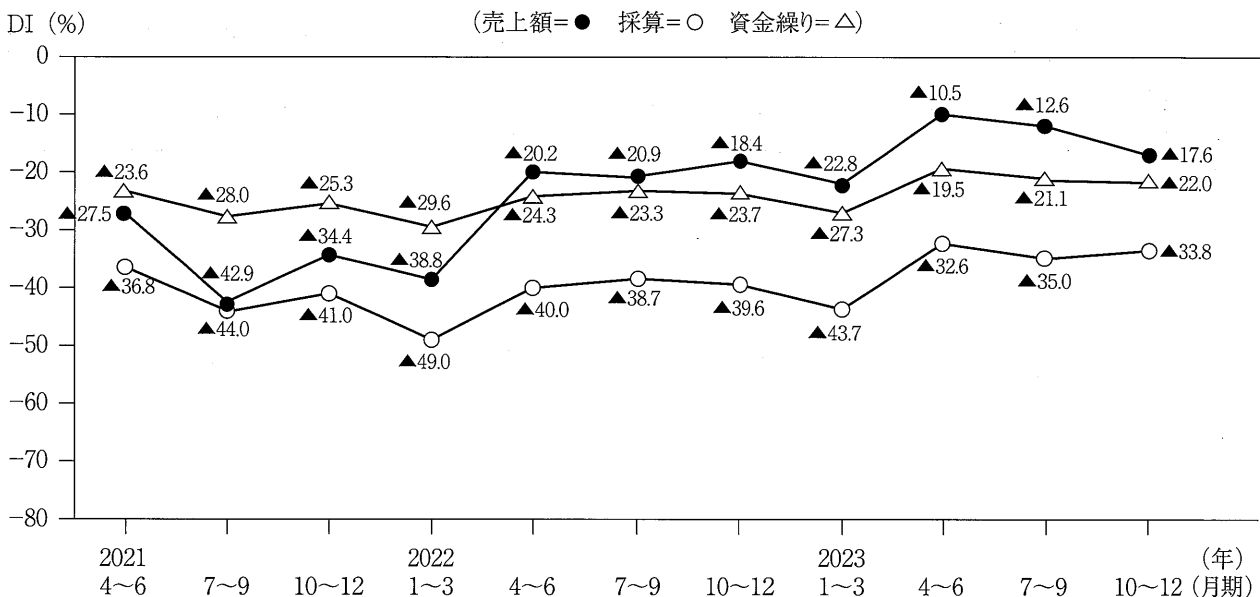
地域別でみたDIは全8地域中、採算と資金繰りは5地域での改善がみられたが、売上額で改善したのは「四国」と「九州」の2地域にとどまった。加えて、売上額DIは「東北」（対前期12.4ポイント低下）と「中部」（同15.6ポイント低下）で2桁以上の大幅な悪化がみられ、このことが小売業全体の低下にも影響している。一方で「九州」の売上額DIは5.0ポイント改善したことによって、水準自体も0.9とわずかであるがプラスへと回復した。

人口規模別は全部で4区分あるうちの「人口一万人未満の地区」だけが主要3DI全て改善しているが、逆に「人口一万人～三万人未満の地区」は全てが悪化しており、区分によってばらつきが大きい。また、従業員規模別でみると、今回の売上額DIはいずれの区分でも前回から低下あるいは横ばいで推移しており、プラスに改善した区分はみられなかった。また、一番大きい「21人以上」の区分は、売上額、採算で2桁の大幅な悪化を示したものの（売上額13.3ポイント、採算20.1ポイントそれぞれ低下）、水準ではいずれもプラスを維持している（売上額20.0、採算13.3）。

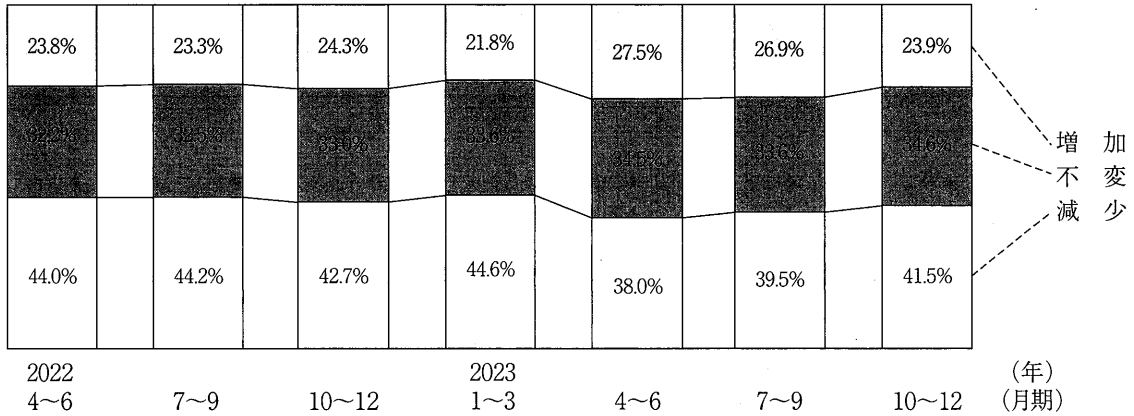
経営上の問題点として指摘される割合は引き続き「仕入単価の上昇」が1位となり、その割合は30.1%と3割を超えているが、前回からは0.8ポイント減少した。2位には前回から2.2ポイント増加した「需要の停滞」（12.8%）が入り、3位は「購買力の他地域への流出」（10.7%）で前回から0.2ポイント増加している。また前回12位だった「人件費の増加」は1.3ポイント増えて9位に浮上しており（3.6%）、賃上げなどを背景としたコスト面を問題とする経営者が増えていることがわかる。

1. 主要3項目の動き

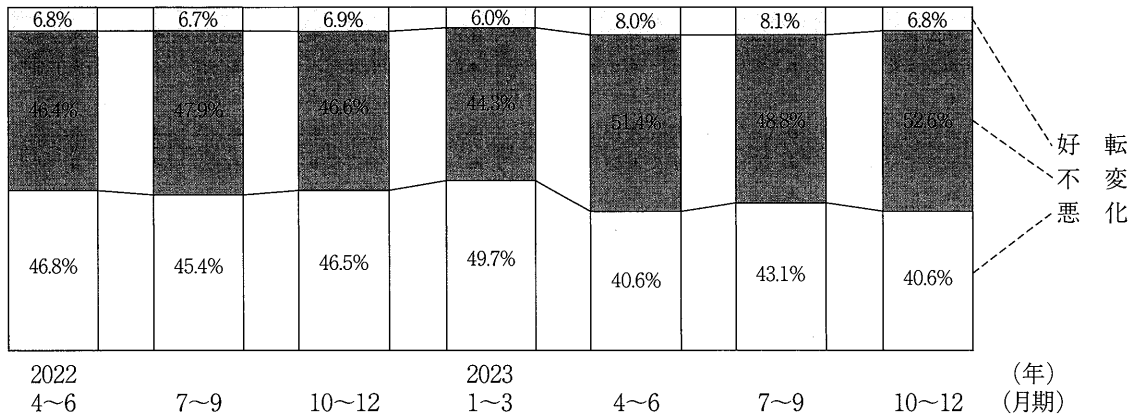
〈図4-1〉主要景況項目の推移 ー前年同期比ー



〈図4-2〉売上額の状況 —前年同期比—



〈図4-3〉採算の状況 —前年同期比—



〈表4-1〉売上額推移

S 54年7月～ S 55年6月	月別推移		期別推移		
	月平均(千円)	月別指数	期平均(千円)	前期比(%)	前年同期比(%)
	4597.4	100.00			
2021年1月	4347.9	94.57			
2月	4250.2	92.45	13378.6	-22.06	-3.98
3月	6307.5	137.20			
4月	5483.0	119.26			
5月	5052.8	109.91	15597.1	16.58	20.26
6月	4932.1	107.28			
7月	5045.6	109.75			
8月	4896.1	106.50	14696.0	-5.78	-3.00
9月	4701.8	102.27			
10月	4859.1	105.69			
11月	4822.0	104.89	15435.9	5.03	-10.07
12月	6331.7	137.72			
2022年1月	4808.6	104.59			
2月	4543.6	98.83	14784.8	-4.22	10.51
3月	5806.4	126.30			
4月	5367.1	116.74			
5月	4996.9	108.69	15295.9	3.46	-1.93
6月	5066.6	110.20			
7月	5297.2	115.22			
8月	5272.9	114.69	15639.5	2.25	6.42
9月	5278.4	114.81			
10月	5419.4	117.88			
11月	5700.4	123.99	17355.2	10.97	12.43
12月	6374.6	138.66			
2023年1月	4758.0	103.49			
2月	4635.9	100.84	14776.8	-14.86	-0.05
3月	6176.3	134.34			
4月	5392.6	117.30			
5月	5120.5	111.38	15543.6	5.19	1.62
6月	5312.7	115.56			
7月	5703.4	124.06			
8月	5547.0	120.65	16559.0	6.53	5.88
9月	4955.3	107.78			
10月	5223.3	113.61			
11月	5171.6	112.49	16480.9	-0.47	-5.04
12月	6086.0	132.38			

2. 業種別の状況

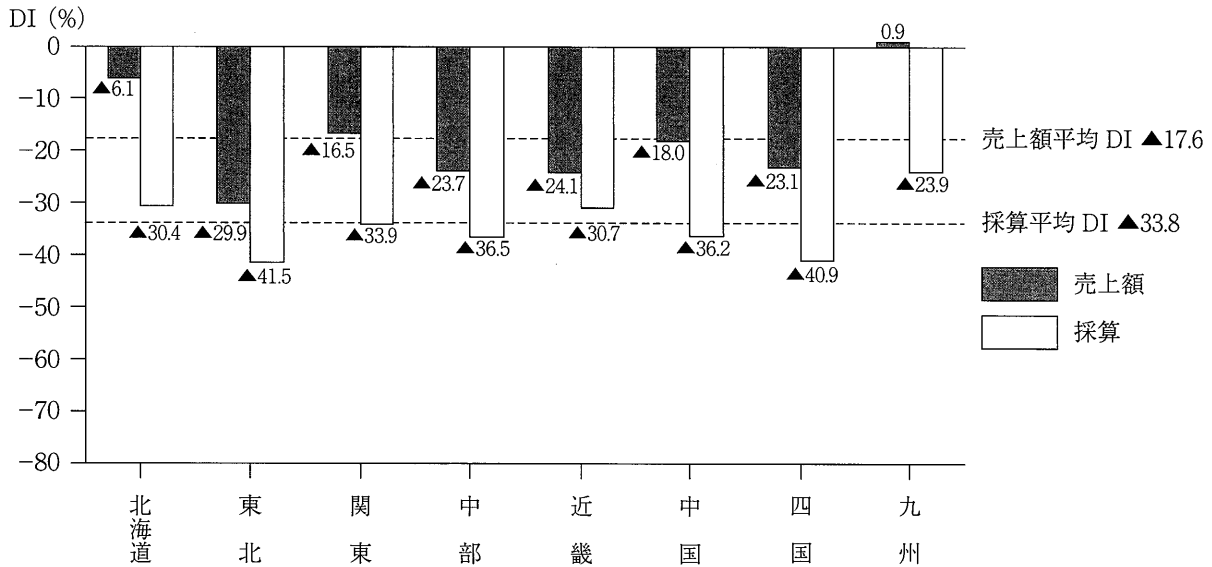
〈表 4 - 2〉 業種別の動き —前年同期比—

(DI)

業 種	項 目	2021年				2022年				2023年				対前期
		1～3	4～6	7～9	10～12	1～3	4～6	7～9	10～12	1～3	4～6	7～9	10～12	
全 体	売上額	▲50.2	▲27.5	▲42.9	▲34.4	▲38.8	▲20.2	▲20.9	▲18.4	▲22.8	▲10.5	▲12.6	▲17.6	▲ 5.0
	採算	▲43.5	▲36.8	▲44.0	▲41.0	▲49.0	▲40.0	▲38.7	▲39.6	▲43.7	▲32.6	▲35.0	▲33.8	+ 1.2
	資金繰り	▲27.6	▲23.6	▲28.0	▲25.3	▲29.6	▲24.3	▲23.3	▲23.7	▲27.3	▲19.5	▲21.1	▲22.0	▲ 0.9
各 種 商 品	売上額	▲46.9	▲30.6	▲48.6	▲45.4	▲34.7	▲35.1	▲25.7	▲19.7	▲27.7	▲ 4.1	▲ 7.5	▲ 7.7	▲ 0.2
	採算	▲46.9	▲38.4	▲44.6	▲39.2	▲42.7	▲45.9	▲42.9	▲40.8	▲52.7	▲30.1	▲28.8	▲29.5	▲ 0.7
	資金繰り	▲23.1	▲29.3	▲24.7	▲20.0	▲19.4	▲29.2	▲23.2	▲21.4	▲29.6	▲23.6	▲15.4	▲19.7	▲ 4.3
織物・衣服・ 身の回り品	売上額	▲62.1	▲31.5	▲60.3	▲54.1	▲60.5	▲35.0	▲37.3	▲28.9	▲29.4	▲18.0	▲38.2	▲34.9	+ 3.3
	採算	▲54.5	▲43.0	▲55.7	▲49.8	▲61.4	▲45.1	▲50.5	▲41.4	▲45.7	▲41.2	▲45.9	▲42.1	+ 3.8
	資金繰り	▲35.0	▲29.9	▲34.7	▲33.9	▲37.0	▲32.4	▲30.6	▲29.0	▲37.0	▲28.6	▲35.7	▲31.7	+ 4.0
飲 食 料 品	売上額	▲53.5	▲30.7	▲46.9	▲35.6	▲40.4	▲17.9	▲17.3	▲12.4	▲16.4	+ 2.8	▲ 4.0	▲ 9.8	▲ 5.8
	採算	▲47.9	▲40.1	▲48.1	▲40.4	▲50.6	▲39.9	▲38.7	▲38.8	▲45.4	▲30.1	▲35.9	▲35.8	+ 0.1
	資金繰り	▲31.9	▲26.5	▲33.2	▲25.2	▲31.4	▲23.9	▲23.2	▲24.4	▲27.2	▲16.9	▲21.2	▲22.1	▲ 0.9
自 動 車・ 自 転 車	売上額	▲34.4	▲36.8	▲32.2	▲26.4	▲35.9	▲18.5	▲21.5	▲25.0	▲40.0	▲19.4	▲34.0	▲31.6	+ 2.4
	採算	▲30.7	▲37.2	▲29.6	▲30.2	▲32.2	▲31.1	▲40.2	▲35.5	▲40.0	▲20.4	▲20.2	▲27.8	▲ 7.6
	資金繰り	▲15.7	▲22.1	▲20.4	▲25.0	▲19.3	▲15.4	▲15.4	▲12.1	▲23.3	▲15.5	▲20.2	▲19.6	+ 0.6
家具・建具・ じゅう器	売上額	▲30.4	▲20.9	▲31.7	▲43.2	▲46.1	▲41.0	▲14.5	▲20.7	▲27.8	▲25.3	▲12.2	▲24.8	▲12.6
	採算	▲27.5	▲23.9	▲24.5	▲36.9	▲42.3	▲41.7	▲24.6	▲40.8	▲42.0	▲33.2	▲25.0	▲34.8	▲ 9.8
	資金繰り	▲19.8	▲18.7	▲16.9	▲20.1	▲30.5	▲25.3	▲10.6	▲13.7	▲25.9	▲18.3	▲12.8	▲17.0	▲ 4.2
そ の 他	売上額	▲48.9	▲22.0	▲35.4	▲23.6	▲27.9	▲11.6	▲21.6	▲21.8	▲25.4	▲22.3	▲13.8	▲20.2	▲ 6.4
	採算	▲38.9	▲33.4	▲41.7	▲41.7	▲47.4	▲38.6	▲37.8	▲40.2	▲40.5	▲35.4	▲35.8	▲29.5	+ 6.3
	資金繰り	▲22.9	▲18.4	▲23.0	▲24.5	▲26.9	▲22.4	▲25.4	▲25.4	▲25.0	▲20.6	▲19.1	▲20.5	▲ 1.4

3. 地区別の状況

〈図4-4〉地区別状況（売上額・採算） —前年同期比—

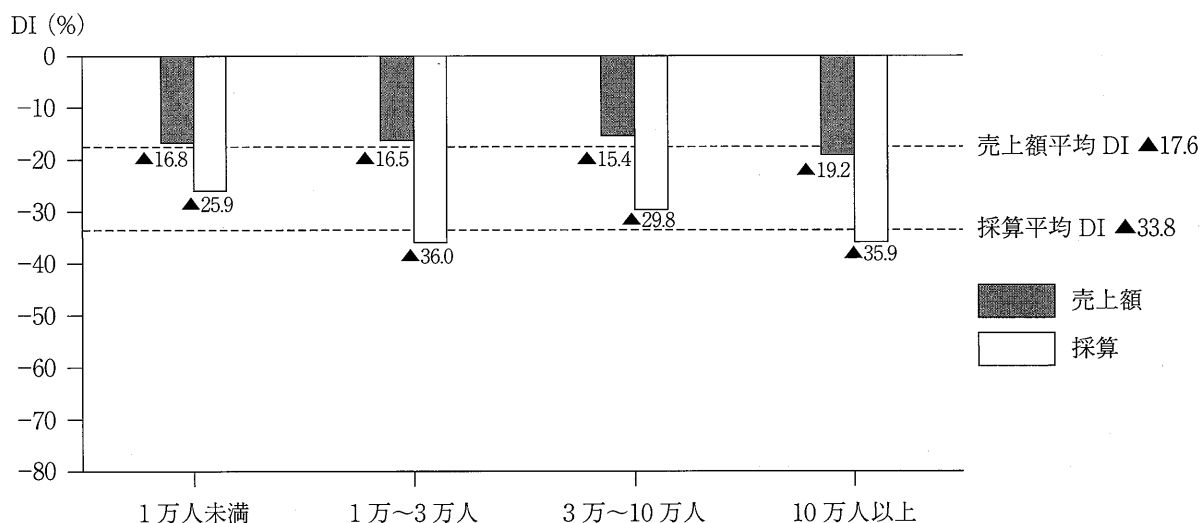


〈表4-3〉地区別の動き（売上額・採算） —前年同期比—

地区	項目	2021年				2022年				2023年				対前期
		1~3	4~6	7~9	10~12	1~3	4~6	7~9	10~12	1~3	4~6	7~9	10~12	
全体	売上額	▲50.2	▲27.5	▲42.9	▲34.4	▲38.8	▲20.2	▲20.9	▲18.4	▲22.8	▲10.5	▲12.6	▲17.6	▲5.0
	採算	▲43.5	▲36.8	▲44.0	▲41.0	▲49.0	▲40.0	▲38.7	▲39.6	▲43.7	▲32.6	▲35.0	▲33.8	+ 1.2
北海道	売上額	▲50.7	▲25.3	▲21.1	▲41.4	▲35.4	▲25.3	▲22.9	▲28.0	▲32.0	▲20.5	▲2.4	▲6.1	▲3.7
	採算	▲53.0	▲41.0	▲35.7	▲37.8	▲53.9	▲51.8	▲39.2	▲42.0	▲42.8	▲37.4	▲25.3	▲30.4	▲5.1
東北	売上額	▲54.1	▲38.1	▲54.7	▲44.1	▲47.0	▲31.9	▲36.3	▲35.8	▲35.2	▲13.8	▲17.5	▲29.9	▲12.4
	採算	▲49.5	▲46.9	▲57.3	▲49.7	▲57.2	▲53.9	▲47.2	▲50.2	▲50.0	▲43.7	▲43.4	▲41.5	+ 1.9
関東	売上額	▲48.9	▲24.5	▲43.2	▲36.1	▲35.1	▲16.9	▲18.7	▲14.9	▲25.0	▲6.6	▲11.6	▲16.5	▲4.9
	採算	▲43.9	▲34.3	▲42.9	▲41.3	▲51.1	▲35.5	▲39.0	▲38.3	▲43.1	▲29.6	▲34.0	▲33.9	+ 0.1
中部	売上額	▲42.3	▲25.0	▲37.1	▲30.5	▲32.6	▲19.8	▲18.0	▲9.1	▲16.5	▲12.8	▲8.1	▲23.7	▲15.6
	採算	▲36.8	▲39.1	▲44.6	▲40.0	▲46.5	▲38.6	▲39.0	▲37.7	▲43.2	▲36.2	▲32.6	▲36.5	▲3.9
近畿	売上額	▲53.0	▲37.3	▲44.4	▲29.3	▲38.6	▲17.0	▲20.8	▲14.3	▲23.2	▲16.2	▲19.9	▲24.1	▲4.2
	採算	▲46.8	▲42.7	▲45.7	▲44.5	▲47.3	▲42.0	▲39.6	▲36.0	▲48.3	▲32.3	▲38.0	▲30.7	+ 7.3
中国	売上額	▲50.4	▲27.3	▲43.1	▲36.9	▲37.9	▲27.9	▲21.8	▲25.0	▲25.1	▲16.0	▲11.9	▲18.0	▲6.1
	採算	▲39.3	▲34.8	▲44.6	▲41.0	▲47.2	▲38.8	▲34.2	▲39.4	▲38.2	▲33.4	▲39.4	▲36.2	+ 3.2
四国	売上額	▲56.0	▲28.7	▲48.5	▲32.8	▲44.9	▲18.3	▲23.8	▲29.6	▲23.5	▲18.5	▲24.8	▲23.1	+ 1.7
	採算	▲45.9	▲35.6	▲43.1	▲38.0	▲50.3	▲45.9	▲44.6	▲49.1	▲51.8	▲36.3	▲36.4	▲40.9	▲4.5
九州	売上額	▲48.8	▲17.8	▲38.8	▲29.0	▲40.7	▲13.8	▲11.9	▲8.0	▲10.3	+ 3.2	▲4.1	+ 0.9	+ 5.0
	採算	▲39.9	▲27.6	▲36.1	▲34.2	▲42.7	▲30.6	▲31.0	▲33.1	▲36.3	▲23.5	▲27.7	▲23.9	+ 3.8

4. 人口規模別の状況

〈図4-5〉人口規模別状況（売上額・採算） —前年同期比—



〈表4-4〉人口規模別の動き（売上額・採算） —前年同期比—

(DI)

人口区分	項目	2021年				2022年				2023年				対前期
		1~3	4~6	7~9	10~12	1~3	4~6	7~9	10~12	1~3	4~6	7~9	10~12	
全体	売上額	▲50.2	▲27.5	▲42.9	▲34.4	▲38.8	▲20.2	▲20.9	▲18.4	▲22.8	▲10.5	▲12.6	▲17.6	▲5.0
	採算	▲43.5	▲36.8	▲44.0	▲41.0	▲49.0	▲40.0	▲38.7	▲39.6	▲43.7	▲32.6	▲35.0	▲33.8	+1.2
1万人未満	売上額	▲50.2	▲19.7	▲17.2	▲16.9	▲20.3	▲10.6	▲44	▲15.2	▲14.2	▲7.1	▲17.5	▲16.8	+0.7
	採算	▲43.4	▲16.3	▲23.4	▲20.3	▲36.2	▲34.5	▲24.8	▲26.5	▲40.0	▲25.0	▲29.8	▲25.9	+3.9
1万人以上~3万人未満	売上額	▲50.4	▲26.0	▲42.7	▲35.1	▲40.2	▲17.7	▲23.0	▲28.6	▲24.1	▲9.5	▲2.7	▲16.5	▲13.8
	採算	▲44.2	▲36.3	▲42.6	▲39.7	▲49.4	▲42.0	▲38.7	▲42.3	▲42.6	▲33.3	▲32.4	▲36.0	▲3.6
3万人以上~10万人未満	売上額	▲49.4	▲26.9	▲41.9	▲36.5	▲39.9	▲21.3	▲20.7	▲17.7	▲16.3	▲10.7	▲11.7	▲15.4	▲3.7
	採算	▲45.3	▲37.9	▲43.3	▲41.7	▲49.6	▲39.2	▲38.8	▲38.9	▲40.8	▲33.7	▲34.0	▲29.8	+4.2
10万人以上	売上額	▲51.2	▲30.8	▲44.7	▲33.4	▲36.6	▲20.6	▲20.5	▲17.7	▲27.4	▲12.7	▲18.4	▲19.2	▲0.8
	採算	▲38.4	▲39.6	▲47.2	▲42.1	▲48.1	▲40.6	▲40.9	▲42.3	▲46.0	▲34.3	▲39.5	▲35.9	+3.6

5. 従業員規模別の状況

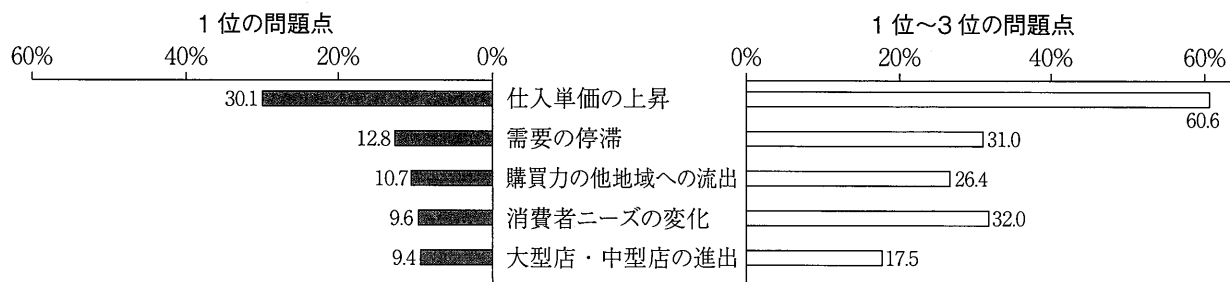
〈表4-5〉従業員規模別の動き（売上額・採算） —前年同期比—

(DI)

	項目	2021年				2022年				2023年				対前期
		1~3	4~6	7~9	10~12	1~3	4~6	7~9	10~12	1~3	4~6	7~9	10~12	
全体	売上額	▲50.2	▲27.5	▲42.9	▲34.4	▲38.8	▲20.2	▲20.9	▲18.4	▲22.8	▲10.5	▲12.6	▲17.6	▲5.0
	採算	▲43.5	▲36.8	▲44.0	▲41.0	▲49.0	▲40.0	▲38.7	▲39.6	▲43.7	▲32.6	▲35.0	▲33.8	+1.2
2人以下	売上額	▲51.2	▲30.6	▲45.6	▲37.8	▲41.6	▲23.7	▲25.2	▲21.8	▲25.7	▲12.5	▲15.0	▲19.7	▲4.7
	採算	▲45.9	▲38.9	▲46.0	▲42.2	▲50.2	▲42.4	▲40.2	▲41.4	▲45.7	▲34.2	▲36.5	▲35.6	+0.9
3人~5人以下	売上額	▲48.6	▲19.8	▲35.4	▲22.9	▲31.9	▲12.7	▲9.4	▲11.9	▲17.1	▲8.5	▲5.1	▲12.8	▲7.7
	採算	▲35.7	▲31.1	▲38.1	▲37.5	▲47.8	▲32.9	▲35.3	▲37.4	▲39.8	▲31.3	▲30.7	▲29.6	+1.1
6人~10人以下	売上額	▲41.5	+5.7	▲17.8	▲6.8	▲8.5	+17.7	+5.0	+8.8	▲3.9	+10.1	▲4.2	▲4.4	▲0.2
	採算	▲31.5	▲24.3	▲24.7	▲34.3	▲35.7	▲20.5	▲29.1	▲19.2	▲28.6	▲12.9	▲38.1	▲25.0	+13.1
11人~20人以下	売上額	▲27.0	▲32.1	▲32.2	▲43.3	▲30.0	▲9.4	+3.2	+17.3	+3.3	+6.5	±0.0	±0.0	±0.0
	採算	▲20.0	▲22.2	▲38.7	▲34.5	▲41.4	▲32.2	▲26.6	▲28.6	▲36.7	▲32.3	▲25.8	▲22.6	+3.2
21人~50人以下	売上額	▲11.2	▲7.1	▲50.0	▲23.0	▲21.4	▲12.5	+25.0	+12.5	+31.3	+37.5	+33.3	+20.0	▲13.3
	採算	+0.1	▲14.3	▲50.0	▲33.3	▲21.4	▲37.5	▲18.7	▲18.8	±0.0	+18.7	+33.4	+13.3	▲20.1

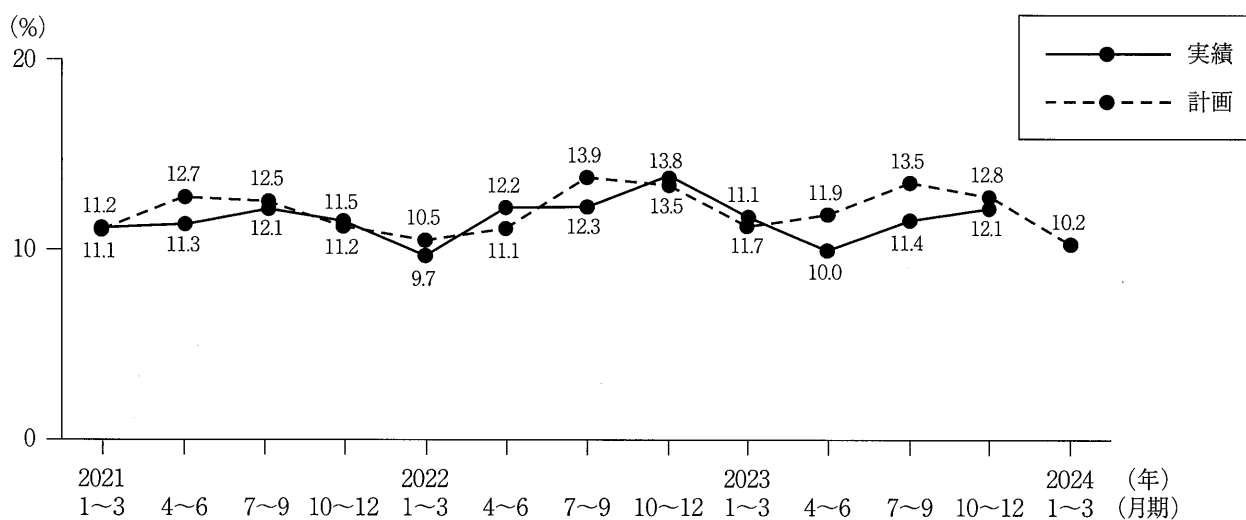
6. 経営上の問題点

〈図4-6〉経営上の問題点の状況（1位と1位～3位）



7. 設備投資の状況

〈図4-7〉設備投資の状況（実績・計画）



小
売
業

〈表4-6〉設備投資内訳

(%、上段：実施、下段：計画)

	2022年		2023年				2024年	
	7～9	10～12	1～3	4～6	7～9	10～12	1～3	
実施した	12.3 13.8		11.1	10.0	11.4	12.1	10.2	
	13.9 13.5		11.7	11.9	13.5	12.8		
	土地	2.3	1.7	2.9	3.7	2.9	3.1	8.3
		4.0	4.5	7.6	6.3	4.8	7.0	
	店舗	16.6	21.2	14.7	20.5	18.4	19.1	25.5
		25.0	23.8	25.5	23.4	24.2	24.9	
	販売設備	33.6	29.0	31.1	27.0	34.8	30.0	34.7
		37.3	35.5	34.3	33.6	41.5	37.7	
	車両・運搬具	22.3	23.6	22.7	25.1	19.7	21.4	23.1
		23.3	19.0	21.5	22.3	22.5	23.4	
付帯施設	13.6	16.2	14.3	14.9	19.3	15.2	15.3	
	16.7	15.2	16.7	13.3	11.1	18.3		
OA機器	17.4	16.8	22.7	25.6	19.7	21.0	20.8	
	18.3	16.2	18.3	22.7	22.1	17.6		
福利厚生施設	1.9	0.7	0.4	0.5	1.6	0.8	2.3	
	3.0	1.4	2.0	2.7	1.4	1.8		
その他	15.1	13.5	10.5	10.2	10.7	17.9	14.4	
	14.0	14.1	17.5	15.6	13.1	11.4		
実施していない	87.7	86.2	88.9	90.0	88.6	87.9	89.8	
計画していない	86.1	86.5	88.3	88.1	86.5	87.2	89.8	

サービス業

売上額をはじめ、主要3DIが前回より低下したサービス業

2023年10-12月期のサービス業の主要3DIは、売上(収入)額DIは5.1(前期比8.9ポイント下落)、採算(経常利益)DIはマイナス23.2(同1.7ポイント下落)、資金繰りDIはマイナス10.6(同0.5ポイント下落)といずれも悪化した。ただし売上額DIの水準自体は3期連続でプラスを維持している。

また、1年前の水準と比較すると、売上は12.5ポイント、採算は13.5ポイント、資金繰りは7.0ポイントといずれも比較的大きく改善していることがわかる。DIの内訳をみると、主要3DI全てで当期が前年より「増加・上昇・好転」という回答の割合が減少しているが(売上額-7.2ポイント、採算-1.4ポイント、資金繰り-0.6ポイント)、売上額以外の減少幅はそれほど大きくは変化していない。また、「減少・低下・悪化」という回答は売上(1.7ポイント)、採算(0.3ポイント)で増えているが、増加幅は小さめだった。

業種別の主要3DIは全6業種のうちおおよそ半数で改善がみられたものの、「飲食店(一般・遊興)」「宿泊業」は3DI全てが対前期で低下しており、中でも売上額は2桁以上の悪化となった(それぞれ-15.2ポイント、-25.2ポイント対前期から低下)。ただし、水準でみた売上額DIは「飲食店(一般・遊興)」(27.1)、「宿泊業」(9.0)、「運送業」(13.6)の3業種で前回に引き続きプラスを維持している。

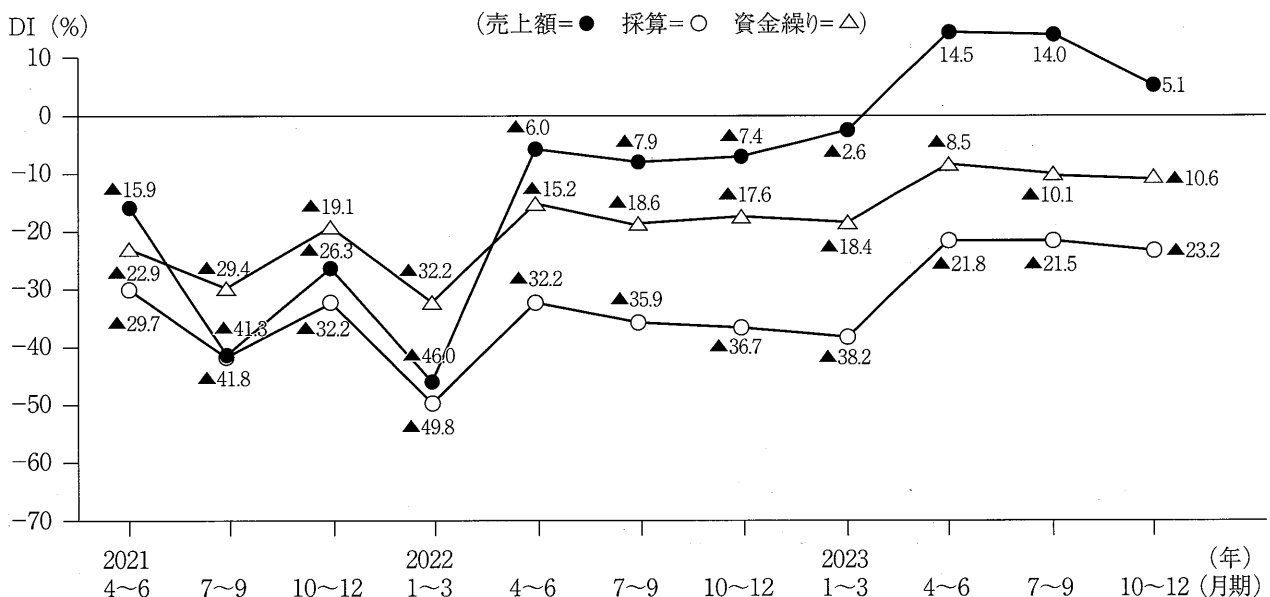
地域別でみると、「近畿」「中国」では主要3DI全てで改善がみられる一方で、「北海道」「東北」「関東」「四国」「九州」の5地域では逆に全てが低下しており、地域によるばらつきが大きい。またこれらの地域は売上額DIの低下幅が全て2桁を超えており、全体の売上額DIの悪化にも影響していることがわかる。ただし、売上額DIの水準自体は、北海道と東北を除く6地域では引き続きプラスで推移している。

人口規模別で前期より改善がみられたのは「人口一万未満の地区」「人口一万人~三万人未満地区」の資金繰り、「人口十万人以上の地区又は含まれる地区」の採算と資金繰りのみにとどまったが、売上額DIの水準は前回に続き全ての区分でプラスを維持している。また、従業員規模別でみると、対前期で改善したのは比較的大きい区分「6人~10人以下」「11人~20人以下」の採算と資金繰り、「21人以上」の資金繰りのみだったが、人口規模別と同様に、売上額DIだけは全5区分の全てで水準自体がプラスで推移する。

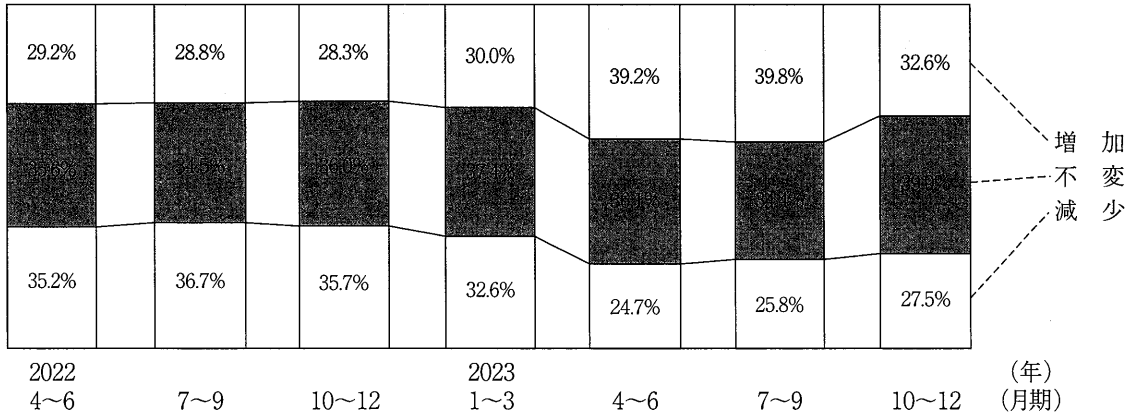
経営上の問題点の推移をみると、1番の問題点として指摘される割合が一番多かったのは7期連続で「材料等仕入単価の上昇」34.1%だったが、前回からは2.4ポイント低下した。2位も前回同様「人件費以外の経費の増加」10.5%(1.2ポイント減少)、3位には「需要の停滞」10.3%が続く。また、7位の「人件費の増加」は2.3ポイント増えて5.5%となり、経営者が様々なコスト問題に直面していることがわかる。

1. 主要3項目の動き

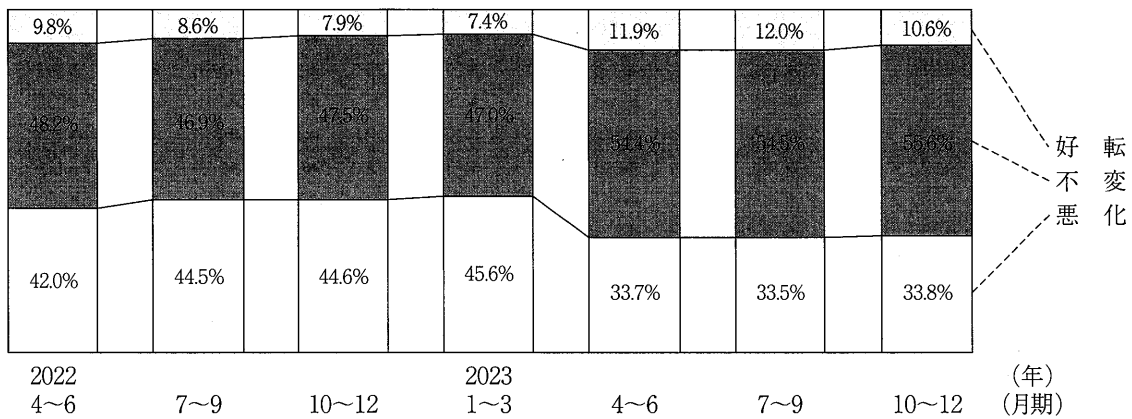
(図5-1) 主要景況項目の推移 —前年同期比—



〈図5-2〉売上額の状況 —前年同期比—



〈図5-3〉採算の状況 —前年同期比—



〈表5-1〉売上額推移

S 54年7月～ S 55年6月	月別推移		期別推移		
	月平均(千円)	月別指数	期平均(千円)	前期比(%)	前年同期比(%)
	1368.9	100.00			
2021年1月	2424.1	177.08			
2月	2435.9	177.94	7617.3	-17.01	-20.55
3月	3473.3	253.73			
4月	2875.5	210.06			
5月	2446.9	178.75	7710.9	1.23	13.97
6月	3425.5	250.23			
7月	3646.6	266.39			
8月	3488.9	254.87	10726.9	39.11	29.57
9月	2571.7	187.87			
10月	2855.4	208.59			
11月	2805.6	204.96	8471.4	-21.03	-7.71
12月	3320.1	242.54			
2022年1月	2584.6	188.81			
2月	2300.8	168.07	7538.7	-11.01	-1.03
3月	3163.6	231.10			
4月	3080.3	225.02			
5月	2929.3	213.99	8734.4	15.86	13.27
6月	2988.5	218.32			
7月	3150.5	230.15			
8月	3118.2	227.79	9134.5	4.58	-14.85
9月	2966.9	216.74			
10月	3128.6	228.55			
11月	3035.3	221.73	9237.0	1.12	9.04
12月	3497.5	255.49			
2023年1月	2805.4	204.94			
2月	2684.7	196.12	8621.1	-6.67	14.36
3月	3558.2	259.93			
4月	3144.9	229.74			
5月	3118.6	227.82	9221.0	6.96	5.57
6月	3147.7	229.95			
7月	3252.0	237.56			
8月	3308.3	241.68	9590.0	4.00	4.99
9月	3029.7	221.32			
10月	3141.6	229.50			
11月	3091.2	225.81	9437.5	-1.59	2.17
12月	3204.8	234.11			

2. 業種別の状況

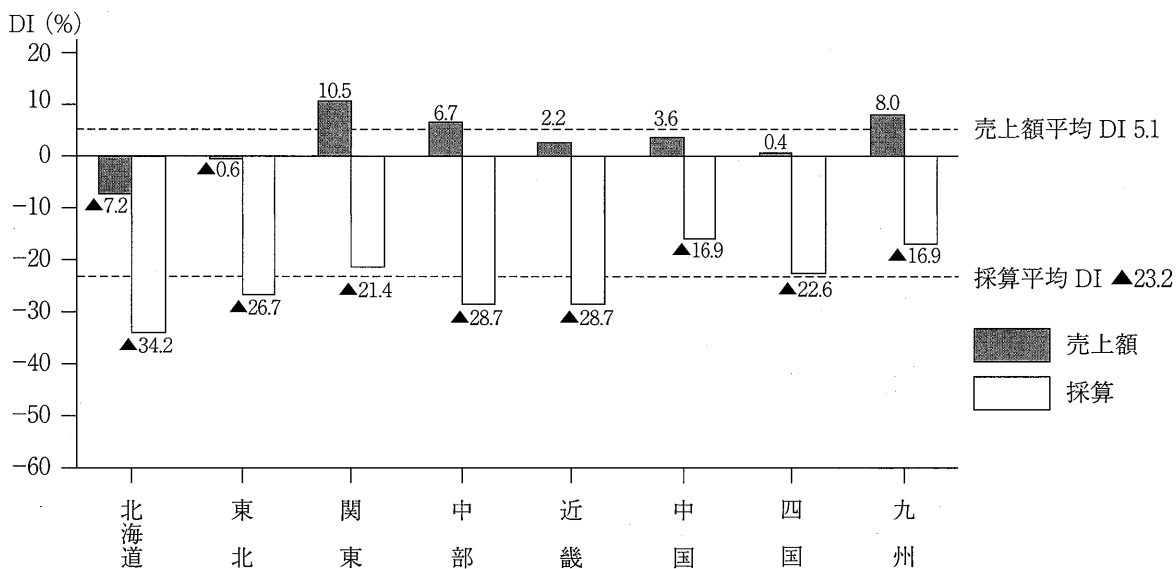
〈表5-2〉業種別の動き —前年同期比—

(DI)

業種	項目	2021年				2022年				2023年				対前期
		1~3	4~6	7~9	10~12	1~3	4~6	7~9	10~12	1~3	4~6	7~9	10~12	
全体	売上額	▲61.1	▲15.9	▲41.3	▲26.3	▲46.0	▲6.0	▲7.9	▲7.4	▲2.6	+14.5	+14.0	+5.1	▲8.9
	採算	▲52.6	▲29.7	▲41.8	▲32.2	▲49.8	▲32.2	▲35.9	▲36.7	▲38.2	▲21.8	▲21.5	▲23.2	▲1.7
	資金繰り	▲39.0	▲22.9	▲29.4	▲19.1	▲32.2	▲15.2	▲18.6	▲17.6	▲18.4	▲8.5	▲10.1	▲10.6	▲0.5
飲食店 (一般・遊興)	売上額	▲81.4	▲21.2	▲63.0	▲28.9	▲59.3	+5.0	▲3.0	+7.4	+17.8	+44.5	+42.3	+27.1	▲15.2
	採算	▲69.4	▲42.6	▲63.6	▲41.3	▲66.6	▲41.5	▲50.2	▲45.6	▲48.4	▲21.5	▲20.9	▲26.5	▲5.6
	資金繰り	▲55.5	▲33.4	▲43.5	▲23.3	▲43.2	▲17.5	▲26.4	▲20.7	▲23.2	▲5.3	▲6.0	▲9.9	▲3.9
宿泊業	売上額	▲83.7	▲11.5	▲46.6	▲27.0	▲41.4	+29.6	+30.9	+27.8	+17.0	+29.1	+34.2	+9.0	▲25.2
	採算	▲78.3	▲44.6	▲59.7	▲45.4	▲59.6	▲20.8	▲20.4	▲24.0	▲38.9	▲19.5	▲15.5	▲20.7	▲5.2
	資金繰り	▲66.2	▲38.7	▲45.6	▲26.9	▲43.3	▲12.1	▲10.9	▲7.2	▲15.2	▲8.6	▲5.0	▲11.6	▲6.6
運送業	売上額	▲55.8	▲13.7	▲12.3	▲3.5	▲24.2	▲6.3	±0.0	+3.8	+1.2	±0.0	+12.2	+13.6	+1.4
	採算	▲49.5	▲37.1	▲30.7	▲25.0	▲42.5	▲38.0	▲29.6	▲25.7	▲35.0	▲18.7	▲28.4	▲20.0	+8.4
	資金繰り	▲43.0	▲34.1	▲21.4	▲20.5	▲26.4	▲19.0	▲14.9	▲14.1	▲12.5	▲11.3	▲7.3	▲7.4	▲0.1
自動車 整備業	売上額	▲31.0	▲19.3	▲25.6	▲25.6	▲32.2	▲24.5	▲27.6	▲25.7	▲20.8	▲5.6	▲10.2	▲9.2	+1.0
	採算	▲29.1	▲16.9	▲22.8	▲22.0	▲31.3	▲34.4	▲38.0	▲36.8	▲36.5	▲26.2	▲27.2	▲23.0	+4.2
	資金繰り	▲17.4	▲12.6	▲17.5	▲14.1	▲15.3	▲15.5	▲16.3	▲18.5	▲17.7	▲11.5	▲14.4	▲11.8	+2.6
洗濯・ 理美容業	売上額	▲62.5	▲18.1	▲38.1	▲35.3	▲53.8	▲21.1	▲23.5	▲26.2	▲20.5	▲6.0	▲5.5	▲11.8	▲6.3
	採算	▲52.1	▲24.0	▲33.0	▲32.0	▲47.9	▲30.9	▲32.8	▲38.0	▲37.4	▲25.3	▲23.8	▲25.1	▲1.3
	資金繰り	▲33.7	▲16.7	▲21.2	▲18.7	▲31.6	▲18.2	▲17.1	▲19.5	▲19.6	▲12.2	▲14.4	▲13.1	+1.3
その他	売上額	▲37.1	▲3.7	▲20.9	▲12.0	▲26.2	▲7.4	▲10.0	▲11.5	▲9.6	+0.9	▲0.8	▲2.5	▲1.7
	採算	▲30.1	▲15.8	▲23.0	▲18.2	▲32.4	▲19.6	▲21.4	▲26.3	▲22.7	▲15.4	▲15.8	▲15.5	+0.3
	資金繰り	▲21.3	▲11.2	▲19.3	▲11.7	▲21.7	▲7.3	▲12.8	▲14.3	▲11.0	▲5.8	▲10.7	▲7.0	+3.7

3. 地区別の状況

〈図5-4〉地区別状況（売上額・採算） —前年同期比—



〈表5-3〉地区別の動き（売上額・採算） —前年同期比—

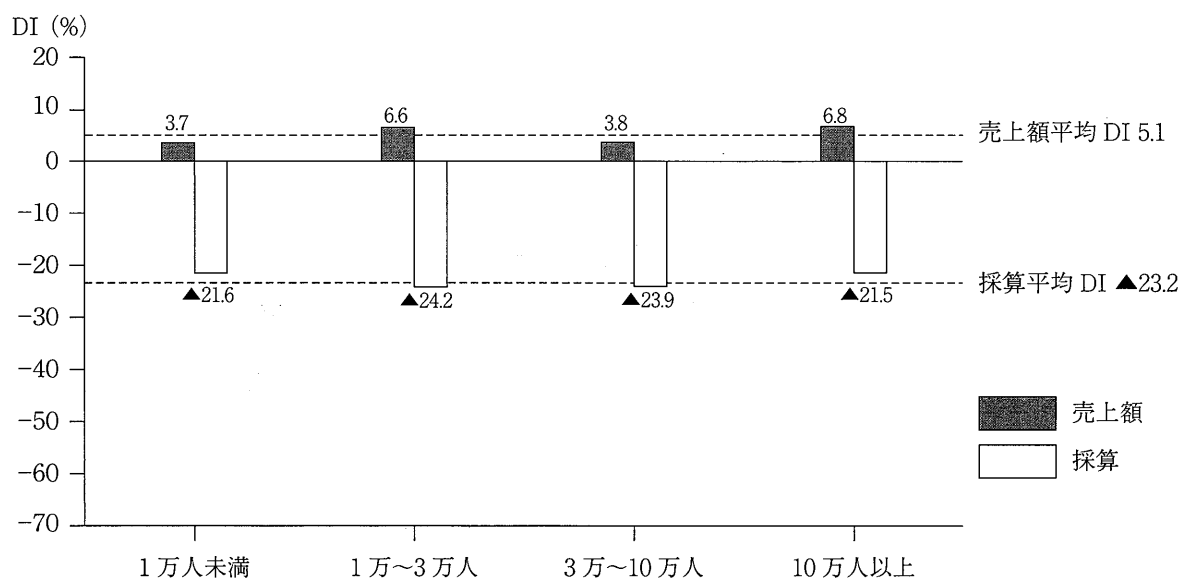
(DI)

地区	項目	2021年				2022年				2023年				対前期
		1~3	4~6	7~9	10~12	1~3	4~6	7~9	10~12	1~3	4~6	7~9	10~12	
全体	売上額	▲61.1	▲15.9	▲41.3	▲26.3	▲46.0	▲6.0	▲7.9	▲7.4	▲2.6	+14.5	+14.0	+5.1	▲8.9
	採算	▲52.6	▲29.7	▲41.8	▲32.2	▲49.8	▲32.2	▲35.9	▲36.7	▲38.2	▲21.8	▲21.5	▲23.2	▲1.7
北海道	売上額	▲73.2	▲36.8	▲43.1	▲29.4	▲49.5	▲13.5	▲0.9	▲14.6	▲8.5	▲9.0	+8.2	▲7.2	▲15.4
	採算	▲65.8	▲49.0	▲46.3	▲35.2	▲57.3	▲31.5	▲19.8	▲29.1	▲37.2	▲34.0	▲24.6	▲34.2	▲9.6
東北	売上額	▲58.6	▲20.5	▲45.6	▲29.1	▲48.9	▲14.2	▲15.3	▲18.7	▲17.1	+11.7	+18.3	▲0.6	▲18.9
	採算	▲51.9	▲31.1	▲44.4	▲39.8	▲53.1	▲38.1	▲43.2	▲42.8	▲46.7	▲29.7	▲19.4	▲26.7	▲7.3
関東	売上額	▲65.2	▲8.9	▲42.8	▲22.4	▲40.0	▲0.2	+0.2	+3.0	+3.3	+19.0	+20.5	+10.5	▲10.0
	採算	▲57.1	▲28.1	▲42.5	▲28.6	▲47.7	▲30.7	▲36.9	▲34.9	▲38.6	▲20.3	▲17.8	▲21.4	▲3.6
中部	売上額	▲62.0	▲12.5	▲40.7	▲22.7	▲45.3	+6.1	▲9.5	▲6.7	▲1.4	+4.4	+12.8	+6.7	▲6.1
	採算	▲50.2	▲28.5	▲41.5	▲34.3	▲53.0	▲28.6	▲35.7	▲42.5	▲40.6	▲23.9	▲25.2	▲28.7	▲3.5
近畿	売上額	▲57.6	▲17.1	▲34.1	▲31.2	▲43.7	▲10.3	▲16.1	▲14.8	▲8.4	+13.3	+2.0	+2.2	+0.2
	採算	▲49.5	▲30.3	▲35.1	▲36.0	▲49.4	▲33.5	▲38.5	▲40.4	▲39.7	▲24.3	▲32.1	▲28.7	+3.4
中国	売上額	▲55.2	▲11.3	▲38.3	▲31.6	▲54.9	▲10.4	▲10.8	▲16.2	▲4.4	+16.3	+3.5	+3.6	+0.1
	採算	▲50.2	▲24.4	▲41.1	▲27.7	▲50.7	▲24.2	▲31.3	▲35.6	▲37.3	▲15.8	▲25.0	▲16.9	+8.1
四国	売上額	▲61.8	▲19.5	▲45.7	▲31.4	▲50.4	▲9.2	▲4.5	▲10.1	▲8.3	+17.8	+14.5	+0.4	▲14.1
	採算	▲45.0	▲31.0	▲41.6	▲33.2	▲51.3	▲38.1	▲34.5	▲36.9	▲41.6	▲24.2	▲21.3	▲22.6	▲1.3
九州	売上額	▲59.4	▲21.5	▲40.8	▲23.2	▲47.2	▲8.5	▲8.9	▲1.8	+6.9	+20.3	+18.0	+8.0	▲10.0
	採算	▲52.7	▲29.6	▲43.3	▲29.4	▲46.2	▲33.3	▲34.1	▲30.4	▲28.7	▲14.9	▲14.9	▲16.9	▲2.0

サービス業

4. 人口規模別の状況

〈図5-5〉人口規模別状況（売上額・採算） —前年同期比—



〈表 5 - 4〉 人口規模別の動き (売上額・採算) —前年同期比—

(DI)

人口区分	項目	2021年				2022年				2023年				対前期
		1~3	4~6	7~9	10~12	1~3	4~6	7~9	10~12	1~3	4~6	7~9	10~12	
全体	売上額	▲61.1	▲15.9	▲41.3	▲26.3	▲46.0	▲6.0	▲7.9	▲7.4	▲2.6	+14.5	+14.0	+5.1	▲8.9
	採算	▲52.6	▲29.7	▲41.8	▲32.2	▲49.8	▲32.2	▲35.9	▲36.7	▲38.2	▲21.8	▲21.5	▲23.2	▲1.7
1万人未満	売上額	▲65.6	▲20.6	▲42.9	▲27.0	▲45.3	▲8.7	▲11.3	▲13.4	▲9.8	+9.3	+7.6	+3.7	▲3.9
	採算	▲54.9	▲33.1	▲43.3	▲35.1	▲52.2	▲30.8	▲36.6	▲40.5	▲40.0	▲22.6	▲19.1	▲21.6	▲2.5
1万人以上~ 3万人未満	売上額	▲61.3	▲16.4	▲41.1	▲25.3	▲50.6	▲4.2	▲5.8	▲0.8	▲2.3	+15.6	+17.9	+6.6	▲11.3
	採算	▲55.7	▲29.2	▲43.1	▲34.0	▲53.1	▲31.5	▲33.3	▲33.6	▲36.4	▲21.6	▲20.8	▲24.2	▲3.4
3万人以上~ 10万人未満	売上額	▲60.3	▲14.7	▲40.5	▲27.5	▲41.2	▲4.5	▲7.4	▲10.3	▲0.5	+16.5	+14.1	+3.8	▲10.3
	採算	▲50.6	▲30.1	▲39.3	▲29.8	▲45.9	▲32.2	▲37.8	▲37.9	▲37.9	▲22.8	▲23.1	▲23.9	▲0.8
10万人以上	売上額	▲57.9	▲12.9	▲41.4	▲24.9	▲47.7	▲9.5	▲8.6	▲6.4	+1.3	+14.2	+13.7	+6.8	▲6.9
	採算	▲48.7	▲26.1	▲42.6	▲30.6	▲49.2	▲34.5	▲35.8	▲35.4	▲40.6	▲19.3	▲21.8	▲21.5	+0.3

5. 従業員規模別の状況

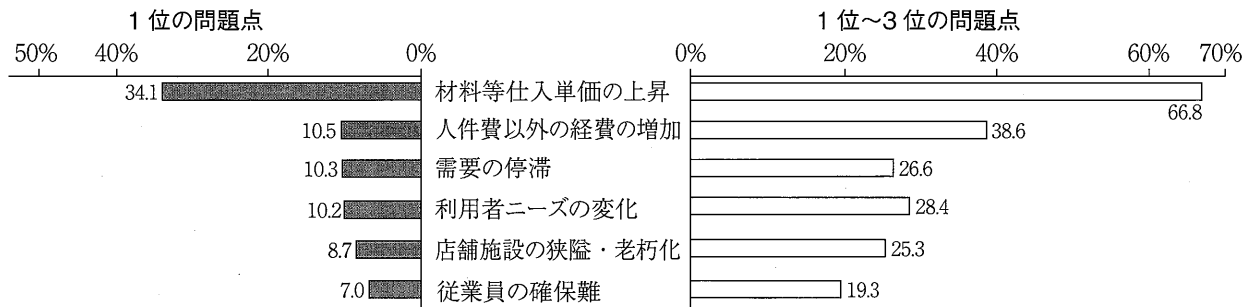
〈表 5 - 5〉 従業員規模別の動き (売上額・採算) —前年同期比—

(DI)

	項目	2021年				2022年				2023年				対前期
		1~3	4~6	7~9	10~12	1~3	4~6	7~9	10~12	1~3	4~6	7~9	10~12	
全体	売上額	▲61.1	▲15.9	▲41.3	▲26.3	▲46.0	▲6.0	▲7.9	▲7.4	▲2.6	+14.5	+14.0	+5.1	▲8.9
	採算	▲52.6	▲29.7	▲41.8	▲32.2	▲49.8	▲32.2	▲35.9	▲36.7	▲38.2	▲21.8	▲21.5	▲23.2	▲1.7
2人以下	売上額	▲64.6	▲20.2	▲45.4	▲29.5	▲48.5	▲9.5	▲11.0	▲10.4	▲4.8	+12.9	+12.4	+3.2	▲9.2
	採算	▲55.4	▲32.1	▲44.4	▲34.4	▲51.2	▲33.6	▲37.6	▲38.3	▲39.3	▲22.1	▲21.8	▲24.2	▲2.4
3人~ 5人以下	売上額	▲54.7	▲11.7	▲32.6	▲17.0	▲46.2	▲0.7	▲2.7	±0.0	+1.6	+22.7	+19.5	+10.8	▲8.7
	採算	▲48.5	▲28.1	▲38.0	▲24.4	▲48.4	▲31.8	▲36.0	▲32.3	▲39.9	▲23.1	▲18.4	▲20.4	▲2.0
6人~ 10人以下	売上額	▲45.0	+6.3	▲22.6	▲14.0	▲31.0	+9.7	±0.0	▲1.7	+3.3	+16.7	+10.8	+6.9	▲3.9
	採算	▲35.5	▲8.6	▲22.4	▲21.1	▲37.2	▲20.5	▲26.8	▲29.7	▲23.6	▲18.4	▲20.8	▲14.5	+6.3
11人~ 20人以下	売上額	▲40.7	+12.3	▲23.5	▲22.5	▲25.0	+20.0	+20.9	+18.3	+13.7	+9.2	+25.8	+20.0	▲5.8
	採算	▲34.5	▲23.4	▲30.9	▲31.3	▲56.2	▲17.4	▲21.9	▲32.4	▲35.6	▲18.5	▲32.8	▲23.6	+9.2
21人~ 50人以下	売上額	▲58.5	+18.7	▲19.5	▲8.5	▲4.5	+25.5	+29.2	+12.8	+16.6	+19.5	+35.2	+22.2	▲13.0
	採算	▲54.8	▲10.2	▲34.8	▲38.3	▲29.5	▲19.1	▲2.1	▲27.7	▲18.8	▲5.6	▲16.2	▲25.0	▲8.8

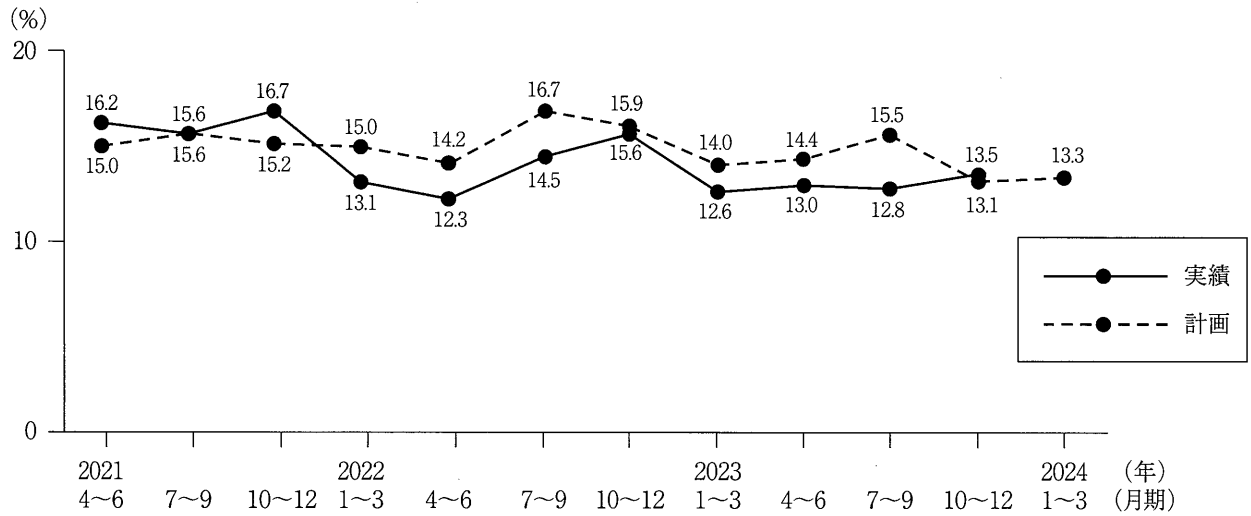
6. 経営上の問題点

〈図 5 - 6〉 経営上の問題点の状況 (1位と1位~3位)



7. 設備投資の状況

〈図5-7〉設備投資の状況（実績・計画）



〈表5-6〉設備投資内訳

(%、上段：実施、下段：計画)

	2022年		2023年				2024年	
	7~9	10~12	1~3	4~6	7~9	10~12	1~3	
実施した		14.5	15.6	12.6	13.0	12.8	13.5	
		16.7	15.9	14.0	14.4	15.5	13.1	13.3
	土地	2.4	4.9	1.9	1.9	2.5	3.9	
		3.5	3.9	5.7	6.5	4.7	2.7	5.0
	建物	17.7	19.2	17.5	16.7	16.6	21.2	
		21.9	23.1	24.6	24.7	22.5	23.5	23.7
	サービス	34.9	37.0	34.1	33.6	30.5	31.1	
		43.7	40.8	38.8	38.0	38.8	37.1	36.4
	車両・運搬具	18.9	19.4	17.7	25.7	23.2	18.7	
		17.4	18.3	20.1	19.9	20.7	19.2	19.5
計画している	付帯施設	18.9	19.6	21.1	13.2	18.3	14.2	
		18.4	17.2	15.9	16.0	15.1	18.7	13.7
	OA機器	15.3	19.8	16.6	17.2	13.4	15.3	
		14.9	16.4	16.9	17.4	15.4	14.9	17.7
	福利厚生施設	1.2	1.3	1.9	1.3	2.2	1.0	
		1.7	2.0	2.2	2.2	2.0	1.6	1.3
	その他	16.0	14.3	15.0	14.6	15.0	16.6	
		16.1	17.0	19.2	15.0	14.0	12.5	15.8
実施していない	85.5	84.4	87.4	87.0	87.2	86.5		
計画していない	83.3	84.1	86.0	85.6	84.5	86.9	86.7	

2023年10～12月期

中小企業景況調査報告書

2024年1月

全 国 商 工 会 連 合 会
〒100-0006 東京都千代田区有楽町1-7-1
有楽町電気ビル北館19階

TEL 03 (6268) 0085

FAX 03 (6268) 0997