

# 中小企業 景況調査報告書

2023年

4月 ▶ 6月期

2023年7月

全国商工会連合会

## 中小企業景況調査（2023年4月～6月期）

1. 対象期間 2023年4月～6月  
(調査時点：2023年6月1日)
2. 対象企業数 商工会地区の約8,000企業
3. 回答企業数 7,868企業（回答率98.4%）

業 種	回答企業数	構成比 (%)
製 造 業	1,618	20.6
建 設 業	1,196	15.2
小 売 業	2,152	27.3
サ ー ビ ス 業	2,902	36.9
合 計	7,868	100.0

(注1) DI（前年同期比）は、売上額（完成工事額）・採算・資金繰りについて増加（上昇、好転）企業割合から減少（低下、悪化）企業割合を差し引いた値を示します。

(注2) 「年」の表記は、特に記載がない限り平成とします。

### 4. 分析委員名簿

(順不同、敬称略)

- 委 員 白石 健人 (日本政策金融公庫 総合研究所 中小企業研究第1グループ 研究員)
- 委 員 西山 聡志 (日本政策金融公庫 総合研究所 小企業研究第2グループ 研究員)
- 委 員 百武 伸英 (商工組合中央金庫 産業調査部 次長)
- 委 員 伊原 誠 (独立行政法人 中小企業基盤整備機構 広報・情報戦略統括室 総合情報戦略課)
- \*委 員 小暮 亮 (全国商工会連合会 産業政策部 産業政策課 課長)
- 事務局 元木 賢悟 (全国商工会連合会 産業政策部 産業政策課)

(注) \*印は座長

回答企業数の内訳

(1) 業種別（中分類）企業数

製 造 業			建 設 業		
業 種	企業数	構成比(%)	業 種	企業数	構成比(%)
食料品	428	26.5	総合工事業	646	54.0
飲料・飼料・たばこ	65	4.0	職別工事業	338	28.3
繊維工業	42	2.6	設備工事業	212	17.7
衣服・その他繊維製品	63	3.9			
木材・木製品	72	4.4			
家具・装備品	74	4.6			
パルプ・紙・紙加工品	24	1.5			
印刷・同関連業	85	5.3			
化学工業	26	1.6			
プラスチック製品	49	3.0			
窯業・土石製品	78	4.8			
金属製品	166	10.3			
一般機械器具	164	10.1			
電気機械器具	53	3.3			
輸送用機械器具	48	3.0			
精密機械器具	19	1.2			
その他	162	10.0			
合 計	1,618	100.0	合 計	1,196	100.0

小 売 業			サ ー ビ ス 業		
業 種	企業数	構成比(%)	業 種	企業数	構成比(%)
各種商品	74	3.4	飲食店（一般・遊興）	930	32.0
織物・衣服・身の回り品	213	9.9	宿泊業	245	8.4
飲食料品	934	43.4	運送業	80	2.8
自動車・自転車	98	4.6	自動車整備業	357	12.3
家具・建具・じゅう器	166	7.7	洗濯・理美容業	793	27.3
その他	667	31.0	その他	497	17.1
合 計	2,152	100.0	合 計	2,902	100.0

(2) 従業員数別企業数

従 業 員	製 造 業		建 設 業		小 売 業		サ ー ビ ス 業	
	企業数	構成比(%)	企業数	構成比(%)	企業数	構成比(%)	企業数	構成比(%)
0～ 2人	760	47.0	561	46.9	1,703	79.1	2,260	77.9
3～ 5	303	18.7	281	23.5	330	15.3	421	14.5
6～ 10	224	13.8	175	14.6	71	3.3	120	4.1
11～ 20	190	11.7	131	11.0	32	1.5	65	2.2
21～ 50	104	6.4	39	3.3	16	0.7	36	1.2
51～100	31	1.9	8	0.7				
101～300	6	0.4	1	0.1				
合 計	1,618	100.0	1,196	100.0	2,152	100.0	2,902	100.0

# [産業全体]

## 経済活動の正常化を背景に中小企業の景況も改善

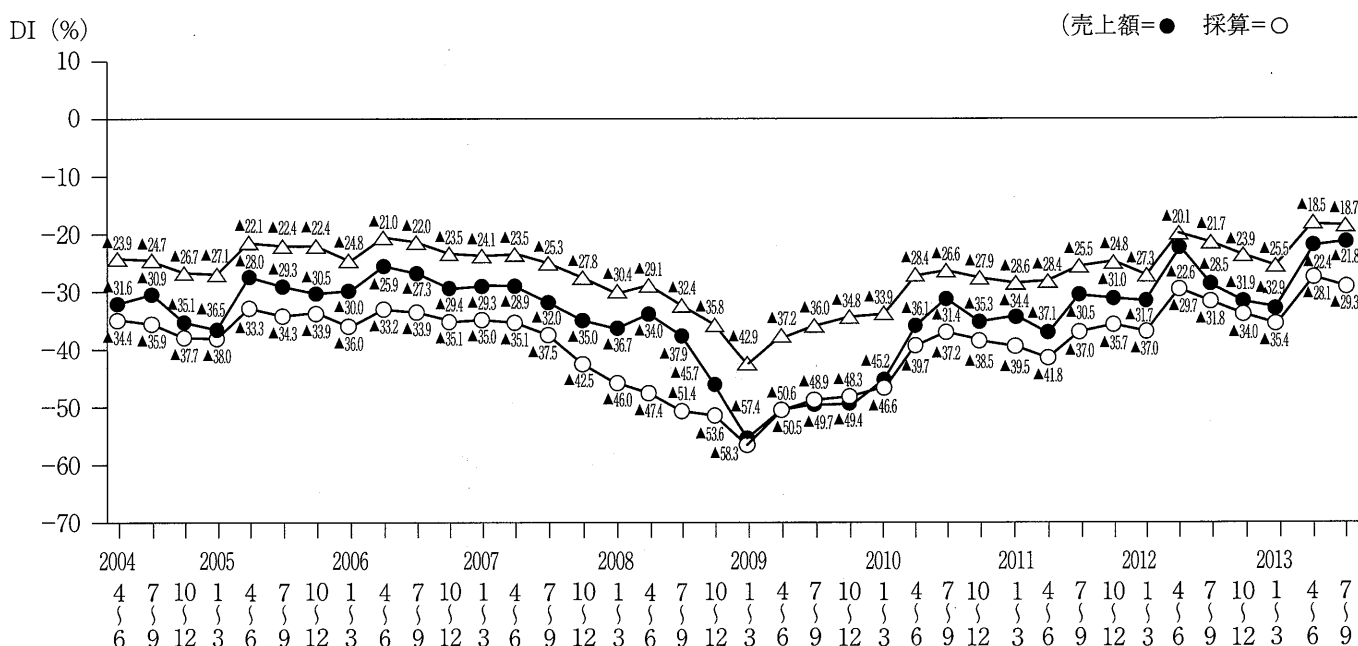
全国商工会連合会（会長：森義久）は、2023年4－6月期中小企業景況調査（約8,000企業対象、6月1日時点調査実施）の結果をとりまとめた。

2023年4－6月期の中小企業景況調査結果によると、全産業のDI（景気動向指数・前年同期比）は、売上額が0.4（前期比11.8ポイント上昇）、採算（経常利益）はマイナス25.1（同12.6ポイント上昇）、資金繰りはマイナス11.9（同7.8ポイント上昇）でいずれも前期より改善した。中でも売上額と採算の改善幅は2桁ポイントの大きな動きを示し、その結果、売上額DIは水準自体がわずかにプラスへと上昇している。主要3DIを新型コロナウイルス感染症の第6波と第7波の合間の時期に重なる1年前の同時期と比較しても、売上額は11.7ポイント、採算8.4ポイント、資金繰りが4.9ポイントといずれも上回り、特に売上額は2桁を超えていることがわかる。

当期の業況を製造業、建設業、小売業、サービス業の4分野でみると、いずれの分野も主要3DI全てが前期水準を上回り、改善する結果となった。業種別に詳細をみていくと、まず、製造業は売上額DIが前期比で7.2ポイント、採算は9.2ポイント、資金繰りは5.5ポイントとそれぞれ上昇した。次に、建設業は売上額3.9ポイント、採算10.3ポイント、資金繰り5.8ポイント上昇したが、特に採算が2桁の改善幅を示していることがわかる。また、小売業は売上額12.3ポイント、採算11.1ポイント、資金繰り7.8ポイント改善し、特に売上額、採算の改善幅が大きい。最後のサービス業は、売上額が対前期で17.1ポイント、採算は16.4ポイント、資金繰りは9.9ポイントと大きく上昇したが、これは新型コロナウイルス感染症における第8波の収束とその後の5類感染症移行などを背景として、サ

### 1. 主要3項目の動き

〈図1－1〉 主要景況項目



サービス業全体の約3割を占める「飲食店（一般・遊興）」や「宿泊業」などが順調に改善してきていることが大きい。

経営上の問題点としては、引き続きコスト面をあげる経営者が多数を占める。製造業の「原材料価格の上昇」は41.2%（対前期1.0ポイント減）、建設業「材料価格の上昇」46.5%（同6.4ポイント減）、小売業「仕入単価の上昇」32.5%（同1.0ポイント減）、サービス業「材料等仕入単価の上昇」37.2%（同0.9ポイント増）と、依然として2位以下の項目を大きく引き離しているものの、サービス業以外の分野では指摘する割合が前回より減少した。また今回は、特に製造業、小売業、サービス業の3分野で「需要の停滞」を指摘する割合が減少した一方で、「従業員の確保難」を指摘する割合は全ての分野で増加しているのが特徴的で、供給面での問題に苦慮する中小企業の現状もうかがえる。

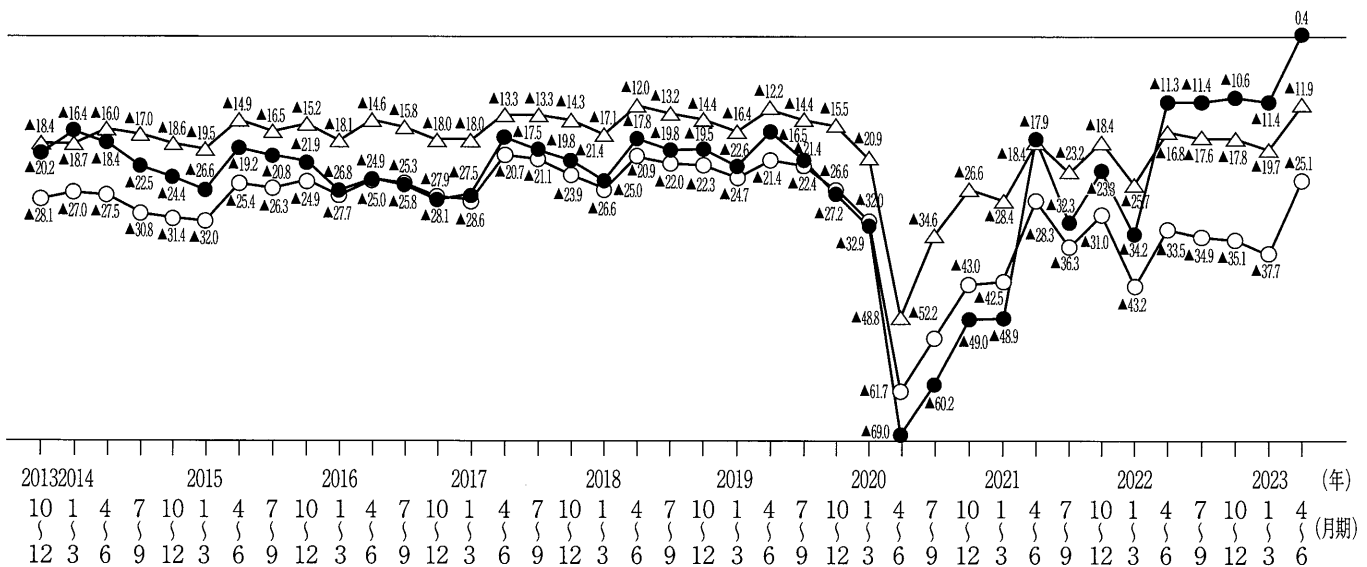
今回の調査結果は、中小企業の景況がどの分野においても改善傾向にあることが示されたものの、最新の日銀短観（2023年6月）の調査結果によると、中小企業の業況判断DIは「先行き」に関して、製造業では改善したが、非製造業では悪化が見込まれている。依然として続く物価上昇によるコスト増、人手不足による従業員の確保難や人件費の増加なども懸念されており、今後の動向には引き続き注意が必要であろう。

（注）DI（景気動向指数）は各調査項目について、増加（好転）企業割合から減少（悪化）企業割合を差し引いた値を示す。

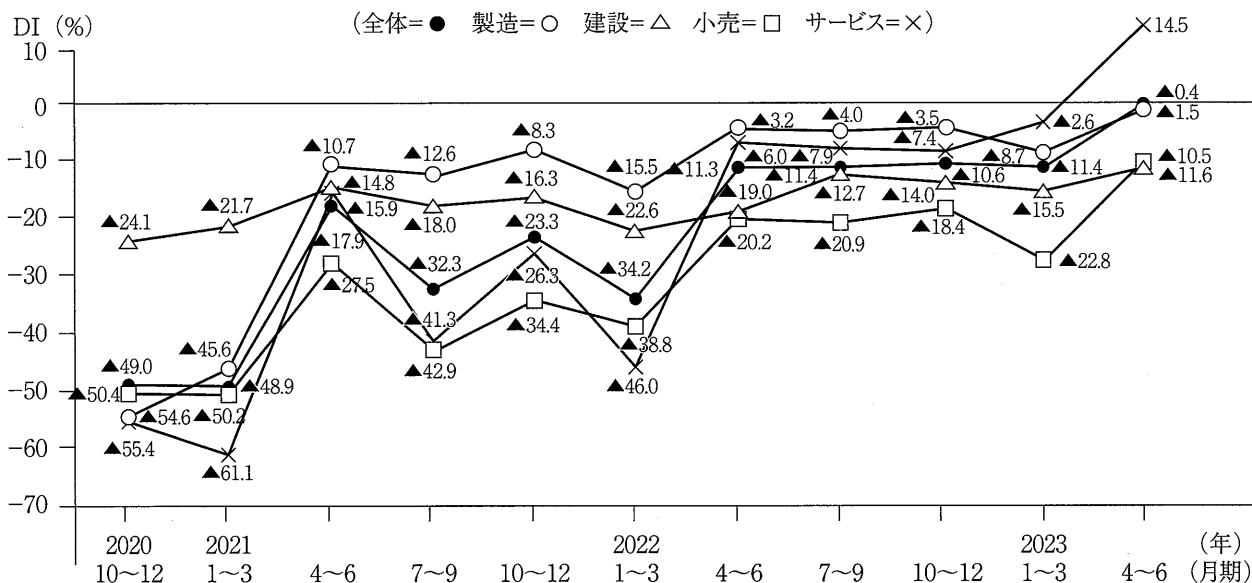
連絡先 産業政策課 元木 宮川 TEL 03 - 6268 - 0085（直通）

の動き —前年同期比—

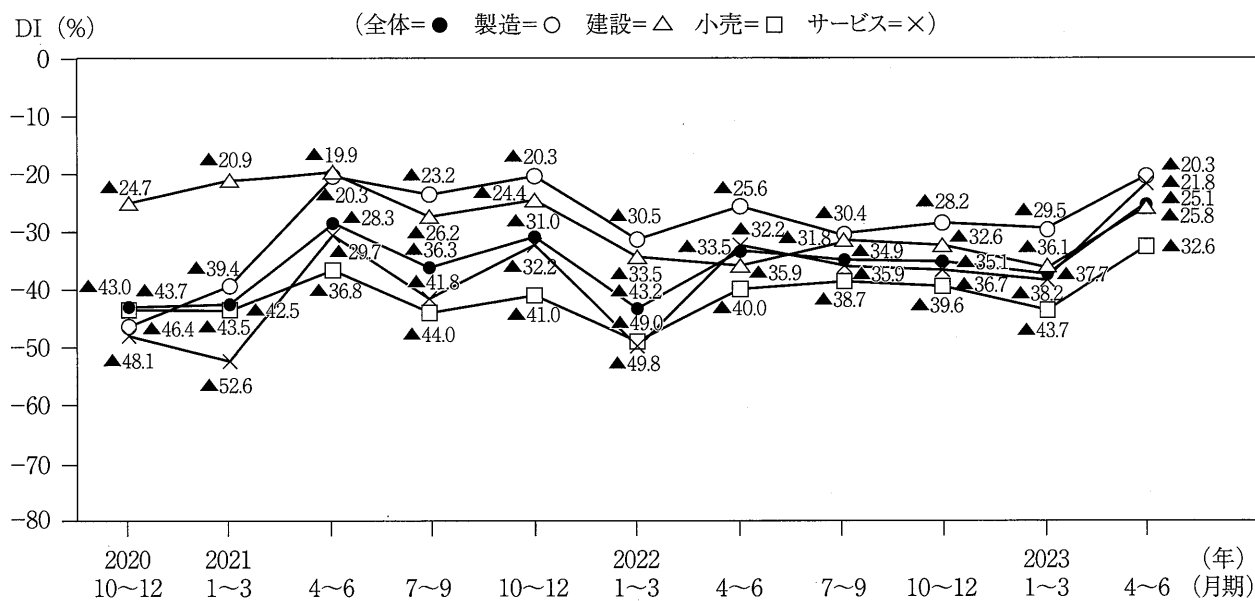
資金繰り = △



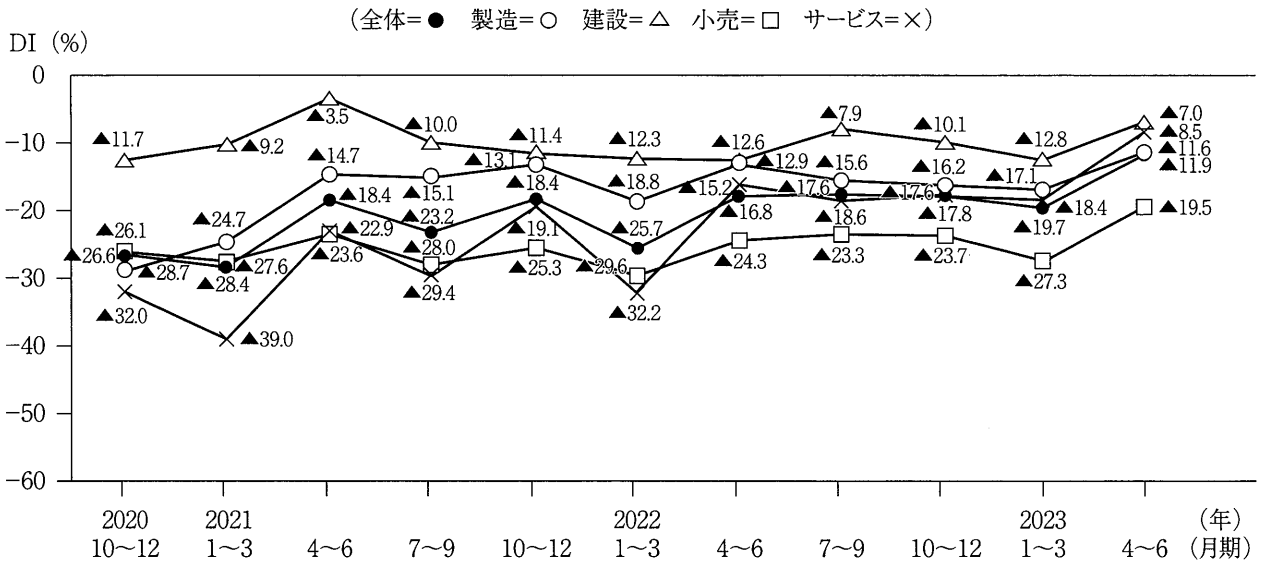
〈図1-2〉売上（完成工事）額 ー前年同期比ー



〈図1-3〉採算 ー前年同期比ー



〈図1-4〉資金繰り —前年同期比—



# 製造業

## 幅広い業種で改善傾向がみられた製造業

2023年4～6月期の製造業の主要3DIは、売上（加工）額DIはマイナス1.5（前期比7.2ポイント上昇）、採算（経常利益）DIはマイナス20.3（同9.2ポイント上昇）、資金繰りDIはマイナス11.6（同5.5ポイント上昇）と全てで改善した。DIを1年前の同時期と比較しても、売上は1.7ポイント、採算は5.3ポイント、資金繰りは1.3ポイントといずれも上回って推移している。

DIの内訳をみると、売上額では当期が前年より「増加・上昇・好転」したという回答が4.7ポイント増加する一方で、「減少・低下・悪化」したという割合は2.5ポイントだけ減少している。一方、採算、資金繰りDIは「増加・上昇・好転」の改善幅（採算3.2、資金繰り2.0ポイント）以上に「減少・低下・悪化」の低下幅が大きかったことがわかる（採算6.0、資金繰り3.5ポイント）。

DIを業種別にみると、全17業種のうち売上額で11、採算は14、資金繰りは16と幅広い業種で対前期からの改善を示したが、中でも「木材・木製品製造業」と「印刷・同関連業」の採算（対前期それぞれ23.5ポイント、20.1ポイント）、および「化学工業」の売上額（同22.9ポイント）は20ポイント以上の上昇となった。また、売上額DIは水準自体がプラスの業種が5業種（食料品製造業、飲料・飼料・たばこ製造業、化学工業、窯業・土石製品製造業、精密機械器具製造業）に増えたが、中でも「飲料・飼料・たばこ製造業」は主要3DI全てが唯一プラスの水準に回復している。

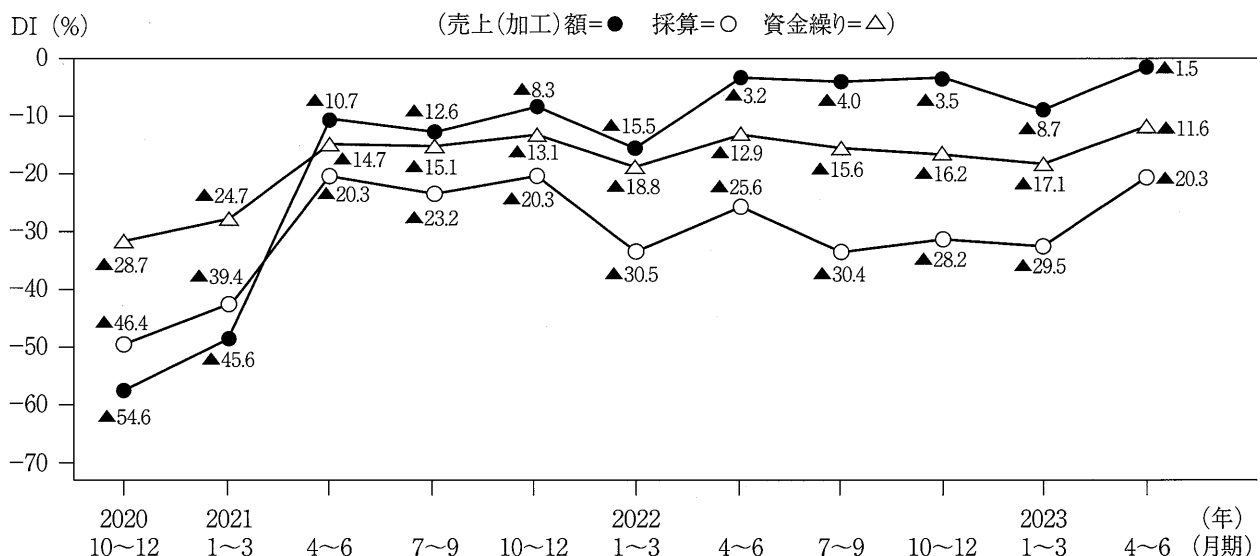
地域別では、ほぼ全ての区分で前回より改善し、「中国」の採算のみが前回を下回った（対前期3.3ポイント）。また、売上額DIの水準は「九州」が前回に引き続きプラスを維持したことに加え（8.6）、「関東」、「近畿」、「中国」などは依然マイナスであるものの、その水準が徐々にゼロ近傍にまで回復してきたことがうかがえる。

人口規模別でみると主要3DIは全ての区分で回復した。中でも売上額DIは全4区分のうち3区分で2桁の改善幅を示しており、一番規模の小さい「人口一万人未満の地区」および一番大きい「人口十万人以上の地区又は含まれる地区」では水準自体がプラスに回復している（それぞれ、4.1、1.6）。一方、従業員規模別では比較的規模の大きい区分で対前期からの悪化がみられ、「21人～50人以下」の売上額、「51人～100人以下」および「101人以上」の売上額と資金繰りだけが対前期でマイナスになっているものの、こちらも水準自体がプラスに回復した区分が複数（売上額3区分、資金繰り1区分）みられた。

経営上の問題点の推移をみると、1番の問題として指摘されるのは7期連続で「原材料価格の上昇」が1位となり、41.2%の経営者が指摘をしているが、その割合は前回から比べる1.0ポイント減少した。2位も前回同様「需要の停滞」があげられているが前回からは2.0ポイント減少し指摘する割合は11.9%にとどまる。一方、3位の「従業員の確保難」8.4%（同1.3ポイント増加）、4位「生産設備の不足・老朽化」8.0%（同0.8ポイント増加）はいずれも指摘する割合が増加しており、供給側の問題が徐々に増加していることがわかる。

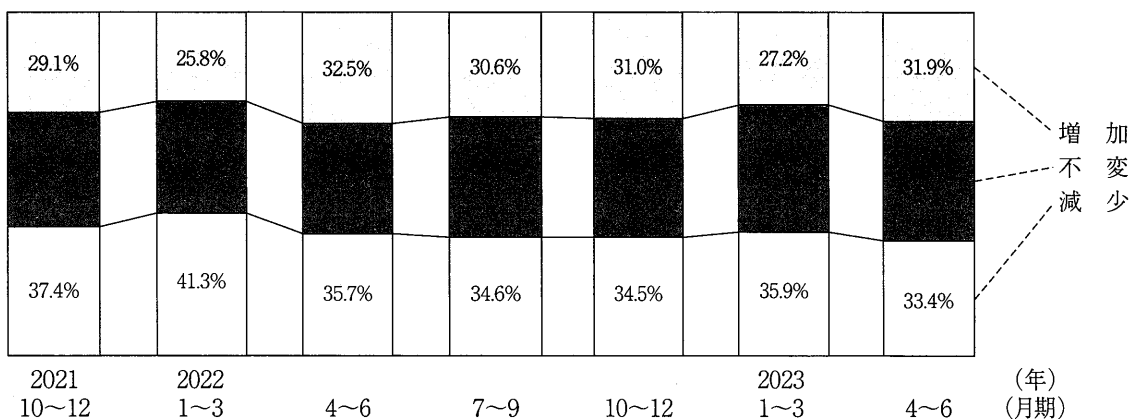
## 1. 主要3項目の動き

（図2-1）主要景況項目の推移 —前年同期比—

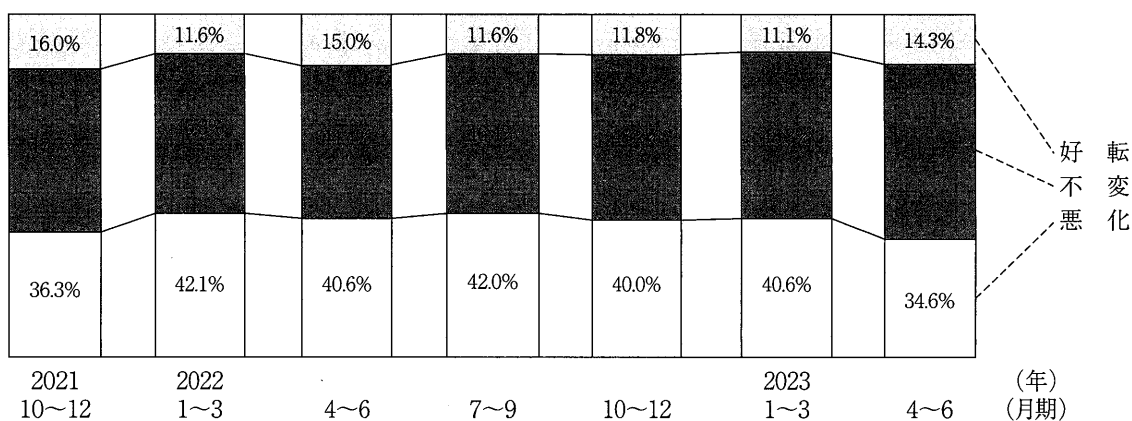




〈図2-2〉売上額の状況 —前年同期比—



〈図2-3〉採算の状況 —前年同期比—



〈表2-1〉売上額推移

S 54年7月～ S 55年6月	月 別 推 移		期 別 推 移		
	月平均 (千円)	月別指数	期平均 (千円)	前期比 (%)	前年同期比 (%)
	14937.7	100.00			
2020年7月	12553.0	84.04	37477.2	4.68	-6.28
8月	11690.7	78.26			
9月	13233.4	88.59			
10月	13317.6	89.15	40349.9	7.67	-0.93
11月	12561.7	84.09			
12月	14470.7	96.87			
2021年1月	11380.7	76.19	35739.1	-11.43	-4.80
2月	12047.3	80.65			
3月	13497.9	90.36			
4月	12472.6	83.50	35770.7	0.09	-0.09
5月	11454.8	76.68			
6月	12955.9	86.73			
7月	13387.5	89.62	37600.9	5.12	0.33
8月	11660.8	78.06			
9月	12335.8	82.58			
10月	12812.1	85.77	37877.7	0.74	-6.13
11月	12088.7	80.93			
12月	13930.9	93.26			
2022年1月	11306.7	75.69	34863.7	-7.96	-2.45
2月	11367.1	76.10			
3月	14829.9	99.28			
4月	14451.8	96.75	41300.2	18.46	15.46
5月	13500.2	90.38			
6月	14212.2	95.14			
7月	13491.2	90.32	39899.5	-3.39	6.11
8月	12462.3	83.43			
9月	15875.5	106.28			
10月	15412.9	103.18	45720.0	14.59	20.70
11月	14716.0	98.52			
12月	15891.0	106.38			
2023年1月	12675.2	84.85	40562.1	-11.28	16.34
2月	13442.9	89.99			
3月	17212.8	115.23			
4月	13920.9	93.19	40002.7	-1.38	-3.14
5月	12443.2	83.30			
6月	13638.6	91.30			

製  
造  
業

## 2. 業種別の状況

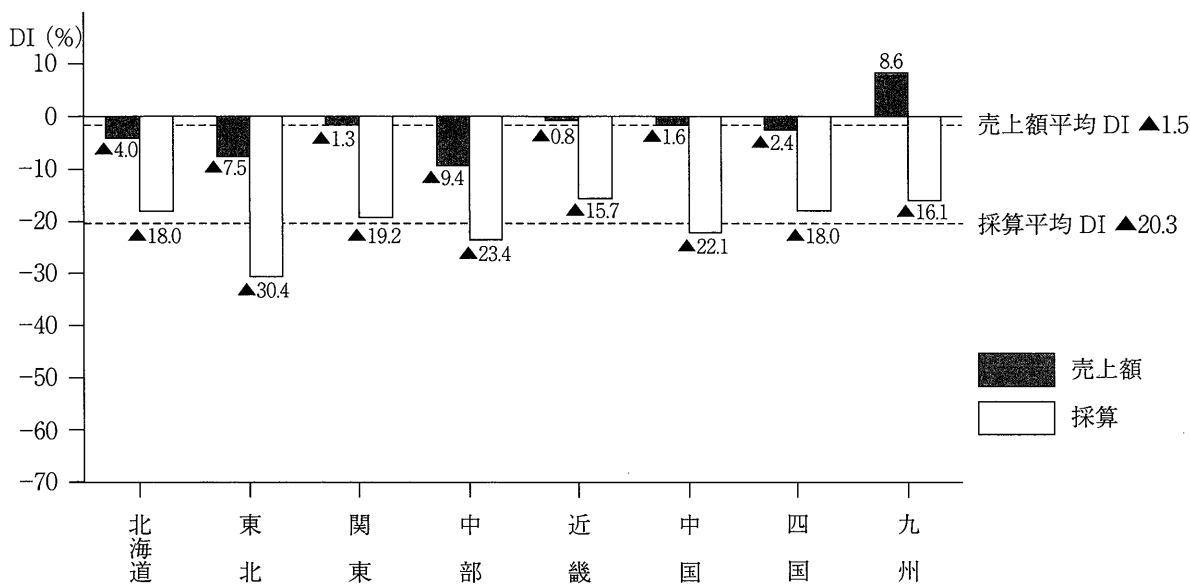
〈表2-2〉業種別の動き —前年同期比—

(DI)

業種	項目	2020年		2021年				2022年				2023年		
		7~9	10~12	1~3	4~6	7~9	10~12	1~3	4~6	7~9	10~12	1~3	4~6	対前期
全体	売上額	▲64.9	▲54.6	▲45.6	▲10.7	▲12.6	▲8.3	▲15.5	▲3.2	▲4.0	▲3.5	▲8.7	▲1.5	+7.2
	採算	▲58.5	▲46.4	▲39.4	▲20.3	▲23.2	▲20.3	▲30.5	▲25.6	▲30.4	▲28.2	▲29.5	▲20.3	+9.2
	資金繰り	▲38.5	▲28.7	▲24.7	▲14.7	▲15.1	▲13.1	▲18.8	▲12.9	▲15.6	▲16.2	▲17.1	▲11.6	+5.5
食料品	売上額	▲58.8	▲47.1	▲49.9	▲13.6	▲28.5	▲23.0	▲25.5	+6.3	▲3.2	+4.6	+0.2	+14.1	+13.9
	採算	▲52.9	▲39.3	▲40.4	▲27.8	▲33.5	▲32.8	▲46.6	▲30.1	▲37.2	▲31.6	▲31.8	▲23.6	+8.2
	資金繰り	▲36.8	▲23.5	▲27.3	▲20.5	▲21.2	▲21.0	▲24.7	▲10.9	▲17.6	▲16.6	▲20.1	▲11.8	+8.3
飲料・飼料・たばこ	売上額	▲71.4	▲56.8	▲65.5	▲18.7	▲40.0	▲11.7	+10.2	+28.2	+34.5	+37.1	+35.5	+46.1	+10.6
	採算	▲67.8	▲36.3	▲50.0	▲20.4	▲50.0	▲23.4	▲10.4	+4.7	▲3.2	+6.5	▲4.8	+6.1	+10.9
	資金繰り	▲12.5	▲6.9	▲25.8	▲11.8	▲20.0	▲15.0	▲6.8	▲3.2	▲1.6	▲1.6	▲3.2	+7.6	+10.8
繊維工業	売上額	▲72.8	▲53.1	▲68.8	▲23.8	▲2.4	▲9.6	▲26.2	▲6.6	+6.4	±0.0	▲4.4	▲4.8	▲0.4
	採算	▲66.6	▲51.0	▲54.4	▲28.6	▲21.9	▲19.0	▲36.6	▲21.7	▲25.5	▲34.0	▲17.4	▲9.5	+7.9
	資金繰り	▲41.6	▲36.2	▲37.5	▲22.5	▲4.9	▲20.9	▲26.9	▲15.6	▲21.7	▲29.8	▲22.8	▲17.1	+5.7
衣服・その他繊維製品	売上額	▲44.6	▲43.8	▲56.1	▲21.1	▲31.6	▲24.7	▲33.8	▲18.5	+4.3	+1.5	▲14.5	±0.0	+14.5
	採算	▲43.9	▲33.3	▲38.4	▲39.5	▲26.3	▲36.8	▲35.5	▲15.8	▲17.7	▲21.8	▲22.1	▲22.6	▲0.5
	資金繰り	▲31.1	▲26.0	▲26.4	▲21.1	▲24.0	▲21.1	▲27.7	▲14.3	▲16.0	▲20.6	▲23.6	▲4.9	+18.7
木材・木製品	売上額	▲75.9	▲60.0	▲61.2	▲13.4	▲6.0	▲17.0	▲6.2	▲6.9	▲23.0	▲26.1	▲16.0	▲19.4	▲3.4
	採算	▲60.8	▲53.7	▲52.6	▲28.4	▲22.8	▲17.0	▲25.3	▲17.8	▲32.4	▲30.2	▲36.0	▲12.5	+23.5
	資金繰り	▲43.6	▲35.4	▲38.0	▲15.8	▲24.1	▲14.6	▲22.2	▲9.5	▲13.5	▲17.9	▲16.0	▲13.9	+2.1
家具・装備品	売上額	▲68.7	▲51.8	▲32.1	▲14.5	▲16.2	▲9.5	▲21.9	▲14.7	▲9.4	▲21.3	▲15.8	▲16.2	▲0.4
	採算	▲62.4	▲45.0	▲30.0	▲22.4	▲32.4	▲24.7	▲31.1	▲38.2	▲40.2	▲35.5	▲26.3	▲16.2	+10.1
	資金繰り	▲48.1	▲28.4	▲30.0	▲13.7	▲22.0	▲13.7	▲21.6	▲21.1	▲18.7	▲20.0	▲18.9	▲19.2	▲0.3
パルプ・紙・紙加工品	売上額	▲70.9	▲60.0	▲40.0	+27.8	+11.1	+23.5	+5.9	+6.7	+28.5	+26.7	▲7.2	±0.0	+7.2
	採算	▲79.1	▲56.0	▲32.0	±0.0	▲5.6	▲11.7	▲17.6	▲21.5	±0.0	▲6.6	▲35.8	▲25.0	+10.8
	資金繰り	▲45.8	▲44.0	▲24.0	▲11.1	▲22.2	▲5.9	▲5.9	▲20.0	▲7.1	▲13.3	▲14.3	±0.0	+14.3
印刷・同関連業	売上額	▲66.8	▲73.2	▲56.3	▲38.4	▲44.2	▲41.2	▲47.0	▲45.4	▲20.9	▲26.1	▲19.8	▲3.6	+16.2
	採算	▲63.5	▲68.1	▲46.5	▲37.6	▲44.0	▲40.4	▲56.6	▲52.3	▲59.8	▲47.2	▲47.2	▲27.1	+20.1
	資金繰り	▲46.5	▲41.2	▲29.9	▲25.9	▲27.1	▲17.8	▲36.9	▲25.0	▲29.1	▲27.0	▲20.7	▲16.5	+4.2
化学工業	売上額	▲18.6	▲43.6	▲18.7	+14.3	▲23.8	▲20.0	▲14.3	▲5.0	+30.0	+10.0	▲19.0	+3.9	+22.9
	採算	▲18.7	▲31.1	▲12.5	+9.5	▲19.1	▲10.0	▲23.8	▲26.3	±0.0	▲5.0	▲15.0	▲3.8	+11.2
	資金繰り	+6.3	▲6.3	±0.0	+4.8	+4.8	▲10.0	▲14.2	±0.0	+5.0	▲5.0	▲9.5	▲7.7	+1.8
プラスチック製品	売上額	▲61.3	▲74.6	▲53.7	+9.4	±0.0	▲13.0	▲5.6	▲19.2	▲17.0	▲7.7	▲11.8	▲6.1	+5.7
	採算	▲64.9	▲58.5	▲38.5	▲5.7	▲5.4	▲14.8	▲32.1	▲42.3	▲30.2	▲32.7	▲38.5	▲18.8	+19.7
	資金繰り	▲49.1	▲34.6	▲32.7	▲9.7	+1.9	▲7.4	▲17.0	▲15.4	▲13.2	▲17.4	▲15.4	▲12.3	+3.1
窯業・土石製品	売上額	▲60.5	▲39.0	▲26.8	▲3.0	▲13.3	▲7.3	▲17.4	+11.4	+14.3	+13.0	+2.6	+3.9	+1.3
	採算	▲61.4	▲38.9	▲29.2	▲5.9	▲20.9	▲13.3	▲29.4	▲19.5	▲26.3	▲21.0	▲18.4	▲11.5	+6.9
	資金繰り	▲42.3	▲23.6	▲12.5	▲4.5	▲9.1	▲10.3	▲7.4	▲11.4	±0.0	▲9.1	▲10.5	▲2.6	+7.9
金属製品	売上額	▲78.4	▲66.7	▲39.3	▲6.6	+4.2	+13.0	+1.2	+1.2	▲6.4	▲3.4	▲10.2	▲13.3	▲3.1
	採算	▲69.2	▲59.9	▲41.0	▲13.2	▲9.7	▲13.1	▲16.1	▲24.8	▲22.9	▲22.6	▲26.4	▲18.2	+8.2
	資金繰り	▲41.5	▲36.9	▲25.7	▲9.6	▲6.6	▲8.3	▲11.1	▲15.1	▲13.5	▲12.7	▲9.1	▲13.9	▲4.8
一般機械器具	売上額	▲66.9	▲62.7	▲36.1	▲9.7	+9.6	+21.1	+4.8	+4.4	▲6.2	▲8.9	▲22.0	▲22.2	▲0.2
	採算	▲57.0	▲55.0	▲41.8	▲20.6	▲10.3	+0.6	▲13.8	▲6.3	▲21.7	▲25.4	▲33.5	▲28.6	+4.9
	資金繰り	▲35.6	▲33.7	▲21.7	▲15.2	▲11.4	±0.0	▲6.7	▲3.1	▲11.8	▲10.7	▲16.1	▲9.8	+6.3
電気機械器具	売上額	▲73.7	▲46.3	▲31.4	▲3.7	+16.6	+3.7	+5.5	+3.9	+1.9	+2.0	+12.0	▲7.5	▲19.5
	採算	▲66.0	▲44.5	▲28.3	▲7.2	+1.8	▲9.0	▲9.1	▲15.4	▲26.4	▲30.7	▲26.0	▲23.1	+2.9
	資金繰り	▲42.2	▲22.2	▲9.2	+3.6	▲1.9	▲7.3	▲14.8	▲7.7	▲15.1	▲17.4	▲16.3	▲13.2	+3.1
輸送用機械器具	売上額	▲74.5	▲67.3	▲35.5	+36.2	+26.5	+8.5	▲12.7	▲8.5	▲4.4	+6.4	▲17.1	▲6.3	+10.8
	採算	▲67.3	▲57.8	▲26.6	+27.1	▲2.0	▲17.0	▲21.8	▲26.1	▲17.4	▲12.8	▲21.3	▲16.6	+4.7
	資金繰り	▲51.1	▲34.8	▲6.7	+11.1	+14.5	▲4.4	▲15.2	▲22.3	▲11.1	±0.0	▲17.8	▲14.6	+3.2
精密機械器具	売上額	▲56.2	▲25.0	▲40.0	+5.2	+21.1	+52.6	+31.5	▲13.4	+25.0	▲6.2	▲6.3	+5.2	+11.5
	採算	▲56.1	▲43.6	▲37.5	▲5.2	▲22.2	+10.5	▲5.6	▲26.6	▲33.4	▲6.2	▲18.8	▲21.0	▲2.2
	資金繰り	▲43.8	▲43.8	▲18.7	▲11.1	▲26.3	+5.2	+5.2	▲33.3	▲37.5	▲25.0	▲25.0	▲21.1	+3.9
その他	売上額	▲63.8	▲51.1	▲40.9	▲15.8	▲11.9	▲8.9	▲31.5	▲19.5	▲19.5	▲25.2	▲30.1	▲12.4	+17.7
	採算	▲49.6	▲33.3	▲34.9	▲20.4	▲22.0	▲13.8	▲28.5	▲36.0	▲39.2	▲41.3	▲37.1	▲25.4	+11.7
	資金繰り	▲35.2	▲24.8	▲19.0	▲17.6	▲16.6	▲11.8	▲23.3	▲18.0	▲23.2	▲23.6	▲23.0	▲16.4	+6.6

### 3. 地区別の状況

〈図2-4〉地区別状況（売上額・採算） —前年同期比—

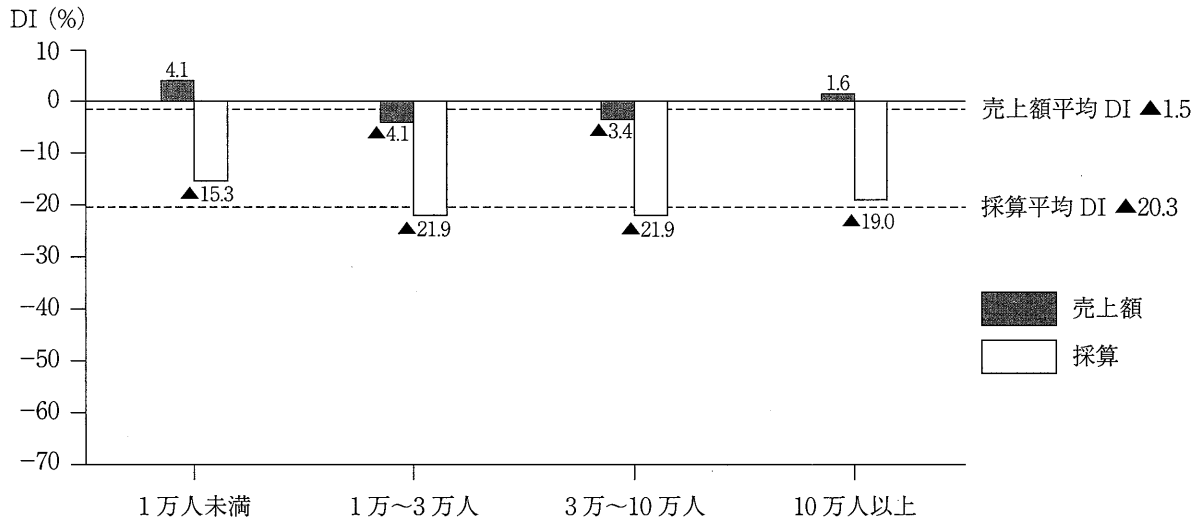


〈表2-3〉地区別の動き（売上額・採算） —前年同期比—

地区	項目	2020年		2021年				2022年				2023年		
		7~9	10~12	1~3	4~6	7~9	10~12	1~3	4~6	7~9	10~12	1~3	4~6	対前期
全体	売上額	▲64.9	▲54.6	▲45.6	▲10.7	▲12.6	▲8.3	▲15.5	▲3.2	▲4.0	▲3.5	▲8.7	▲1.5	+7.2
	採算	▲58.5	▲46.4	▲39.4	▲20.3	▲23.2	▲20.3	▲30.5	▲25.6	▲30.4	▲28.2	▲29.5	▲20.3	+9.2
北海道	売上額	▲45.0	▲48.0	▲52.0	▲22.0	▲24.0	▲14.9	▲17.8	▲16.4	±0.0	▲2.1	▲8.7	▲4.0	+4.7
	採算	▲41.7	▲44.0	▲46.0	▲40.8	▲32.0	▲23.4	▲35.5	▲50.0	▲35.4	▲29.2	▲34.8	▲18.0	+16.8
東北	売上額	▲69.0	▲56.9	▲50.3	▲8.6	▲13.0	▲13.1	▲18.2	▲3.0	▲8.9	▲10.0	▲16.7	▲7.5	+9.2
	採算	▲63.0	▲53.2	▲51.0	▲24.5	▲20.7	▲26.3	▲31.4	▲32.4	▲37.4	▲38.5	▲41.7	▲30.4	+11.3
関東	売上額	▲67.0	▲62.2	▲41.0	▲6.0	▲7.1	▲2.5	▲13.4	▲10.8	▲6.6	▲8.6	▲11.9	▲1.3	+10.6
	採算	▲60.6	▲53.5	▲37.7	▲14.9	▲22.3	▲16.3	▲28.3	▲26.6	▲31.0	▲28.9	▲32.4	▲19.2	+13.2
中部	売上額	▲72.0	▲55.8	▲54.8	▲16.3	▲4.9	▲3.3	▲8.8	+2.7	▲3.2	+1.1	▲11.8	▲9.4	+2.4
	採算	▲62.4	▲51.1	▲43.3	▲22.4	▲21.7	▲23.7	▲28.3	▲24.4	▲32.6	▲24.4	▲30.1	▲23.4	+6.7
近畿	売上額	▲62.1	▲56.4	▲51.3	▲11.8	▲15.2	▲16.0	▲18.5	▲0.8	▲2.1	▲8.8	▲11.3	▲0.8	+10.5
	採算	▲61.0	▲50.7	▲44.7	▲18.5	▲25.3	▲26.1	▲29.4	▲21.7	▲22.4	▲24.0	▲30.0	▲15.7	+14.3
中国	売上額	▲64.8	▲48.0	▲42.9	+2.3	▲0.6	+0.6	▲12.7	+4.5	+3.4	+6.3	▲4.0	▲1.6	+2.4
	採算	▲56.6	▲33.3	▲34.9	▲10.3	▲13.8	▲9.8	▲32.0	▲13.9	▲23.1	▲21.8	▲18.8	▲22.1	▲3.3
四国	売上額	▲63.3	▲50.0	▲35.0	+3.3	▲17.2	▲9.8	▲9.9	▲7.4	▲6.5	+5.0	▲10.9	▲2.4	+8.5
	採算	▲50.8	▲35.8	▲27.7	▲18.2	▲19.6	▲22.1	▲36.1	▲29.0	▲33.8	▲32.2	▲25.0	▲18.0	+7.0
九州	売上額	▲60.4	▲47.8	▲42.0	▲27.8	▲27.4	▲13.7	▲22.2	+0.7	▲3.1	▲0.4	+4.6	+8.6	+4.0
	採算	▲54.0	▲38.3	▲31.8	▲29.1	▲31.8	▲19.6	▲30.7	▲25.2	▲32.5	▲28.1	▲24.0	▲16.1	+7.9

#### 4. 人口規模別の状況

〈図 2 - 5〉人口規模別状況（売上額・採算） —前年同期比—



〈表 2 - 4〉人口規模別の動き（売上額・採算） —前年同期比—

(DI)

人口区分	項目	2020年		2021年				2022年				2023年		
		7~9	10~12	1~3	4~6	7~9	10~12	1~3	4~6	7~9	10~12	1~3	4~6	対前期
全体	売上額	▲64.9	▲54.6	▲45.6	▲10.7	▲12.6	▲8.3	▲15.5	▲3.2	▲4.0	▲3.5	▲8.7	▲1.5	+ 7.2
	採算	▲58.5	▲46.4	▲39.4	▲20.3	▲23.2	▲20.3	▲30.5	▲25.6	▲30.4	▲28.2	▲29.5	▲20.3	+ 9.2
1万人未満	売上額	▲56.7	▲46.7	▲45.3	▲11.1	▲11.9	▲12.3	▲20.7	▲5.5	▲6.9	▲2.7	▲6.5	+ 4.1	+10.6
	採算	▲48.3	▲38.2	▲34.6	▲16.6	▲25.2	▲24.7	▲32.6	▲32.4	▲33.9	▲28.1	▲28.5	▲15.3	+13.2
1万人以上~3万人未満	売上額	▲66.9	▲52.2	▲45.7	▲11.4	▲15.6	▲10.6	▲16.5	▲3.2	▲2.0	▲6.2	▲8.7	▲4.1	+ 4.6
	採算	▲59.7	▲46.3	▲38.7	▲20.6	▲23.7	▲19.3	▲29.9	▲26.7	▲31.8	▲30.6	▲32.0	▲21.9	+10.1
3万人以上~10万人未満	売上額	▲65.2	▲59.3	▲46.7	▲12.3	▲15.8	▲9.1	▲13.5	+ 0.4	▲0.8	▲3.5	▲6.9	▲3.4	+ 3.5
	採算	▲61.5	▲48.8	▲42.8	▲21.9	▲23.7	▲21.5	▲29.3	▲21.0	▲27.1	▲28.8	▲27.4	▲21.9	+ 5.5
10万人以上	売上額	▲68.7	▲57.5	▲43.2	▲6.1	▲0.3	+ 1.5	▲12.6	▲7.9	▲11.3	+ 0.7	▲14.6	+ 1.6	+16.2
	採算	▲59.7	▲49.9	▲38.1	▲20.0	▲18.8	▲15.6	▲32.1	▲25.6	▲30.7	▲22.7	▲30.5	▲19.0	+11.5

#### 5. 従業員規模別の状況

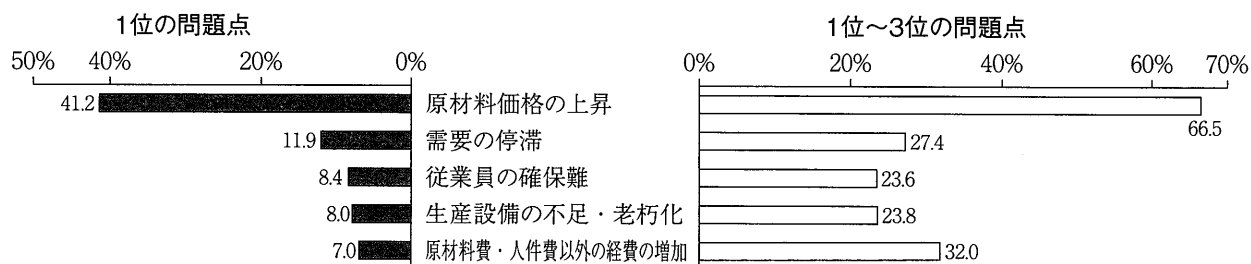
〈表 2 - 5〉従業員規模別の動き（売上額・採算） —前年同期比—

(DI)

	項目	2020年		2021年				2022年				2023年		
		7~9	10~12	1~3	4~6	7~9	10~12	1~3	4~6	7~9	10~12	1~3	4~6	対前期
全体	売上額	▲64.9	▲54.6	▲45.6	▲10.7	▲12.6	▲8.3	▲15.5	▲3.2	▲4.0	▲3.5	▲8.7	▲1.5	+ 7.2
	採算	▲58.5	▲46.4	▲39.4	▲20.3	▲23.2	▲20.3	▲30.5	▲25.6	▲30.4	▲28.2	▲29.5	▲20.3	+ 9.2
2人以下	売上額	▲65.8	▲54.4	▲46.3	▲16.2	▲20.3	▲16.2	▲23.5	▲10.4	▲9.3	▲9.0	▲14.0	▲3.2	+10.8
	採算	▲58.5	▲45.5	▲40.1	▲25.8	▲29.7	▲25.8	▲35.7	▲29.0	▲35.1	▲31.5	▲31.7	▲23.9	+ 7.8
3人~5人以下	売上額	▲68.2	▲56.0	▲49.6	▲15.7	▲16.5	▲9.2	▲18.3	+ 3.3	▲4.3	▲2.3	▲1.7	+ 4.0	+ 5.7
	採算	▲59.7	▲49.3	▲39.7	▲22.5	▲24.1	▲20.6	▲33.8	▲26.8	▲29.3	▲32.3	▲27.2	▲15.6	+11.6
6人~10人以下	売上額	▲62.1	▲52.8	▲47.3	▲11.1	▲15.6	▲6.3	▲11.1	▲6.2	▲4.3	▲2.1	▲10.7	▲10.7	± 0.0
	採算	▲61.3	▲48.4	▲44.2	▲24.0	▲25.5	▲19.2	▲27.5	▲20.3	▲26.3	▲24.6	▲24.4	▲18.4	+ 6.0
11人~20人以下	売上額	▲64.4	▲62.9	▲47.8	▲3.1	+ 5.6	+ 5.6	+ 0.5	+ 7.5	+ 3.1	+ 3.0	▲3.1	+ 9.0	+12.1
	採算	▲54.6	▲49.5	▲42.5	▲18.2	▲17.6	▲11.2	▲20.2	▲19.3	▲22.4	▲14.8	▲27.9	▲13.2	+14.7
21人~50人以下	売上額	▲51.9	▲46.1	▲23.4	+ 19.0	+13.0	+11.9	▲3.9	+ 1.0	+11.1	+ 8.2	+ 1.0	+ 0.9	▲0.1
	採算	▲56.3	▲37.5	▲20.4	+ 17.8	+10.0	▲2.0	▲19.8	▲28.3	▲30.3	▲25.2	▲28.3	▲20.3	+ 8.0
51人~100人以下	売上額	▲86.5	▲52.2	▲34.9	+ 17.4	+25.0	+ 8.4	+13.0	+41.4	+24.1	+10.3	± 0.0	▲6.5	▲6.5
	採算	▲50.0	▲47.8	▲39.2	+ 4.4	+ 8.3	▲20.8	± 0.0	± 0.0	▲24.2	▲37.9	▲48.3	▲32.3	+16.0
101人以上	売上額	▲45.4	▲9.0	▲27.2	+ 25.0	+18.1	+ 8.3	+33.3	+20.0	+30.0	+40.0	▲10.0	▲66.6	▲56.6
	採算	▲54.5	▲9.1	▲9.1	+ 25.0	± 0.0	▲25.0	▲16.6	▲40.0	± 0.0	▲10.0	▲50.0	▲16.6	+33.4

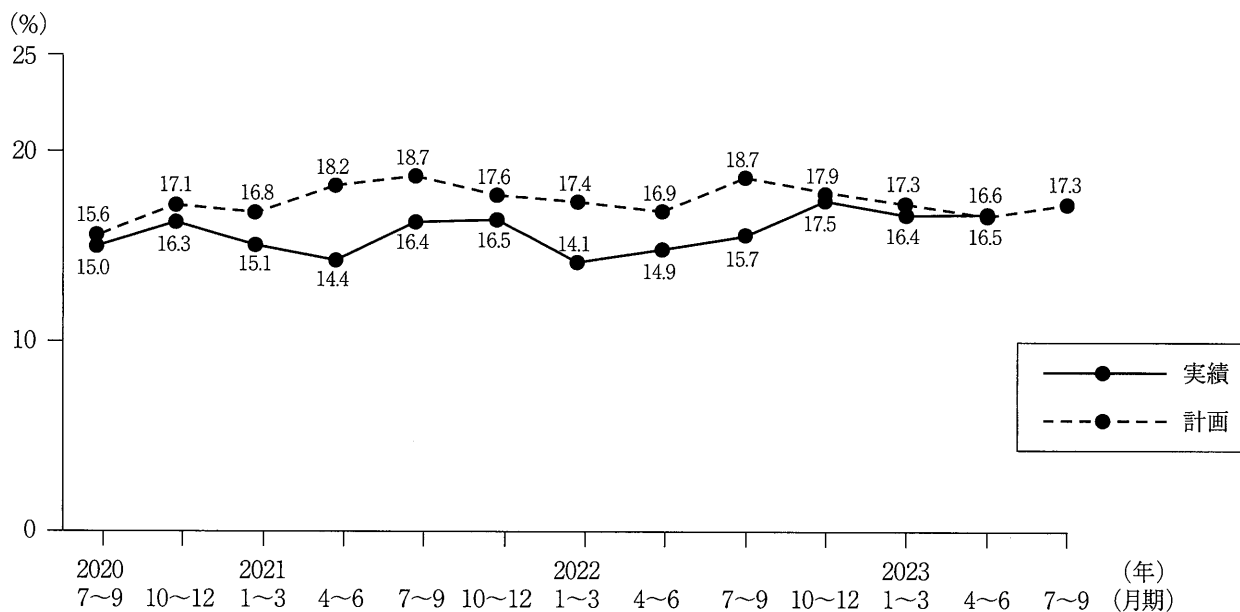
## 6. 経営上の問題点

〈図2-6〉 経営上の問題点の状況（1位と1位～3位）



## 7. 設備投資の状況

〈図2-7〉 設備投資の状況（実績・計画）



〈表2-6〉 設備投資内訳

(%、上段：実施、下段：計画)

	2022年				2023年		
	1～3	4～6	7～9	10～12	1～3	4～6	7～9
実施した	14.1	14.9	15.7	17.5	16.4	16.6	17.3
	17.4	16.9	18.7	17.9	17.3	16.5	
土地	4.1	3.3	4.4	2.8	1.5	4.1	5.4
	2.2	5.2	5.3	4.2	4.3	6.1	
工場建物	10.4	14.2	12.7	14.2	14.5	15.7	16.4
	19.2	21.7	15.0	17.0	14.7	18.2	
生産設備	57.2	54.8	55.6	60.1	58.4	54.9	60.4
	68.5	66.3	68.8	63.2	70.5	63.3	
車両・運搬具	16.7	19.7	12.7	12.1	19.8	16.8	16.4
	10.5	15.0	11.3	13.2	15.8	12.5	
付帯施設	14.4	13.0	9.9	12.5	12.6	9.3	12.1
	11.2	7.9	8.0	9.0	9.4	14.8	
OA機器	20.7	17.6	18.7	17.4	17.6	15.3	13.9
	13.4	18.4	16.6	10.8	15.1	17.4	
福利厚生施設	3.6	4.2	4.4	2.8	1.5	2.6	4.3
	2.2	2.6	4.0	1.7	3.6	3.0	
その他	8.1	4.2	9.5	7.8	8.0	8.6	7.9
	8.7	6.4	8.0	9.4	7.2	8.0	
実施していない	85.9	85.1	84.3	82.5	83.6	83.4	
計画していない	82.6	83.1	81.3	82.1	82.7	83.5	82.7

# 建設業

## 依然としてコストの懸念は大きいものの全てが改善した建設業

2023年4-6月期の建設業の主要3DIは、完成工事（請負工事）額DIがマイナス11.6（前期比3.9ポイント上昇）、採算（経常利益）DIはマイナス25.8（同10.3ポイント上昇）、資金繰りDIはマイナス7.0（同5.8ポイント上昇）と全てで前回より改善した。また、1年前の水準と比較すると、完成工事額は7.4ポイント、採算は10.1ポイント、資金繰りは5.6ポイント上回って推移している。

DIの内訳をみると、当期が前年より「増加・上昇・好転」したという回答の割合は3DI全てで上昇（完成工事額1.5ポイント、採算3.8ポイント、資金繰り2.1ポイント）している一方で、「減少・低下・悪化」したという回答はいずれも低下しており（完成工事2.4ポイント、採算6.5ポイント、資金繰り3.7ポイント）、特に採算が悪化したという割合が減っていることがわかる。

業種別DIをみるとほぼ全てで前回より改善しており、悪化したのは「総合工事業」の完成工事額（対前期2.4ポイント低下）のみだった。一方、「設備工事業」は主要3DI全てで2桁幅の改善を示しており、さらにDIのうち「採算」は全ての業種で10ポイント前後の改善を示しており、全体でも対前期で10.3ポイントと大きく上昇する結果となった。

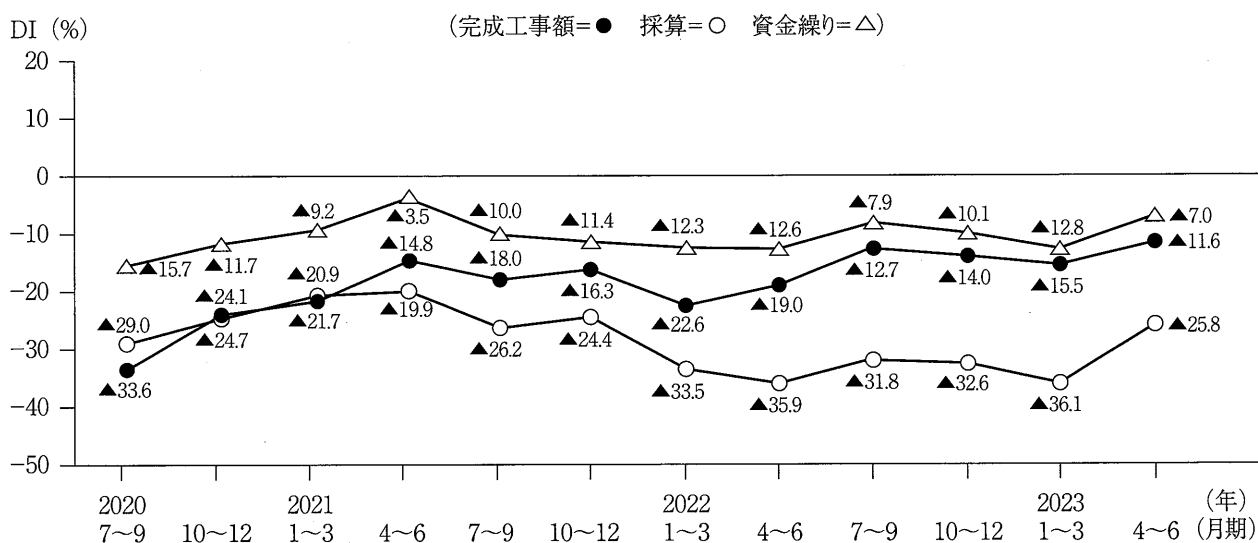
地域別で主要3DI全てが改善したのは全8地域中「関東」「近畿」「四国」「九州」の4地域だったが、このうち「関東」では全てが2桁の改善幅を示している（売上額18.1、採算17.2、資金繰り10.8ポイント対前期で上昇）。また今回は水準自体がプラスを維持するDIも「北海道」の資金繰り（2.1）、「四国」と「九州」の売上額（1.3、0.5）と複数地域で見られた。一方、今回「北海道」のみは主要3DI全てが前回より悪化し、特に売上額の低下幅が大きかった（対前期で売上25.9、採算7.8、資金繰り2.4ポイントそれぞれ低下）。

人口規模別の主要3DIは全ての区分で前回よりも改善した。中でも採算は全4区分のうち「人口一万人未満の地区」「人口三万人～十万人未満の地区」「人口十万人以上の地区又は含まれる地区」の3区分で2桁の大きな改善（対前期それぞれ15.6、10.3、15.0ポイント）を示したことにより、全体でも10.3ポイント上昇する結果となった。一方、従業員規模別では全7区分のうち売上額4、採算は5、資金繰りは6の区分で改善を示し、特に採算DIが4区分で2桁と大きく改善していた。また、従業員規模別では比較的大きい区分、「11人～20人以下」と「21人～50人以下」の資金繰り（それぞれ1.5、10.3）、および「51人～100人以下」の売上額（25.0）で水準自体がプラスを維持している。

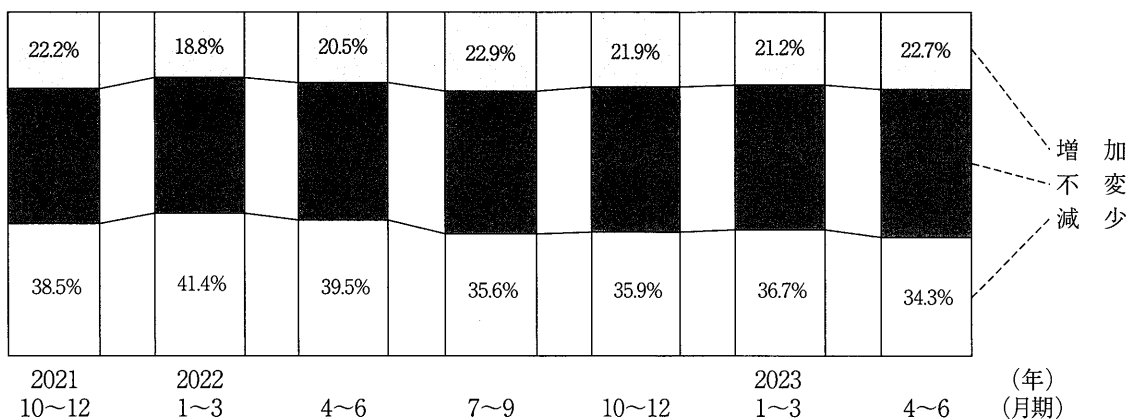
経営上の問題点の推移をみると、第1位は9期連続で「材料価格の上昇」があげられており、その割合は46.5%と依然として5割近い経営者が指摘しているものの、前回と比較すると6.4ポイント減少している。2位は前回同様「従業員の確保難」が13.7%と、こちらは前回から1.4ポイント増加した。続く3位、4位も前回と同じ「官公需要の停滞」が7.3%、「民間需要の停滞」が6.7%で、その割合は対前期でそれぞれ0.1ポイント、0.3ポイント増とほぼ横ばいで推移している。

### 1. 主要3項目の動き

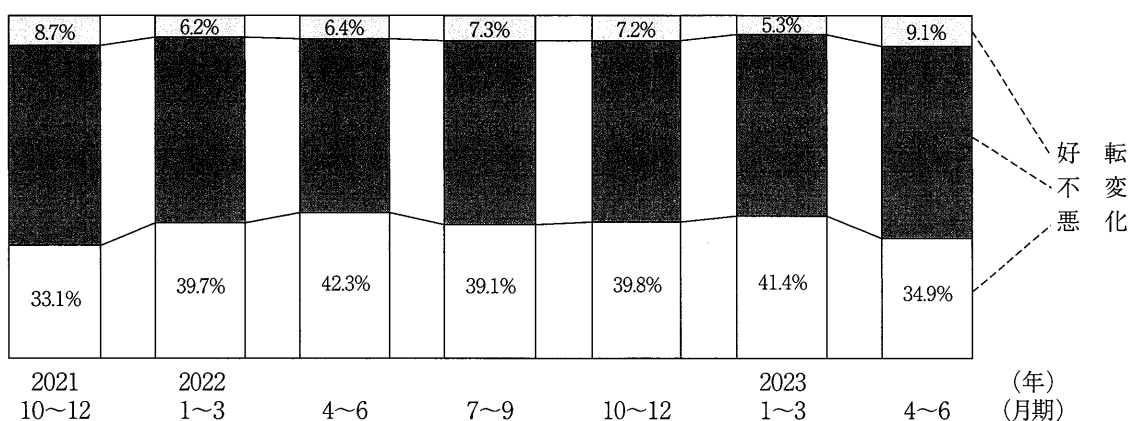
〈図3-1〉主要景況項目の推移 —前年同期比—



〈図3-2〉完成工事額 —前年同期比—



〈図3-3〉採算の動き —前年同期比—



〈表3-1〉売上額推移

S 54年7月~ S 55年6月	月別推移		期別推移		
	月平均(千円)	月別指数	期平均(千円)	前期比(%)	前年同期比(%)
	14128.4	100.00			
2020年7月	10944.1	77.46	35229.7	-10.14	-15.69
8月	11408.4	80.75			
9月	12877.2	91.14			
10月	11831.4	83.74			
11月	10244.8	72.51	36831.6	4.55	-5.03
12月	14755.4	104.44			
2021年1月	9041.8	64.00			
2月	10375.9	73.44			
3月	22171.4	156.93	36248.4	-1.58	-11.95
4月	16820.3	119.05			
5月	11717.4	82.94			
6月	12920.5	91.45			
7月	12817.9	90.72	40701.1	12.28	3.82
8月	11144.5	78.88			
9月	14083.4	99.68			
10月	12608.6	89.24			
11月	12949.1	91.65	35533.2	-12.70	0.86
12月	15915.0	112.65			
2022年1月	11726.5	83.00			
2月	11829.5	83.73			
3月	24868.3	176.02	38649.2	8.77	4.93
4月	16700.0	118.20			
5月	10867.8	76.92			
6月	10519.9	74.46			
7月	9643.3	68.25	29523.4	-22.44	-16.91
8月	9667.2	68.42			
9月	14274.6	101.03			
10月	11518.5	81.53			
11月	11431.0	80.91	36440.8	23.43	-5.71
12月	16715.3	118.31			
2023年1月	11210.4	79.35			
2月	12267.3	86.83			
3月	22548.2	159.59	43659.5	19.81	4.28
4月	17036.1	120.58			
5月	11540.5	81.68			
6月	12983.8	91.90			
			41560.4	-4.81	9.18

## 2. 業種別の状況

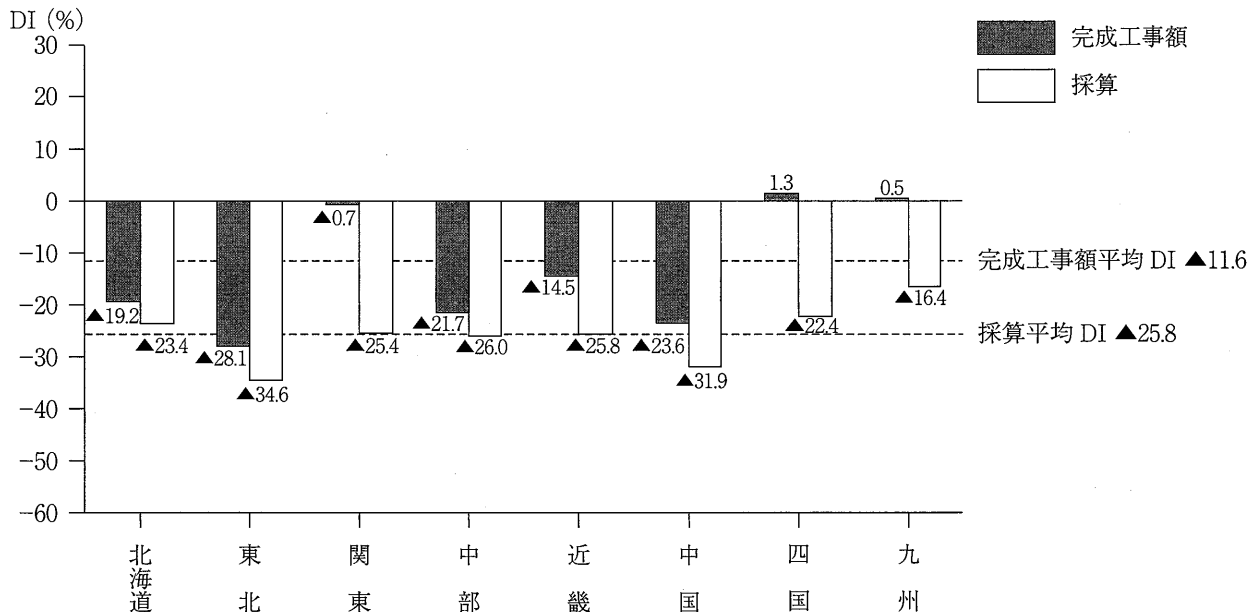
〈表3-2〉業種別の動き —前年同期比—

(DI)

業種	項目	2020年		2021年				2022年				2023年		
		7~9	10~12	1~3	4~6	7~9	10~12	1~3	4~6	7~9	10~12	1~3	4~6	対前期
全体	完成工事額	▲33.6	▲24.1	▲21.7	▲14.8	▲18.0	▲16.3	▲22.6	▲19.0	▲12.7	▲14.0	▲15.5	▲11.6	+ 3.9
	採算	▲29.0	▲24.7	▲20.9	▲19.9	▲26.2	▲24.4	▲33.5	▲35.9	▲31.8	▲32.6	▲36.1	▲25.8	+10.3
	資金繰り	▲15.7	▲11.7	▲ 9.2	▲ 3.5	▲10.0	▲11.4	▲12.3	▲12.6	▲ 7.9	▲10.1	▲12.8	▲ 7.0	+ 5.8
総合工事業	完成工事額	▲27.7	▲18.9	▲17.2	▲12.1	▲17.0	▲14.5	▲21.1	▲17.9	▲13.9	▲15.1	▲13.1	▲15.5	▲ 2.4
	採算	▲25.4	▲19.0	▲16.5	▲17.9	▲24.2	▲24.3	▲33.3	▲35.4	▲31.5	▲34.5	▲38.1	▲28.2	+ 9.9
	資金繰り	▲ 9.4	▲ 6.6	▲ 4.8	▲ 1.1	▲ 6.7	▲10.5	▲10.5	▲ 9.5	▲ 7.3	▲ 9.8	▲10.4	▲ 7.2	+ 3.2
職別工事業	完成工事額	▲38.1	▲27.1	▲30.4	▲19.9	▲15.8	▲14.0	▲21.9	▲16.2	▲12.0	▲11.5	▲19.0	▲ 9.8	+ 9.2
	採算	▲34.1	▲33.8	▲30.0	▲24.1	▲28.2	▲21.0	▲32.8	▲37.2	▲29.3	▲30.1	▲34.1	▲24.1	+10.0
	資金繰り	▲25.9	▲20.8	▲22.6	▲ 9.0	▲16.0	▲12.3	▲18.7	▲18.0	▲ 8.5	▲10.9	▲16.8	▲ 9.9	+ 6.9
設備工事業	完成工事額	▲44.9	▲35.4	▲22.1	▲15.1	▲24.6	▲25.3	▲27.9	▲26.0	▲10.3	▲14.7	▲17.2	▲ 2.4	+14.8
	採算	▲31.7	▲27.6	▲20.0	▲19.7	▲28.9	▲29.8	▲35.4	▲35.2	▲36.3	▲30.7	▲33.3	▲20.7	+12.6
	資金繰り	▲19.2	▲12.9	▲ 1.9	▲ 2.4	▲10.9	▲12.6	▲ 8.0	▲13.6	▲ 9.1	▲ 9.8	▲14.0	▲ 1.9	+12.1

## 3. 地区別の状況

〈図3-4〉地区別状況（完成工事額・採算） —前年同期比—





〈表 3 - 3〉 地区別の動き（完成工事額・採算） —前年同期比—

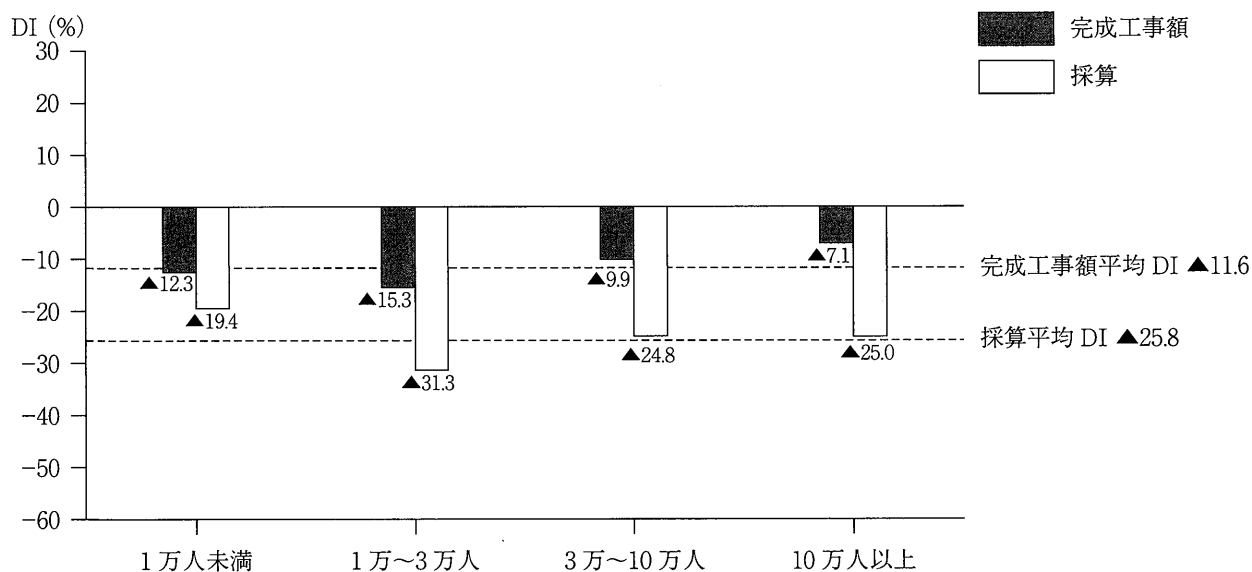
(DI)

地区	項目	2020年		2021年				2022年				2023年		対前期
		7~9	10~12	1~3	4~6	7~9	10~12	1~3	4~6	7~9	10~12	1~3	4~6	
全体	完成工事額	▲33.6	▲24.1	▲21.7	▲14.8	▲18.0	▲16.3	▲22.6	▲19.0	▲12.7	▲14.0	▲15.5	▲11.6	+ 3.9
	採算	▲29.0	▲24.7	▲20.9	▲19.9	▲26.2	▲24.4	▲33.5	▲35.9	▲31.8	▲32.6	▲36.1	▲25.8	+10.3
北海道	完成工事額	▲44.8	± 0.0	▲24.5	▲ 2.3	▲ 2.3	+ 2.3	▲11.3	▲22.9	▲27.7	▲16.7	+ 6.7	▲19.2	▲25.9
	採算	▲19.2	▲13.1	▲17.7	▲13.9	▲13.7	▲14.0	▲22.7	▲27.1	▲27.1	▲20.8	▲15.6	▲23.4	▲ 7.8
東北	完成工事額	▲33.3	▲31.7	▲22.5	▲ 8.1	▲18.5	▲17.8	▲23.9	▲22.3	▲14.3	▲25.4	▲34.4	▲28.1	+ 6.3
	採算	▲33.4	▲29.6	▲25.2	▲20.2	▲32.1	▲27.2	▲35.1	▲39.2	▲38.3	▲39.9	▲42.5	▲34.6	+ 7.9
関東	完成工事額	▲19.7	▲21.9	▲26.6	▲20.1	▲15.5	▲10.7	▲28.3	▲19.5	▲ 9.9	▲10.6	▲18.8	▲ 0.7	+18.1
	採算	▲24.2	▲27.2	▲20.7	▲25.6	▲31.8	▲23.9	▲39.1	▲42.4	▲32.1	▲32.8	▲42.6	▲25.4	+17.2
中部	完成工事額	▲43.4	▲28.8	▲25.6	▲14.0	▲17.8	▲24.2	▲19.7	▲11.3	▲15.5	▲27.5	▲16.0	▲21.7	▲ 5.7
	採算	▲35.4	▲26.0	▲33.8	▲19.9	▲26.5	▲31.2	▲32.6	▲36.3	▲30.3	▲39.5	▲39.5	▲26.0	+13.5
近畿	完成工事額	▲40.0	▲31.2	▲17.7	▲12.1	▲23.6	▲22.6	▲23.8	▲23.5	▲10.3	▲12.1	▲15.7	▲14.5	+ 1.2
	採算	▲32.9	▲30.6	▲18.1	▲22.1	▲26.8	▲28.3	▲37.0	▲38.3	▲33.1	▲37.7	▲38.8	▲25.8	+13.0
中国	完成工事額	▲37.9	▲23.7	▲34.1	▲22.5	▲23.3	▲19.0	▲24.1	▲ 8.6	▲14.3	▲12.7	▲ 6.5	▲23.6	▲17.1
	採算	▲23.8	▲22.7	▲18.7	▲12.5	▲27.4	▲20.9	▲30.2	▲28.1	▲27.0	▲30.5	▲34.0	▲31.9	+ 2.1
四国	完成工事額	▲44.9	▲33.3	▲27.2	▲16.9	▲24.3	▲16.6	▲36.4	▲37.1	▲21.4	▲18.0	▲13.3	+ 1.3	+14.6
	採算	▲28.2	▲22.1	▲29.9	▲26.3	▲21.8	▲28.2	▲41.0	▲42.3	▲40.3	▲33.4	▲31.2	▲22.4	+ 8.8
九州	完成工事額	▲30.6	▲14.0	▲ 3.6	▲11.5	▲13.5	▲14.1	▲10.5	▲16.2	▲ 8.0	▲ 2.0	▲ 8.9	+ 0.5	+ 9.4
	採算	▲30.9	▲16.3	▲10.8	▲14.6	▲16.3	▲18.3	▲24.0	▲27.3	▲27.3	▲21.7	▲25.9	▲16.4	+ 9.5

建設業

#### 4. 人口規模別の状況

〈図 3 - 5〉 人口規模別状況（完成工事額・採算） —前年同期比—



〈表3-4〉人口規模別の動き（完成工事額・採算） —前年同期比—

(DI)

人口区分	項目	2020年		2021年				2022年				2023年		対前期
		7～9	10～12	1～3	4～6	7～9	10～12	1～3	4～6	7～9	10～12	1～3	4～6	
全体	完成工事額	▲33.6	▲24.1	▲21.7	▲14.8	▲18.0	▲16.3	▲22.6	▲19.0	▲12.7	▲14.0	▲15.5	▲11.6	+ 3.9
	採算	▲29.0	▲24.7	▲20.9	▲19.9	▲26.2	▲24.4	▲33.5	▲35.9	▲31.8	▲32.6	▲36.1	▲25.8	+10.3
1万人未満	完成工事額	▲32.1	▲23.0	▲21.5	▲ 2.3	▲16.9	▲13.1	▲23.4	▲20.9	▲21.7	▲15.0	▲19.3	▲12.3	+ 7.0
	採算	▲29.7	▲24.4	▲24.2	▲16.5	▲24.1	▲29.0	▲30.8	▲32.4	▲35.4	▲34.5	▲35.0	▲19.4	+15.6
1万人以上～ 3万人未満	完成工事額	▲36.7	▲21.3	▲23.2	▲14.3	▲19.1	▲18.6	▲22.9	▲19.6	▲14.1	▲16.7	▲17.3	▲15.3	+ 2.0
	採算	▲29.3	▲25.9	▲21.8	▲22.0	▲26.9	▲24.5	▲35.6	▲36.8	▲30.3	▲31.1	▲35.8	▲31.3	+ 4.5
3万人以上～ 10万人未満	完成工事額	▲31.3	▲26.8	▲23.5	▲19.8	▲18.1	▲15.8	▲23.0	▲21.5	▲10.5	▲10.4	▲12.2	▲ 9.9	+ 2.3
	採算	▲27.4	▲23.5	▲19.3	▲21.7	▲28.0	▲23.7	▲31.8	▲37.9	▲34.3	▲36.0	▲35.1	▲24.8	+10.3
10万人以上	完成工事額	▲34.7	▲24.9	▲16.1	▲19.7	▲17.2	▲16.9	▲20.3	▲10.6	▲ 4.4	▲15.2	▲14.2	▲ 7.1	+ 7.1
	採算	▲30.2	▲25.0	▲18.8	▲16.3	▲23.4	▲20.3	▲36.2	▲34.5	▲24.8	▲26.5	▲40.0	▲25.0	+15.0

## 5. 従業員規模別の状況

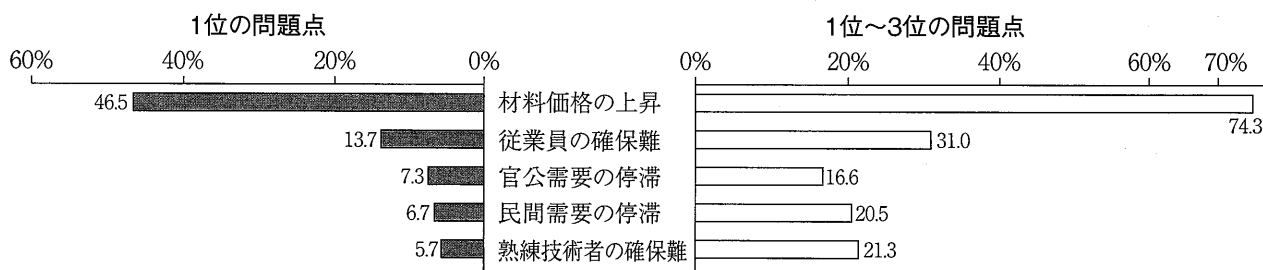
〈表3-5〉従業員規模別の動き（完成工事額・採算） —前年同期比—

(DI)

	項目	2020年		2021年				2022年				2023年		対前期
		7～9	10～12	1～3	4～6	7～9	10～12	1～3	4～6	7～9	10～12	1～3	4～6	
全体	完成工事額	▲33.6	▲24.1	▲21.7	▲14.8	▲18.0	▲16.3	▲22.6	▲19.0	▲12.7	▲14.0	▲15.5	▲11.6	+ 3.9
	採算	▲29.0	▲24.7	▲20.9	▲19.9	▲26.2	▲24.4	▲33.5	▲35.9	▲31.8	▲32.6	▲36.1	▲25.8	+10.3
2人以下	完成工事額	▲37.2	▲27.2	▲23.8	▲16.5	▲17.6	▲15.6	▲22.2	▲28.0	▲12.8	▲16.1	▲17.9	▲ 8.8	+ 9.1
	採算	▲33.7	▲26.6	▲22.4	▲22.8	▲28.3	▲22.8	▲34.9	▲39.3	▲34.5	▲35.2	▲35.5	▲25.1	+10.4
3人～ 5人以下	完成工事額	▲32.9	▲25.7	▲22.1	▲17.8	▲19.7	▲18.5	▲22.9	▲12.5	▲ 9.3	▲14.0	▲11.5	▲17.9	▲ 6.4
	採算	▲25.4	▲24.2	▲21.2	▲16.8	▲23.1	▲22.1	▲29.3	▲32.9	▲29.3	▲32.5	▲41.5	▲28.8	+12.7
6人～ 10人以下	完成工事額	▲32.8	▲22.6	▲21.3	▲12.5	▲26.5	▲15.0	▲24.0	▲ 7.2	▲10.3	▲ 8.9	▲17.1	▲13.2	+ 3.9
	採算	▲29.7	▲29.7	▲22.8	▲21.9	▲26.2	▲29.9	▲33.6	▲35.0	▲32.7	▲32.2	▲37.1	▲26.3	+10.8
11人～ 20人以下	完成工事額	▲27.5	▲19.1	▲19.5	▲12.2	▲ 9.8	▲20.1	▲27.3	▲14.9	▲16.3	▲12.4	▲17.8	▲ 8.4	+ 9.4
	採算	▲20.0	▲20.3	▲15.4	▲17.7	▲23.4	▲27.6	▲39.6	▲37.1	▲27.4	▲23.1	▲27.7	▲20.6	+ 7.1
21人～ 50人以下	完成工事額	▲25.0	▲ 2.5	▲ 2.6	± 0.0	▲11.9	▲ 2.5	▲ 4.8	▲ 4.6	▲31.0	▲11.6	± 0.0	▲12.8	▲12.8
	採算	▲17.5	+ 2.5	▲ 5.2	▲ 7.2	▲26.2	▲26.8	▲28.6	▲16.2	▲21.4	▲30.2	▲31.8	▲20.5	+11.3
51人～ 100人以下	完成工事額	▲11.1	+11.1	▲11.1	+11.1	+11.1	▲33.3	▲44.5	± 0.0	▲12.5	± 0.0	± 0.0	+25.0	+25.0
	採算	▲22.2	± 0.0	▲22.2	▲11.1	▲44.4	▲22.2	▲33.3	▲12.5	▲25.0	▲25.0	▲37.5	▲50.0	▲12.5
101人以上	完成工事額	+100.0	± 0.0	▲50.0	+100.0	+50.0	± 0.0	± 0.0	▲100.0	▲100.0	▲100.0	± 0.0	▲100.0	▲100.0
	採算	± 0.0	▲50.0	▲50.0	+50.0	+50.0	▲50.0	± 0.0	± 0.0	▲100.0	▲100.0	± 0.0	▲100.0	▲100.0

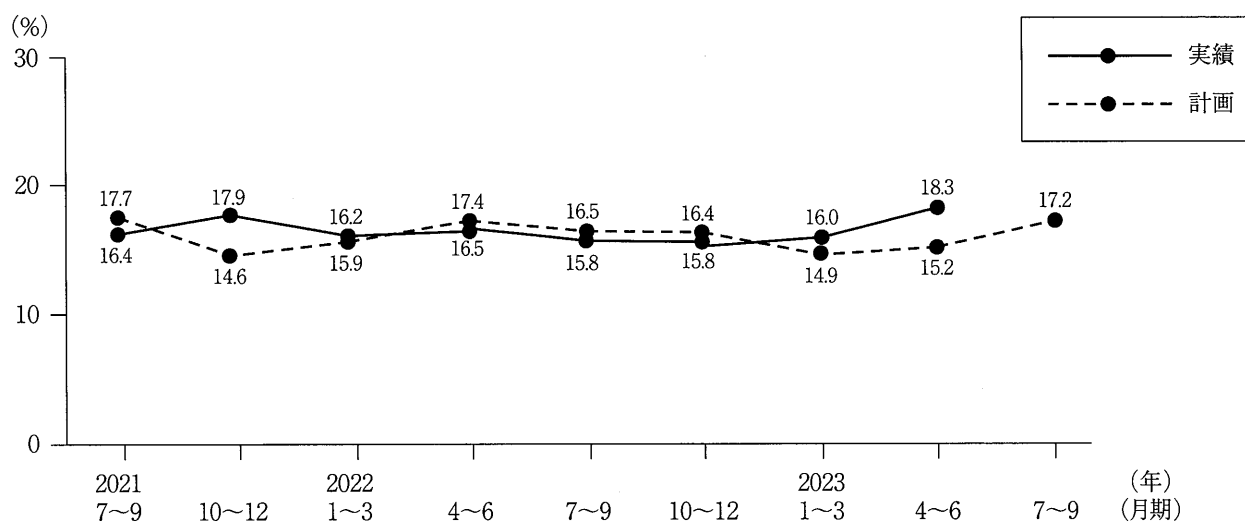
## 6. 経営上の問題点

〈図3-6〉経営上の問題点の状況（1位と1位～3位）



## 7. 設備投資の状況

〈図3-7〉設備投資の状況（実績・計画）



〈表3-6〉設備投資内訳

(%、上段：実施、下段：計画)

		2022年				2023年		
		1~3	4~6	7~9	10~12	1~3	4~6	7~9
実施した		16.2	16.5	15.8	15.8	16.0	18.3	
		15.9	17.4	16.5	16.4	14.9	15.2	17.2
	土地	5.2	8.6	5.3	6.4	6.3	6.4	
		11.6	10.7	10.6	10.8	10.7	7.2	10.7
	建物	12.5	13.6	10.6	11.2	10.0	11.9	
		16.9	18.4	17.2	20.5	19.7	16.0	16.6
計画している	建設機械	30.7	29.8	26.6	25.1	25.3	26.1	
		34.4	32.5	27.8	32.3	29.8	23.8	29.3
	車両・運搬具	46.9	46.5	43.1	44.9	47.9	49.1	
		44.4	48.1	52.5	43.6	50.0	54.1	41.0
	付帯施設	6.3	6.6	6.4	8.6	5.8	5.5	
		6.3	5.8	6.6	6.7	7.3	9.9	6.3
	OA機器	27.1	30.3	25.0	27.8	32.1	28.4	
		16.4	19.4	19.7	21.5	25.3	24.3	22.4
	福利厚生施設	3.1	3.5	4.8	4.3	2.6	3.2	
		3.7	6.8	5.1	2.1	6.2	6.6	4.4
その他	6.3	8.6	13.3	9.1	10.0	8.3		
	9.5	9.7	8.6	10.3	6.7	6.1	12.2	
実施していない	83.8	83.5	84.2	84.2	84.0	81.7		
計画していない	84.1	82.6	83.5	83.6	85.1	84.8	82.8	

# 小売業

## 全ての業種で改善した小売業の景況

2023年4-6月期の小売業の主要3DIは、売上額DIはマイナス10.5（前期比12.3ポイント上昇）、採算DIはマイナス32.6（同11.1ポイント上昇）、資金繰りDIはマイナス19.5（同7.8ポイント上昇）といずれも改善しており、特に売上額と採算は2桁ポイントの改善を示した。水準を1年前と比較すると、売上は9.7ポイント、採算7.4ポイント、資金繰り4.8ポイントといずれも上回って改善していることがわかる。

DIの内訳をみると、主要3DIのいずれも当期が前年より「増加・上昇・好転」したという回答の割合が増加しており（売上5.7ポイント、採算2.0ポイント、資金繰り1.4ポイント）、売上の上昇幅が大きい。また、「減少・低下・悪化」したという回答はいずれも減少しているが（売上6.6ポイント、採算9.1ポイント、資金繰り6.4ポイント）、特に採算の減少幅が大きいことがわかる。また、小売業における来期見通しは主要3DIとも好転する見込みが増えており、やや明るい見通しになっている。

業種別にみた主要3DIは全ての区分で上昇し、2桁ポイントの改善を示す業種も多かった。中でも「各種商品小売業」の売上額と採算（対前期23.6、22.6ポイント）、「自動車・自転車小売業」の売上額（同20.6ポイント）は20ポイントを超える上昇幅となっている。また、「飲料品小売業」の売上額は水準自体もプラスに回復した（2.8）。

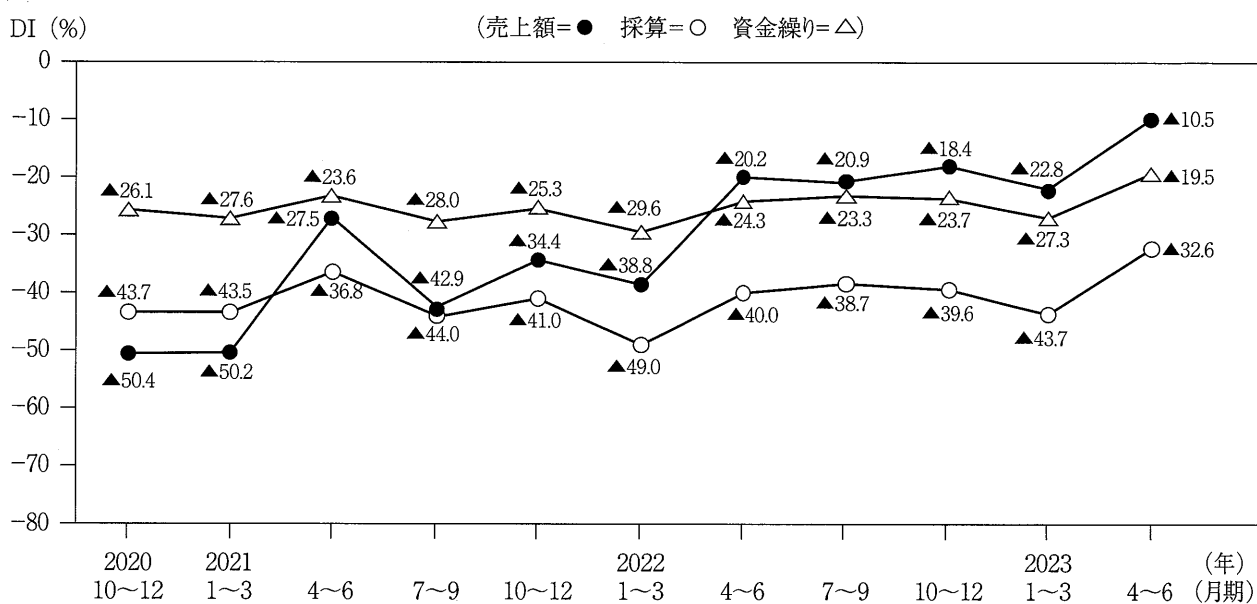
地域別でみたDIは全てが改善しており、その幅が2桁に届く地域も多く、その数は売上額と採算では全8地域中半分の4地域にのぼる。また、「九州」の売上額は水準自体が3.2とプラスへ改善した。

人口規模別でも今回は全てで改善がみられ、上昇幅が2桁を超える区分も複数存在した。今回、一番小さい「人口一万人未満の地区」では、採算、資金繰りの2つで2桁の改善幅を示したが（対前期15.0、14.3ポイント）、DIの水準でみても規模が小さい程DIの水準は高い傾向にある。また、従業員規模別も全てでDIが改善し、多くの区分で2桁幅の上昇がみられた。ここでは売上額DIの水準は規模が大きい程高い傾向にあり、「6人～10人以下」（10.1）「11人～20人以下」（6.5）「21人以上」（37.5）はプラスの水準を維持している。

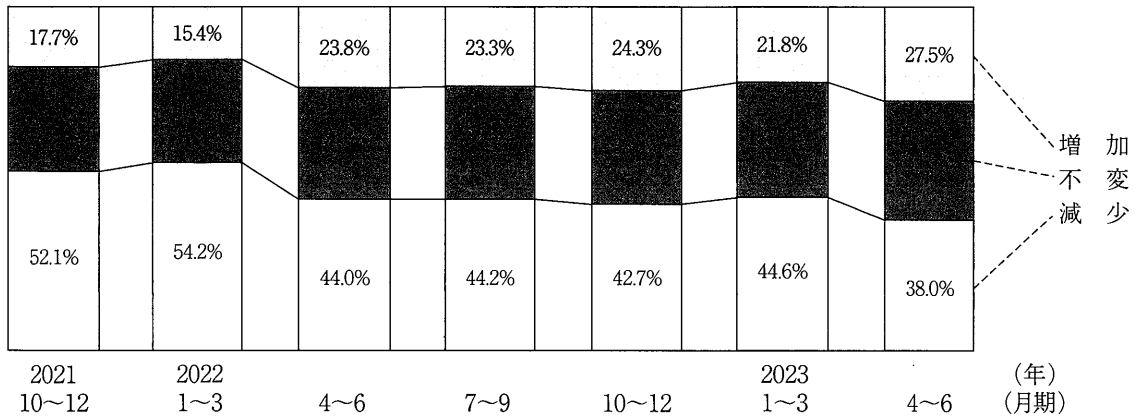
経営上の問題点として指摘される割合は5期連続で「仕入単価の上昇」が1位となり、その割合は32.5%と他と比較すると大きいものの、前回よりは1.0ポイントわずかに減少した。2位は前回同様「需要の停滞」で、指摘される割合は0.5ポイント減少し、11.3%、以降も、「購買力の他地域への流出」11.0%（対前期0.4ポイント増加）、「消費者ニーズの変化」9.7%（同0.8ポイント減少）とほぼ横ばいの割合で推移している。

## 1. 主要3項目の動き

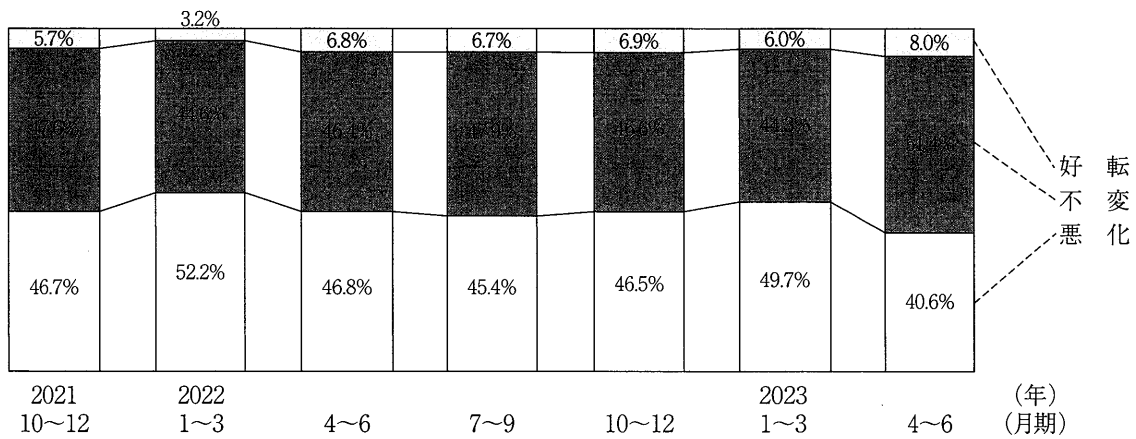
〈図4-1〉主要景況項目の推移 —前年同期比—



〈図4-2〉売上額の状況 ー前年同期比ー



〈図4-3〉採算の状況 ー前年同期比ー



小  
売  
業

〈表4-1〉売上額推移

S 54年7月～ S 55年6月	月 別 推 移		期 別 推 移		
	月平均 (千円)	月別指数	期平均 (千円)	前期比 (%)	前年同期比 (%)
2020年7月	4597.4	100.00			
8月	4546.8	98.90			
9月	4626.3	100.63	15149.9	16.81	-14.01
10月	5976.8	130.00			
11月	5780.1	125.73			
12月	5582.7	121.43	17164.7	13.30	17.68
2021年1月	5801.8	126.20			
2月	4347.9	94.57			
3月	4250.2	92.45	13378.6	-22.06	-3.98
4月	6307.5	137.20			
5月	5483.0	119.26			
6月	5052.8	109.91	15597.1	16.58	20.26
7月	4932.1	107.28			
8月	5045.6	109.75			
9月	4896.1	106.50	14696.0	-5.78	-3.00
10月	4701.8	102.27			
11月	4859.1	105.69			
12月	4822.0	104.89	15435.9	5.03	-10.07
2022年1月	6331.7	137.72			
2月	4808.6	104.59			
3月	4543.6	98.83	14784.8	-4.22	10.51
4月	5806.4	126.30			
5月	5367.1	116.74			
6月	4996.9	108.69	15295.9	3.46	-1.93
7月	5066.6	110.20			
8月	5297.2	115.22			
9月	5272.9	114.69	15639.5	2.25	6.42
10月	5278.4	114.81			
11月	5419.4	117.88			
12月	5700.4	123.99	17355.2	10.97	12.43
2023年1月	6374.6	138.66			
2月	4758.0	103.49			
3月	4635.9	100.84	14776.8	-14.86	-0.05
4月	6176.3	134.34			
5月	5392.6	117.30			
6月	5120.5	111.38	15543.6	5.19	1.62
7月	5030.5	109.42			

## 2. 業種別の状況

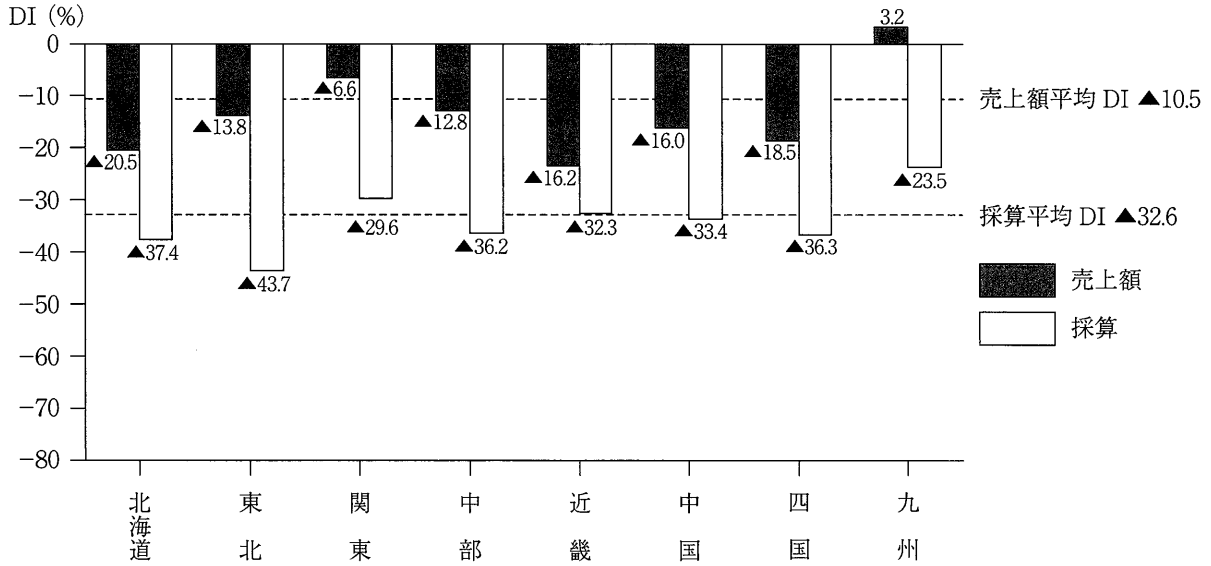
〈表4-2〉業種別の動き —前年同期比—

(DI)

業種	項目	2020年		2021年				2022年				2023年		対前期
		7～9	10～12	1～3	4～6	7～9	10～12	1～3	4～6	7～9	10～12	1～3	4～6	
全体	売上額	▲61.2	▲50.4	▲50.2	▲27.5	▲42.9	▲34.4	▲38.8	▲20.2	▲20.9	▲18.4	▲22.8	▲10.5	+12.3
	採算	▲51.6	▲43.7	▲43.5	▲36.8	▲44.0	▲41.0	▲49.0	▲40.0	▲38.7	▲39.6	▲43.7	▲32.6	+11.1
	資金繰り	▲34.7	▲26.1	▲27.6	▲23.6	▲28.0	▲25.3	▲29.6	▲24.3	▲23.3	▲23.7	▲27.3	▲19.5	+7.8
各種商品	売上額	▲53.9	▲29.8	▲46.9	▲30.6	▲48.6	▲45.4	▲34.7	▲35.1	▲25.7	▲19.7	▲27.7	▲4.1	+23.6
	採算	▲46.9	▲26.9	▲46.9	▲38.4	▲44.6	▲39.2	▲42.7	▲45.9	▲42.9	▲40.8	▲52.7	▲30.1	+22.6
	資金繰り	▲28.5	▲10.5	▲23.1	▲29.3	▲24.7	▲20.0	▲19.4	▲29.2	▲23.2	▲21.4	▲29.6	▲23.6	+6.0
織物・衣服・身の回り品	売上額	▲68.4	▲53.5	▲62.1	▲31.5	▲60.3	▲54.1	▲60.5	▲35.0	▲37.3	▲28.9	▲29.4	▲18.0	+11.4
	採算	▲63.3	▲49.5	▲54.5	▲43.0	▲55.7	▲49.8	▲61.4	▲45.1	▲50.5	▲41.4	▲45.7	▲41.2	+4.5
	資金繰り	▲43.6	▲28.5	▲35.0	▲29.9	▲34.7	▲33.9	▲37.0	▲32.4	▲30.6	▲29.0	▲37.0	▲28.6	+8.4
飲食料品	売上額	▲65.7	▲56.7	▲53.5	▲30.7	▲46.9	▲35.6	▲40.4	▲17.9	▲17.3	▲12.4	▲16.4	+2.8	+19.2
	採算	▲58.4	▲50.7	▲47.9	▲40.1	▲48.1	▲40.4	▲50.6	▲39.9	▲38.7	▲38.8	▲45.4	▲30.1	+15.3
	資金繰り	▲41.0	▲33.2	▲31.9	▲26.5	▲33.2	▲25.2	▲31.4	▲23.9	▲23.2	▲24.4	▲27.2	▲16.9	+10.3
自動車・自転車	売上額	▲51.6	▲30.0	▲34.4	▲36.8	▲32.2	▲26.4	▲35.9	▲18.5	▲21.5	▲25.0	▲40.0	▲19.4	+20.6
	採算	▲39.6	▲33.7	▲30.7	▲37.2	▲29.6	▲30.2	▲32.2	▲31.1	▲40.2	▲35.5	▲40.0	▲20.4	+19.6
	資金繰り	▲22.2	▲14.6	▲15.7	▲22.1	▲20.4	▲25.0	▲19.3	▲15.4	▲15.4	▲12.1	▲23.3	▲15.5	+7.8
家具・建具・じゅう器	売上額	▲35.2	▲26.5	▲30.4	▲20.9	▲31.7	▲43.2	▲46.1	▲41.0	▲14.5	▲20.7	▲27.8	▲25.3	+2.5
	採算	▲33.3	▲33.4	▲27.5	▲23.9	▲24.5	▲36.9	▲42.3	▲41.7	▲24.6	▲40.8	▲42.0	▲33.2	+8.8
	資金繰り	▲25.7	▲20.4	▲19.8	▲18.7	▲16.9	▲20.1	▲30.5	▲25.3	▲10.6	▲13.7	▲25.9	▲18.3	+7.6
その他	売上額	▲61.5	▲51.6	▲48.9	▲22.0	▲35.4	▲23.6	▲27.9	▲11.6	▲21.6	▲21.8	▲25.4	▲22.3	+3.1
	採算	▲45.0	▲37.1	▲38.9	▲33.4	▲41.7	▲41.7	▲47.4	▲38.6	▲37.8	▲40.2	▲40.5	▲35.4	+5.1
	資金繰り	▲27.1	▲19.7	▲22.9	▲18.4	▲23.0	▲24.5	▲26.9	▲22.4	▲25.4	▲25.4	▲25.0	▲20.6	+4.4

### 3. 地区別の状況

〈図4-4〉地区別状況（売上額・採算） —前年同期比—



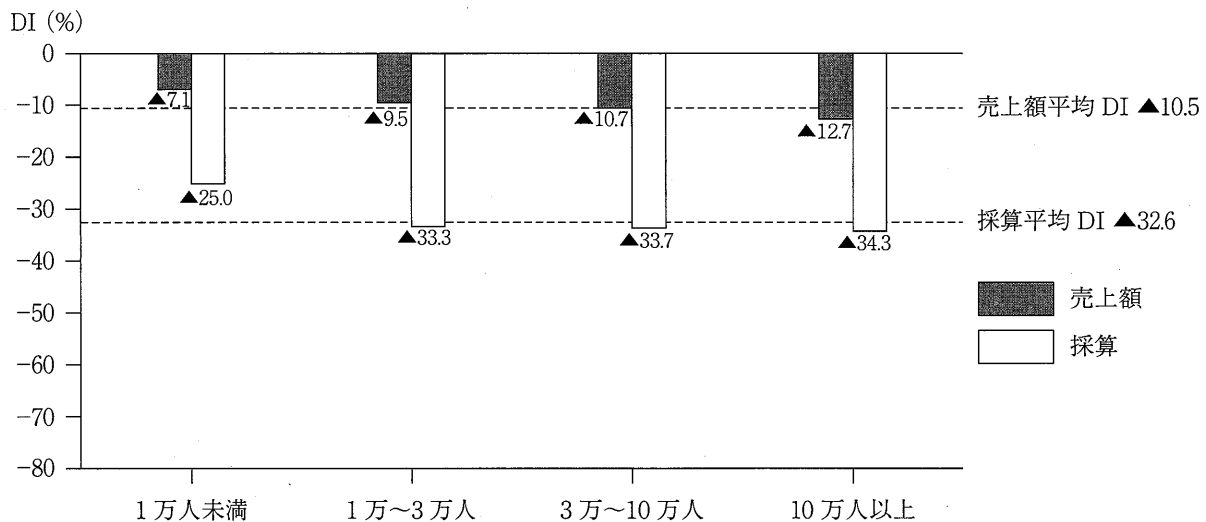
〈表4-3〉地区別の動き（売上額・採算） —前年同期比—

(DI)

地区	項目	2020年		2021年				2022年				2023年		対前期
		7~9	10~12	1~3	4~6	7~9	10~12	1~3	4~6	7~9	10~12	1~3	4~6	
全体	売上額	▲61.2	▲50.4	▲50.2	▲27.5	▲42.9	▲34.4	▲38.8	▲20.2	▲20.9	▲18.4	▲22.8	▲10.5	+12.3
	採算	▲51.6	▲43.7	▲43.5	▲36.8	▲44.0	▲41.0	▲49.0	▲40.0	▲38.7	▲39.6	▲43.7	▲32.6	+11.1
北海道	売上額	▲64.4	▲52.4	▲50.7	▲25.3	▲21.1	▲41.4	▲35.4	▲25.3	▲22.9	▲28.0	▲32.0	▲20.5	+11.5
	採算	▲61.5	▲47.5	▲53.0	▲41.0	▲35.7	▲37.8	▲53.9	▲51.8	▲39.2	▲42.0	▲42.8	▲37.4	+5.4
東北	売上額	▲64.0	▲56.3	▲54.1	▲38.1	▲54.7	▲44.1	▲47.0	▲31.9	▲36.3	▲35.8	▲35.2	▲13.8	+21.4
	採算	▲54.5	▲51.3	▲49.5	▲46.9	▲57.3	▲49.7	▲57.2	▲53.9	▲47.2	▲50.2	▲50.0	▲43.7	+6.3
関東	売上額	▲62.2	▲53.6	▲48.9	▲24.5	▲43.2	▲36.1	▲35.1	▲16.9	▲18.7	▲14.9	▲25.0	▲6.6	+18.4
	採算	▲53.4	▲41.2	▲43.9	▲34.3	▲42.9	▲41.3	▲51.1	▲35.5	▲39.0	▲38.3	▲43.1	▲29.6	+13.5
中部	売上額	▲63.8	▲51.3	▲42.3	▲25.0	▲37.1	▲30.5	▲32.6	▲19.8	▲18.0	▲9.1	▲16.5	▲12.8	+3.7
	採算	▲51.6	▲41.8	▲36.8	▲39.1	▲44.6	▲40.0	▲46.5	▲38.6	▲39.0	▲37.7	▲43.2	▲36.2	+7.0
近畿	売上額	▲57.7	▲44.6	▲53.0	▲37.3	▲44.4	▲29.3	▲38.6	▲17.0	▲20.8	▲14.3	▲23.2	▲16.2	+7.0
	採算	▲49.8	▲46.4	▲46.8	▲42.7	▲45.7	▲44.5	▲47.3	▲42.0	▲39.6	▲36.0	▲48.3	▲32.3	+16.0
中国	売上額	▲61.6	▲46.0	▲50.4	▲27.3	▲43.1	▲36.9	▲37.9	▲27.9	▲21.8	▲25.0	▲25.1	▲16.0	+9.1
	採算	▲48.0	▲39.0	▲39.3	▲34.8	▲44.6	▲41.0	▲47.2	▲38.8	▲34.2	▲39.4	▲38.2	▲33.4	+4.8
四国	売上額	▲65.2	▲66.7	▲56.0	▲28.7	▲48.5	▲32.8	▲44.9	▲18.3	▲23.8	▲29.6	▲23.5	▲18.5	+5.0
	採算	▲52.7	▲54.7	▲45.9	▲35.6	▲43.1	▲38.0	▲50.3	▲45.9	▲44.6	▲49.1	▲51.8	▲36.3	+15.5
九州	売上額	▲56.2	▲40.6	▲48.8	▲17.8	▲38.8	▲29.0	▲40.7	▲13.8	▲11.9	▲8.0	▲10.3	+3.2	+13.5
	採算	▲48.3	▲37.3	▲39.9	▲27.6	▲36.1	▲34.2	▲42.7	▲30.6	▲31.0	▲33.1	▲36.3	▲23.5	+12.8

#### 4. 人口規模別の状況

〈図4-5〉人口規模別状況（売上額・採算） —前年同期比—



〈表4-4〉人口規模別の動き（売上額・採算） —前年同期比—

(DI)

人口区分	項目	2020年		2021年				2022年				2023年		
		7~9	10~12	1~3	4~6	7~9	10~12	1~3	4~6	7~9	10~12	1~3	4~6	対前期
全体	売上額	▲61.2	▲50.4	▲50.2	▲27.5	▲42.9	▲34.4	▲38.8	▲20.2	▲20.9	▲18.4	▲22.8	▲10.5	+12.3
	採算	▲51.6	▲43.7	▲43.5	▲36.8	▲44.0	▲41.0	▲49.0	▲40.0	▲38.7	▲39.6	▲43.7	▲32.6	+11.1
1万人未満	売上額	▲61.1	▲51.9	▲50.2	▲19.7	▲17.2	▲16.9	▲20.3	▲10.6	▲44	▲15.2	▲14.2	▲7.1	+7.1
	採算	▲49.5	▲44.1	▲43.4	▲16.3	▲23.4	▲20.3	▲36.2	▲34.5	▲24.8	▲26.5	▲40.0	▲25.0	+15.0
1万人以上~3万人未満	売上額	▲60.2	▲50.8	▲50.4	▲26.0	▲42.7	▲35.1	▲40.2	▲17.7	▲23.0	▲28.6	▲24.1	▲9.5	+14.6
	採算	▲51.0	▲43.7	▲44.2	▲36.3	▲42.6	▲39.7	▲49.4	▲42.0	▲38.7	▲42.3	▲42.6	▲33.3	+9.3
3万人以上~10万人未満	売上額	▲61.9	▲49.3	▲49.4	▲26.9	▲41.9	▲36.5	▲39.9	▲21.3	▲20.7	▲17.7	▲16.3	▲10.7	+5.6
	採算	▲54.2	▲44.8	▲45.3	▲37.9	▲43.3	▲41.7	▲49.6	▲39.2	▲38.8	▲38.9	▲40.8	▲33.7	+7.1
10万人以上	売上額	▲62.4	▲50.2	▲51.2	▲30.8	▲44.7	▲33.4	▲36.6	▲20.6	▲20.5	▲17.7	▲27.4	▲12.7	+14.7
	採算	▲50.7	▲40.7	▲38.4	▲39.6	▲47.2	▲42.1	▲48.1	▲40.6	▲40.9	▲42.3	▲46.0	▲34.3	+11.7

#### 5. 従業員規模別の状況

〈表4-5〉従業員規模別の動き（売上額・採算） —前年同期比—

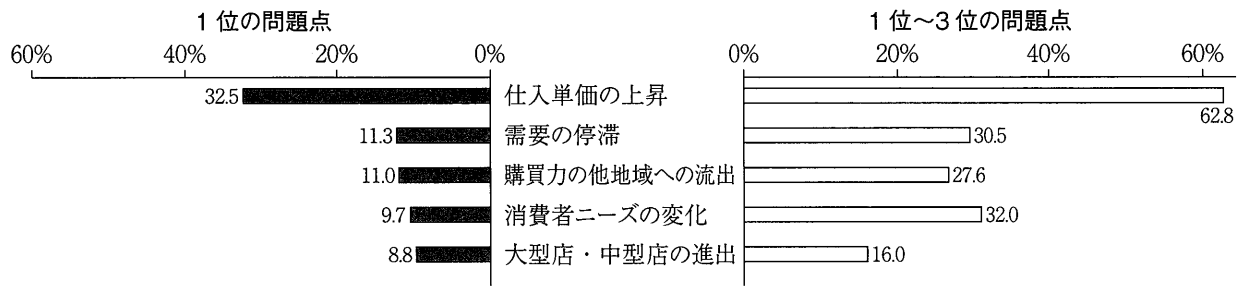
(DI)

	項目	2020年		2021年				2022年				2023年		
		7~9	10~12	1~3	4~6	7~9	10~12	1~3	4~6	7~9	10~12	1~3	4~6	対前期
全体	売上額	▲61.2	▲50.4	▲50.2	▲27.5	▲42.9	▲34.4	▲38.8	▲20.2	▲20.9	▲18.4	▲22.8	▲10.5	+12.3
	採算	▲51.6	▲43.7	▲43.5	▲36.8	▲44.0	▲41.0	▲49.0	▲40.0	▲38.7	▲39.6	▲43.7	▲32.6	+11.1
2人以下	売上額	▲62.3	▲52.7	▲51.2	▲30.6	▲45.6	▲37.8	▲41.6	▲23.7	▲25.2	▲21.8	▲25.7	▲12.5	+13.2
	採算	▲54.3	▲45.6	▲45.9	▲38.9	▲46.0	▲42.2	▲50.2	▲42.4	▲40.2	▲41.4	▲45.7	▲34.2	+11.5
3人~5人以下	売上額	▲57.4	▲46.5	▲48.6	▲19.8	▲35.4	▲22.9	▲31.9	▲12.7	▲9.4	▲11.9	▲17.1	▲8.5	+8.6
	採算	▲42.9	▲40.3	▲35.7	▲31.1	▲38.1	▲37.5	▲47.8	▲32.9	▲35.3	▲37.4	▲39.8	▲31.3	+8.5
6人~10人以下	売上額	▲59.8	▲35.8	▲41.5	+5.7	▲17.8	▲6.8	▲8.5	+17.7	+5.0	+8.8	▲3.9	+10.1	+14.0
	採算	▲37.2	▲23.2	▲31.5	▲24.3	▲24.7	▲34.3	▲35.7	▲20.5	▲29.1	▲19.2	▲28.6	▲12.9	+15.7
11人~20人以下	売上額	▲51.9	+3.8	▲27.0	▲32.1	▲32.2	▲43.3	▲30.0	▲9.4	+3.2	+17.3	+3.3	+6.5	+3.2
	採算	▲40.8	▲24.0	▲20.0	▲22.2	▲38.7	▲34.5	▲41.4	▲32.2	▲26.6	▲28.6	▲36.7	▲32.3	+4.4
21人~50人以下	売上額	▲22.3	▲22.3	▲11.2	▲7.1	▲50.0	▲23.0	▲21.4	▲12.5	+25.0	+12.5	+31.3	+37.5	+6.2
	採算	▲33.4	+0.1	+0.1	▲14.3	▲50.0	▲33.3	▲21.4	▲37.5	▲18.7	▲18.8	±0.0	+18.7	+18.7



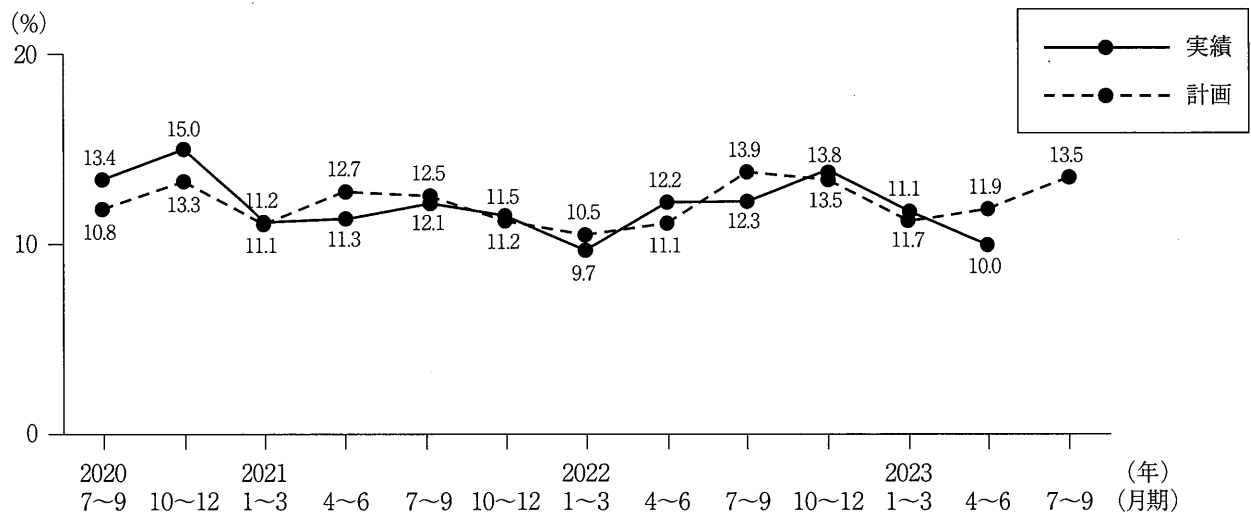
## 6. 経営上の問題点

〈図4-6〉 経営上の問題点の状況（1位と1位～3位）



## 7. 設備投資の状況

〈図4-7〉 設備投資の状況（実績・計画）



小  
売  
業

〈表4-6〉 設備投資内訳

(%、上段：実施、下段：計画)

		2022年				2023年		
		1～3	4～6	7～9	10～12	1～3	4～6	7～9
実施した	土地	9.7	12.2	12.3	13.8	11.1	10.0	
		10.5	11.1	13.9	13.5	11.7	11.9	13.5
	店舗	3.4	2.7	2.3	1.7	2.9	3.7	
		6.3	6.3	4.0	4.5	7.6	6.3	4.8
	販売設備	22.6	17.9	16.6	21.2	14.7	20.5	
		29.5	25.2	25.0	23.8	25.5	23.4	24.2
	車両・運搬具	27.4	36.3	33.6	29.0	31.1	27.0	
		34.8	37.4	37.3	35.5	34.3	33.6	41.5
	付帯施設	20.7	20.6	22.3	23.6	22.7	25.1	
		19.2	27.3	23.3	19.0	21.5	22.3	22.5
OA機器	15.4	21.0	13.6	16.2	14.3	14.9		
	18.8	14.3	16.7	15.2	16.7	13.3	11.1	
福利厚生施設	19.7	19.8	17.4	16.8	22.7	25.6		
	17.0	18.9	18.3	16.2	18.3	22.7	22.1	
その他	1.4	1.5	1.9	0.7	0.4	0.5		
	2.7	1.7	3.0	1.4	2.0	2.7	1.4	
実施していない	10.1	9.9	15.1	13.5	10.5	10.2		
	14.7	16.8	14.0	14.1	17.5	15.6	13.1	
計画していない	90.3	87.8	87.7	86.2	88.9	90.0		
	89.5	88.9	86.1	86.5	88.3	88.1	86.5	

# サービス業

## 「飲食店（一般・遊興）」を筆頭に幅広い業種で改善したサービス業

2023年4-6月期のサービス業の主要3DIは、売上（収入）額DIは14.5（前期比17.1ポイント上昇）、採算（経常利益）DIはマイナス21.8（同16.4ポイント上昇）、資金繰りDIはマイナス8.5（同9.9ポイント上昇）といずれも大きく改善し、特に売上額は水準自体がプラスに回復した。これを1年前の水準と比較すると、売上は20.5ポイント、採算は10.4ポイント、資金繰りは6.7ポイントの改善幅となっている。

DIの内訳をみると、主要3DI全てで、当期が前年より「増加・上昇・好転」したという回答の割合が増加し（売上9.2ポイント、採算4.5ポイント、資金繰り3.0ポイント）、中でも売上額の上昇幅が大きいことがわかる。また、「減少・低下・悪化」したという回答は主要3DI全てで低下し（売上7.9ポイント、採算11.9ポイント、資金繰り6.9ポイント）、このうち採算は2桁の低下幅を示している。

業種別の主要3DIは全6業種のうちほとんどで改善がみられ、前期より悪化したのは「運送業」の売上額のみだったが、下落の幅は1.2ポイントとさほど大きくはない。今回は2桁ポイントの幅で上昇したDIが多く、売上額と採算では5業種、資金繰りは1業種で大幅な改善がみられ、中でも「飲食店（一般・遊興）」は売上額が対前期26.7ポイント、採算26.9ポイント、資金繰り17.9ポイントと、主要3DI全てが他の業種と比較しても大きく改善した。また、「飲食店（一般・遊興）」「宿泊業」の売上額DIの水準は引き続きプラスで推移しており（それぞれ44.5、29.1）、さらに「その他サービス業」の売上額DIもわずかではあるもののプラスに回復した（0.9）。

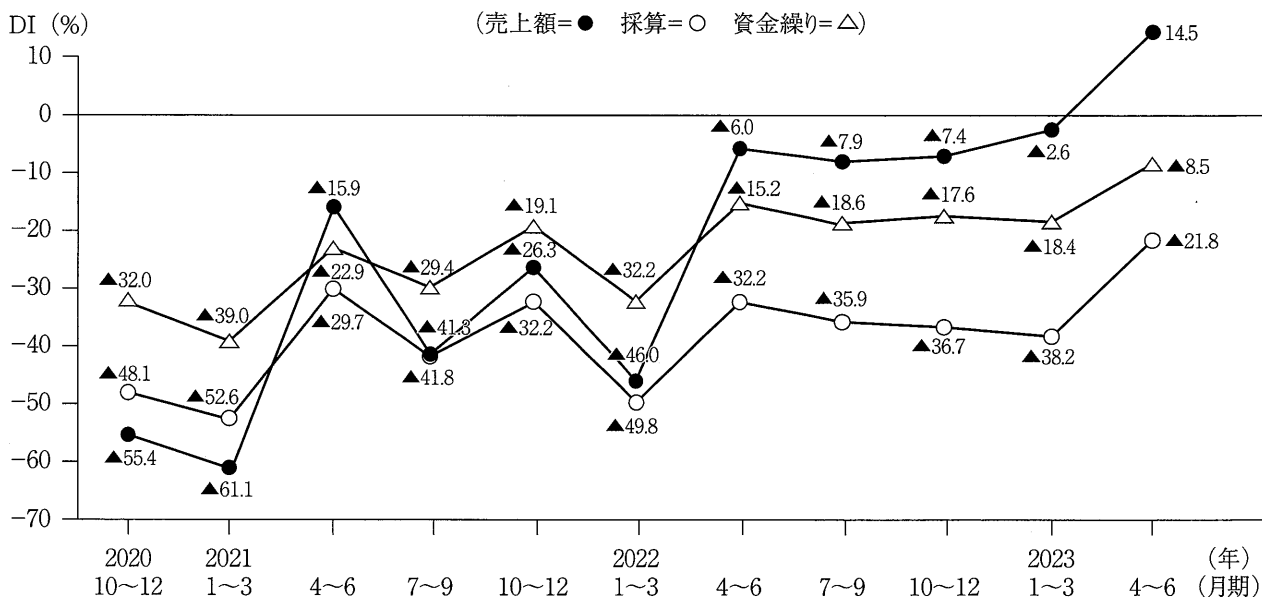
地域別でみると、前期より悪化したのは「北海道」の売上額のみだったが、低下幅は0.5ポイントとわずかであった。他は2桁の幅で改善した地域も多く、全8地域中、売上は6地域、採算は7地域、資金繰りは4地域で大きく上昇した。その結果、北海道を除く7地域全てで売上額DIの水準がプラスを維持する結果となった（東北11.7、関東19.0、中部4.4、近畿13.3、中国16.3、四国17.8、九州20.3）。

人口規模別は全ての区分でDIが前期より改善し、多くは2桁以上の上昇を示した。いずれの区分でも売上額DIは水準自体もプラスで推移する。従業員規模別でみると、対前期で悪化したのは比較的大きい「11人～20人以下」の売上額のみだった（対前期4.5ポイント下落）が、他は「3人～5人以下」の売上額（同21.1ポイント上昇）をはじめとし、2桁の改善を示した区分が多く、売上額DIは全5区分の全てで水準自体がやはりプラスで推移する。

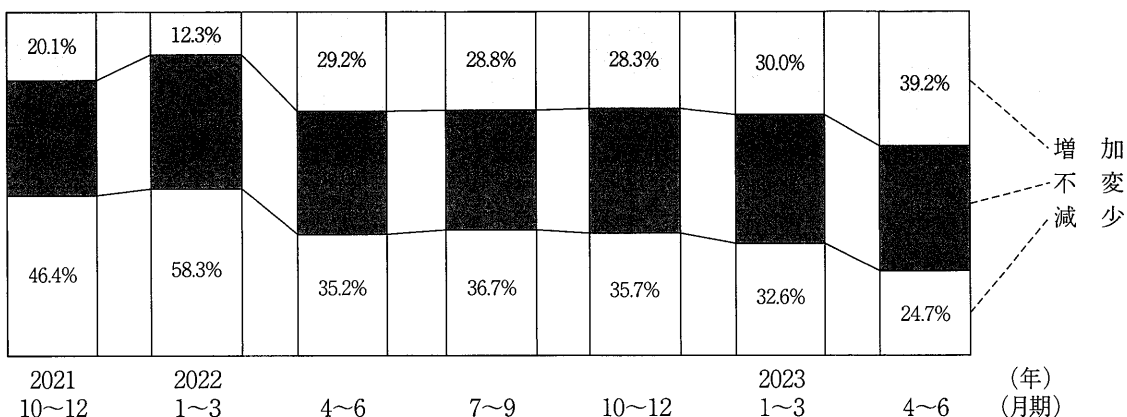
経営上の問題点の推移をみると、1番の問題点として指摘される割合が一番多かったのは5期連続で「材料等仕入単価の上昇」となり、指摘される割合は0.9ポイント増加し37.2%だった。2位は前回同様「人件費以外の経費の増加」が12.0%だが割合は0.2ポイント減少と前回とはほぼ同程度で推移する。3位以降は「利用者ニーズの変化」10.4%（0.6ポイント増加）、「需要の停滞」9.7%（0.1ポイント増加）と続くが、需要の停滞は2.5ポイント減少し前回の2位から順位を下げている。また、5位の「従業員の確保難」7.3%は前回と同じ順位ではあるものの、指摘する割合は1.0ポイント増加している。

## 1. 主要3項目の動き

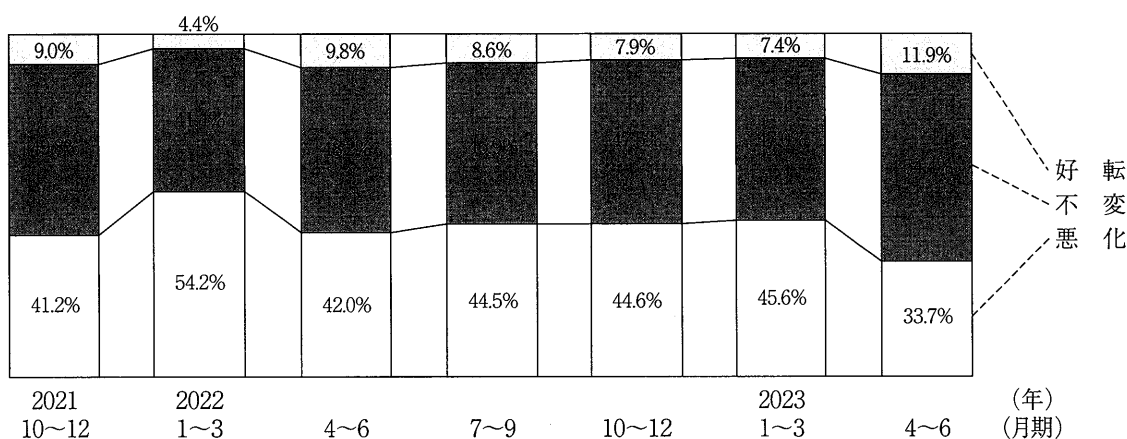
〈図5-1〉主要景況項目の推移 —前年同期比—



〈図5-2〉売上額の状況 —前年同期比—



〈図5-3〉採算の状況 —前年同期比—



〈表5-1〉売上額推移

S 54年7月～ S 55年6月	月別推移		期別推移		
	月平均(千円)	月別指数	期平均(千円)	前期比(%)	前年同期比(%)
	1368.9	100.00			
2020年7月	2754.2	201.20			
8月	2707.5	197.79	8279.1	22.37	-16.29
9月	2817.4	205.82			
10月	3002.8	219.36			
11月	2896.7	211.60	9178.8	10.87	-6.83
12月	3279.4	239.56			
2021年1月	2424.1	177.08			
2月	2435.9	177.94	7617.3	-17.01	-20.55
3月	3473.3	253.73			
4月	2875.5	210.06			
5月	2446.9	178.75	7710.9	1.23	13.97
6月	3425.5	250.23			
7月	3646.6	266.39			
8月	3488.9	254.87	10726.9	39.11	29.57
9月	2571.7	187.87			
10月	2855.4	208.59			
11月	2805.6	204.96	8471.4	-21.03	-7.71
12月	3320.1	242.54			
2022年1月	2584.6	188.81			
2月	2300.8	168.07	7538.7	-11.01	-1.03
3月	3163.6	231.10			
4月	3080.3	225.02			
5月	2929.3	213.99	8734.4	15.86	13.27
6月	2988.5	218.32			
7月	3150.5	230.15			
8月	3118.2	227.79	9134.5	4.58	-14.85
9月	2966.9	216.74			
10月	3128.6	228.55			
11月	3035.3	221.73	9237.0	1.12	9.04
12月	3497.5	255.49			
2023年1月	2805.4	204.94			
2月	2684.7	196.12	8621.1	-6.67	14.36
3月	3558.2	259.93			
4月	3144.9	229.74			
5月	3118.6	227.82	9221.0	6.96	5.57
6月	2957.5	216.05			

サービス業

## 2. 業種別の状況

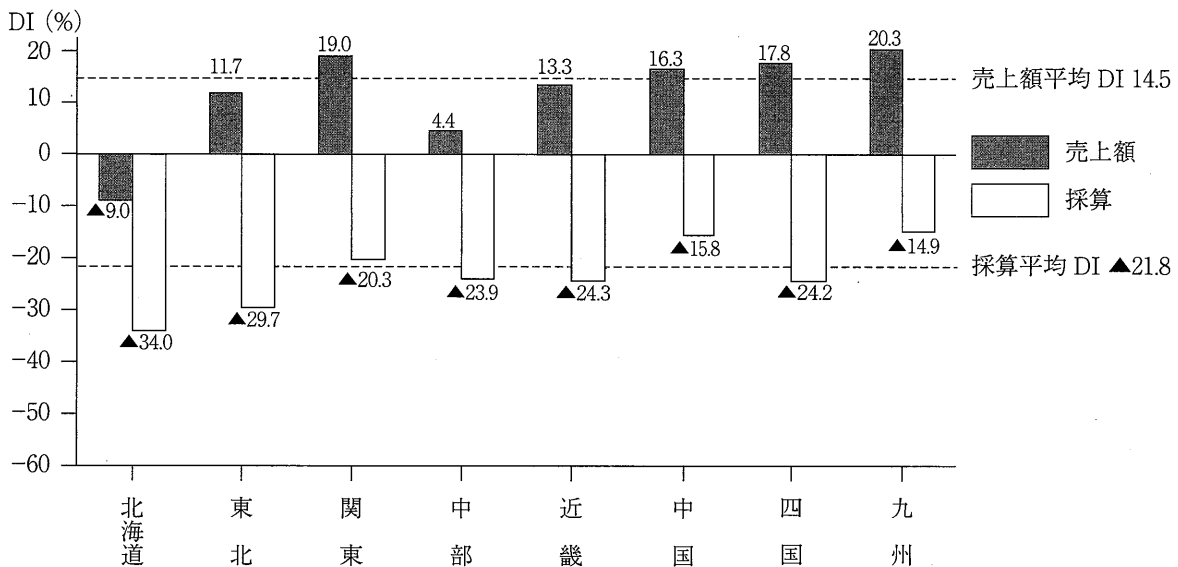
〈表5-2〉業種別の動き ー前年同期比ー

(DI)

業種	項目	2020年		2021年				2022年				2023年		対前期
		7~9	10~12	1~3	4~6	7~9	10~12	1~3	4~6	7~9	10~12	1~3	4~6	
全体	売上額	▲67.8	▲55.4	▲61.1	▲15.9	▲41.3	▲26.3	▲46.0	▲6.0	▲7.9	▲7.4	▲2.6	+14.5	+17.1
	採算	▲59.0	▲48.1	▲52.6	▲29.7	▲41.8	▲32.2	▲49.8	▲32.2	▲35.9	▲36.7	▲38.2	▲21.8	+16.4
	資金繰り	▲40.4	▲32.0	▲39.0	▲22.9	▲29.4	▲19.1	▲32.2	▲15.2	▲18.6	▲17.6	▲18.4	▲8.5	+9.9
飲食店 (一般・遊興)	売上額	▲77.5	▲62.4	▲81.4	▲21.2	▲63.0	▲28.9	▲59.3	+5.0	▲3.0	+7.4	+17.8	+44.5	+26.7
	採算	▲72.4	▲57.9	▲69.4	▲42.6	▲63.6	▲41.3	▲66.6	▲41.5	▲50.2	▲45.6	▲48.4	▲21.5	+26.9
	資金繰り	▲52.7	▲40.6	▲55.5	▲33.4	▲43.5	▲23.3	▲43.2	▲17.5	▲26.4	▲20.7	▲23.2	▲5.3	+17.9
宿泊業	売上額	▲89.6	▲55.3	▲83.7	▲11.5	▲46.6	▲27.0	▲41.4	+29.6	+30.9	+27.8	+17.0	+29.1	+12.1
	採算	▲81.0	▲50.0	▲78.3	▲44.6	▲59.7	▲45.4	▲59.6	▲20.8	▲20.4	▲24.0	▲38.9	▲19.5	+19.4
	資金繰り	▲67.7	▲44.7	▲66.2	▲38.7	▲45.6	▲26.9	▲43.3	▲12.1	▲10.9	▲7.2	▲15.2	▲8.6	+6.6
運送業	売上額	▲78.7	▲73.7	▲55.8	▲13.7	▲12.3	▲3.5	▲24.2	▲6.3	±0.0	+3.8	+1.2	0.0	▲1.2
	採算	▲70.3	▲56.9	▲49.5	▲37.1	▲30.7	▲25.0	▲42.5	▲38.0	▲29.6	▲25.7	▲35.0	▲18.7	+16.3
	資金繰り	▲53.7	▲43.6	▲43.0	▲34.1	▲21.4	▲20.5	▲26.4	▲19.0	▲14.9	▲14.1	▲12.5	▲11.3	+1.2
自動車 整備業	売上額	▲53.4	▲40.9	▲31.0	▲19.3	▲25.6	▲25.6	▲32.2	▲24.5	▲27.6	▲25.7	▲20.8	▲5.6	+15.2
	採算	▲38.2	▲36.0	▲29.1	▲16.9	▲22.8	▲22.0	▲31.3	▲34.4	▲38.0	▲36.8	▲36.5	▲26.2	+10.3
	資金繰り	▲18.8	▲17.9	▲17.4	▲12.6	▲17.5	▲14.1	▲15.3	▲15.5	▲16.3	▲18.5	▲17.7	▲11.5	+6.2
洗濯・ 理美容業	売上額	▲68.0	▲60.6	▲62.5	▲18.1	▲38.1	▲35.3	▲53.8	▲21.1	▲23.5	▲26.2	▲20.5	▲6.0	+14.5
	採算	▲56.4	▲48.1	▲52.1	▲24.0	▲33.0	▲32.0	▲47.9	▲30.9	▲32.8	▲38.0	▲37.4	▲25.3	+12.1
	資金繰り	▲35.9	▲29.9	▲33.7	▲16.7	▲21.2	▲18.7	▲31.6	▲18.2	▲17.1	▲19.5	▲19.6	▲12.2	+7.4
その他	売上額	▲48.8	▲42.4	▲37.1	▲3.7	▲20.9	▲12.0	▲26.2	▲7.4	▲10.0	▲11.5	▲9.6	+0.9	+10.5
	採算	▲42.3	▲38.3	▲30.1	▲15.8	▲23.0	▲18.2	▲32.4	▲19.6	▲21.4	▲26.3	▲22.7	▲15.4	+7.3
	資金繰り	▲26.1	▲22.5	▲21.3	▲11.2	▲19.3	▲11.7	▲21.7	▲7.3	▲12.8	▲14.3	▲11.0	▲5.8	+5.2

## 3. 地区別の状況

〈図5-4〉地区別状況（売上額・採算） ー前年同期比ー



〈表5-3〉 地区別の動き（売上額・採算） —前年同期比—

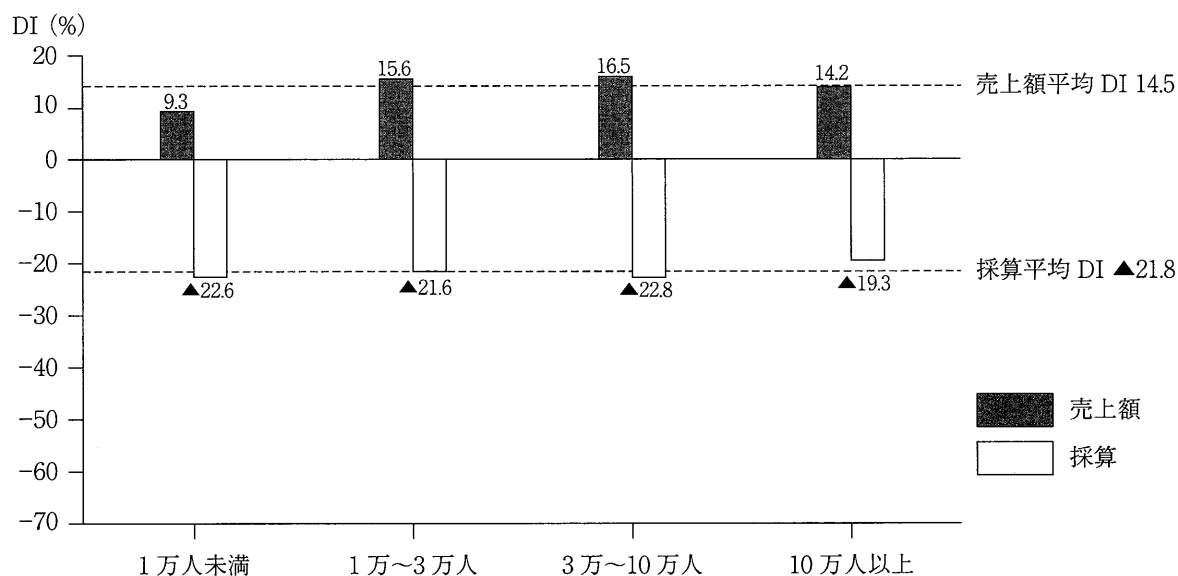
(DI)

地区	項目	2020年		2021年				2022年				2023年		
		7~9	10~12	1~3	4~6	7~9	10~12	1~3	4~6	7~9	10~12	1~3	4~6	対前期
全体	売上額	▲67.8	▲55.4	▲61.1	▲15.9	▲41.3	▲26.3	▲46.0	▲6.0	▲7.9	▲7.4	▲2.6	+14.5	+17.1
	採算	▲59.0	▲48.1	▲52.6	▲29.7	▲41.8	▲32.2	▲49.8	▲32.2	▲35.9	▲36.7	▲38.2	▲21.8	+16.4
北海道	売上額	▲61.3	▲47.7	▲73.2	▲36.8	▲43.1	▲29.4	▲49.5	▲13.5	▲0.9	▲14.6	▲8.5	▲9.0	▲0.5
	採算	▲48.0	▲52.8	▲65.8	▲49.0	▲46.3	▲35.2	▲57.3	▲31.5	▲19.8	▲29.1	▲37.2	▲34.0	+3.2
東北	売上額	▲66.6	▲53.8	▲58.6	▲20.5	▲45.6	▲29.1	▲48.9	▲14.2	▲15.3	▲18.7	▲17.1	+11.7	+28.8
	採算	▲57.2	▲47.8	▲51.9	▲31.1	▲44.4	▲39.8	▲53.1	▲38.1	▲43.2	▲42.8	▲46.7	▲29.7	+17.0
関東	売上額	▲69.8	▲59.2	▲65.2	▲8.9	▲42.8	▲22.4	▲40.0	▲0.2	+0.2	+3.0	+3.3	+19.0	+15.7
	採算	▲64.6	▲53.0	▲57.1	▲28.1	▲42.5	▲28.6	▲47.7	▲30.7	▲36.9	▲34.9	▲38.6	▲20.3	+18.3
中部	売上額	▲70.9	▲53.0	▲62.0	▲12.5	▲40.7	▲22.7	▲45.3	+6.1	▲9.5	▲6.7	▲1.4	+4.4	+5.8
	採算	▲60.6	▲46.9	▲50.2	▲28.5	▲41.5	▲34.3	▲53.0	▲28.6	▲35.7	▲42.5	▲40.6	▲23.9	+16.7
近畿	売上額	▲66.8	▲51.9	▲57.6	▲17.1	▲34.1	▲31.2	▲43.7	▲10.3	▲16.1	▲14.8	▲8.4	+13.3	+21.7
	採算	▲58.5	▲47.6	▲49.5	▲30.3	▲35.1	▲36.0	▲49.4	▲33.5	▲38.5	▲40.4	▲39.7	▲24.3	+15.4
中国	売上額	▲63.2	▲56.5	▲55.2	▲11.3	▲38.3	▲31.6	▲54.9	▲10.4	▲10.8	▲16.2	▲4.4	+16.3	+20.7
	採算	▲54.8	▲45.5	▲50.2	▲24.4	▲41.1	▲27.7	▲50.7	▲24.2	▲31.3	▲35.6	▲37.3	▲15.8	+21.5
四国	売上額	▲69.6	▲57.9	▲61.8	▲19.5	▲45.7	▲31.4	▲50.4	▲9.2	▲4.5	▲10.1	▲8.3	+17.8	+26.1
	採算	▲57.5	▲43.4	▲45.0	▲31.0	▲41.6	▲33.2	▲51.3	▲38.1	▲34.5	▲36.9	▲41.6	▲24.2	+17.4
九州	売上額	▲66.5	▲54.1	▲59.4	▲21.5	▲40.8	▲23.2	▲47.2	▲8.5	▲8.9	▲1.8	+6.9	+20.3	+13.4
	採算	▲55.8	▲45.4	▲52.7	▲29.6	▲43.3	▲29.4	▲46.2	▲33.3	▲34.1	▲30.4	▲28.7	▲14.9	+13.8

サービス業

#### 4. 人口規模別の状況

〈図5-5〉 人口規模別状況（売上額・採算） —前年同期比—



〈表5-4〉人口規模別の動き（売上額・採算） —前年同期比—

(DI)

人口区分	項目	2020年		2021年				2022年				2023年		対前期
		7~9	10~12	1~3	4~6	7~9	10~12	1~3	4~6	7~9	10~12	1~3	4~6	
全体	売上額	▲67.8	▲55.4	▲61.1	▲15.9	▲41.3	▲26.3	▲46.0	▲6.0	▲7.9	▲7.4	▲2.6	+14.5	+17.1
	採算	▲59.0	▲48.1	▲52.6	▲29.7	▲41.8	▲32.2	▲49.8	▲32.2	▲35.9	▲36.7	▲38.2	▲21.8	+16.4
1万人未満	売上額	▲67.7	▲54.2	▲65.6	▲20.6	▲42.9	▲27.0	▲45.3	▲8.7	▲11.3	▲13.4	▲9.8	+9.3	+19.1
	採算	▲55.7	▲45.2	▲54.9	▲33.1	▲43.3	▲35.1	▲52.2	▲30.8	▲36.6	▲40.5	▲40.0	▲22.6	+17.4
1万人以上~3万人未満	売上額	▲70.2	▲55.7	▲61.3	▲16.4	▲41.1	▲25.3	▲50.6	▲4.2	▲5.8	▲0.8	▲2.3	+15.6	+17.9
	採算	▲63.5	▲51.2	▲55.7	▲29.2	▲43.1	▲34.0	▲53.1	▲31.5	▲33.3	▲33.6	▲36.4	▲21.6	+14.8
3万人以上~10万人未満	売上額	▲66.3	▲55.1	▲60.3	▲14.7	▲40.5	▲27.5	▲41.2	▲4.5	▲7.4	▲10.3	▲0.5	+16.5	+17.0
	採算	▲56.9	▲46.6	▲50.6	▲30.1	▲39.3	▲29.8	▲45.9	▲32.2	▲37.8	▲37.9	▲37.9	▲22.8	+15.1
10万人以上	売上額	▲65.9	▲56.3	▲57.9	▲12.9	▲41.4	▲24.9	▲47.7	▲9.5	▲8.6	▲6.4	+1.3	+14.2	+12.9
	採算	▲58.2	▲49.1	▲48.7	▲26.1	▲42.6	▲30.6	▲49.2	▲34.5	▲35.8	▲35.4	▲40.6	▲19.3	+21.3

## 5. 従業員規模別の状況

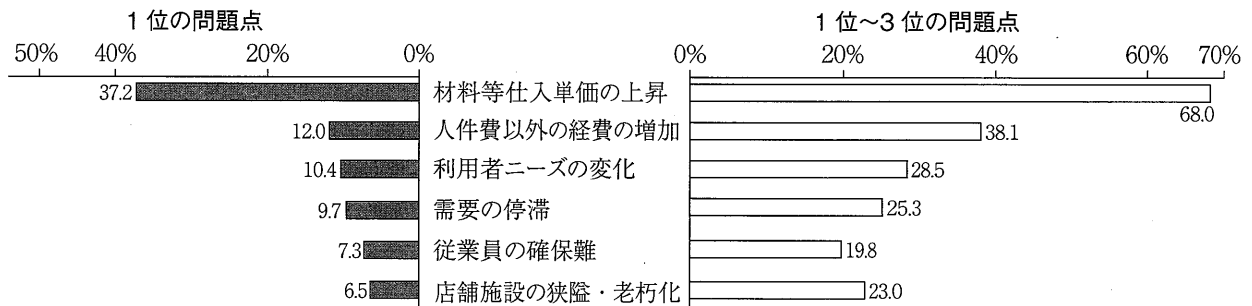
〈表5-5〉従業員規模別の動き（売上額・採算） —前年同期比—

(DI)

	項目	2020年		2021年				2022年				2023年		対前期
		7~9	10~12	1~3	4~6	7~9	10~12	1~3	4~6	7~9	10~12	1~3	4~6	
全体	売上額	▲67.8	▲55.4	▲61.1	▲15.9	▲41.3	▲26.3	▲46.0	▲6.0	▲7.9	▲7.4	▲2.6	+14.5	+17.1
	採算	▲59.0	▲48.1	▲52.6	▲29.7	▲41.8	▲32.2	▲49.8	▲32.2	▲35.9	▲36.7	▲38.2	▲21.8	+16.4
2人以下	売上額	▲69.7	▲57.6	▲64.6	▲20.2	▲45.4	▲29.5	▲48.5	▲9.5	▲11.0	▲10.4	▲4.8	+12.9	+17.7
	採算	▲60.4	▲49.3	▲55.4	▲32.1	▲44.4	▲34.4	▲51.2	▲33.6	▲37.6	▲38.3	▲39.3	▲22.1	+17.2
3人~5人以下	売上額	▲63.4	▲51.9	▲54.7	▲11.7	▲32.6	▲17.0	▲46.2	▲0.7	▲2.7	±0.0	+1.6	+22.7	+21.1
	採算	▲55.5	▲48.0	▲48.5	▲28.1	▲38.0	▲24.4	▲48.4	▲31.8	▲36.0	▲32.3	▲39.9	▲23.1	+16.8
6人~10人以下	売上額	▲57.8	▲37.5	▲45.0	+6.3	▲22.6	▲14.0	▲31.0	+9.7	±0.0	▲1.7	+3.3	+16.7	+13.4
	採算	▲48.8	▲34.8	▲35.5	▲8.6	▲22.4	▲21.1	▲37.2	▲20.5	▲26.8	▲29.7	▲23.6	▲18.4	+5.2
11人~20人以下	売上額	▲57.3	▲51.8	▲40.7	+12.3	▲23.5	▲22.5	▲25.0	+20.0	+20.9	+18.3	+13.7	+9.2	▲4.5
	採算	▲59.7	▲48.7	▲34.5	▲23.4	▲30.9	▲31.3	▲56.2	▲17.4	▲21.9	▲32.4	▲35.6	▲18.5	+17.1
21人~50人以下	売上額	▲63.5	▲51.9	▲58.5	+18.7	▲19.5	▲8.5	▲4.5	+25.5	+29.2	+12.8	+16.6	+19.5	+2.9
	採算	▲59.6	▲40.5	▲54.8	▲10.2	▲34.8	▲38.3	▲29.5	▲19.1	▲2.1	▲27.7	▲18.8	▲5.6	+13.2

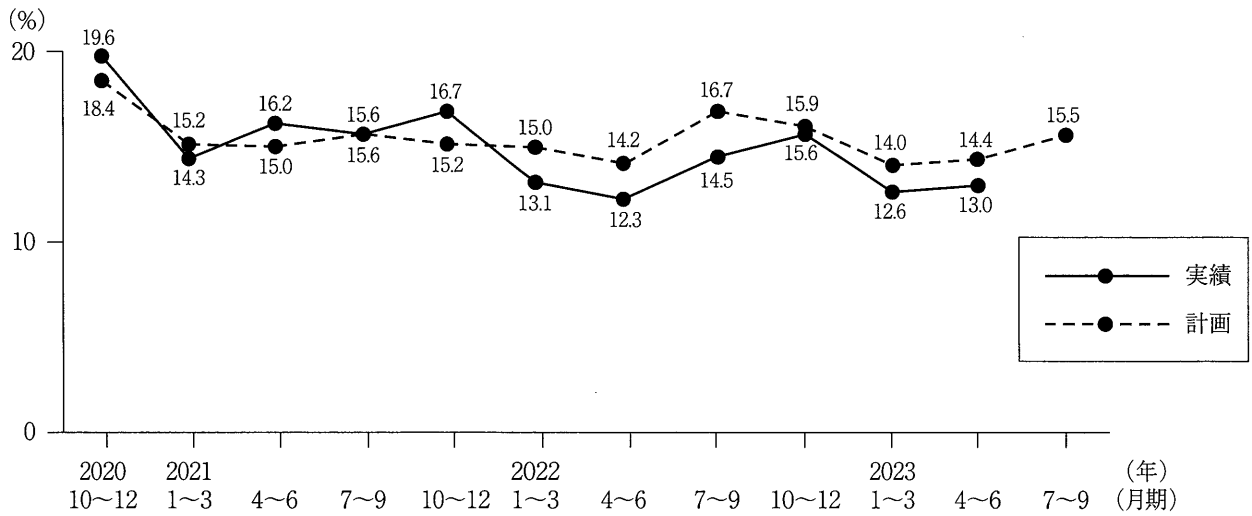
## 6. 経営上の問題点

〈図5-6〉経営上の問題点の状況（1位と1位~3位）



## 7. 設備投資の状況

〈図5-7〉設備投資の状況（実績・計画）



〈表5-6〉設備投資内訳

(%、上段：実施、下段：計画)

	2022年				2023年			
	1~3	4~6	7~9	10~12	1~3	4~6	7~9	
実施した		13.1	12.3	14.5	15.6	12.6	13.0	
		15.0	14.2	16.7	15.9	14.0	14.4	15.5
	土地	2.9	4.5	2.4	4.9	1.9	1.9	
		5.3	6.4	3.5	3.9	5.7	6.5	4.7
	建物	16.5	21.3	17.7	19.2	17.5	16.7	
		26.0	23.1	21.9	23.1	24.6	24.7	22.5
	サービス	36.8	31.9	34.9	37.0	34.1	33.6	
		39.8	35.6	43.7	40.8	38.8	38.0	38.8
計画している	車両・運搬具	21.9	21.3	18.9	19.4	17.7	25.7	
		19.1	19.7	17.4	18.3	20.1	19.9	20.7
	付帯施設	14.7	14.0	18.9	19.6	21.1	13.2	
		16.3	15.7	18.4	17.2	15.9	16.0	15.1
	OA機器	17.1	16.0	15.3	19.8	16.6	17.2	
		17.7	13.8	14.9	16.4	16.9	17.4	15.4
	福利厚生施設	1.9	0.3	1.2	1.3	1.9	1.3	
		2.3	2.0	1.7	2.0	2.2	2.2	2.0
実施していない 計画していない	その他	13.3	20.7	16.0	14.3	15.0	14.6	
		17.2	17.4	16.1	17.0	19.2	15.0	14.0
実施していない	86.9	87.7	85.5	84.4	87.4	87.0		
計画していない	85.0	85.8	83.3	84.1	86.0	85.6	84.5	

2023年4～6月期

**中小企業景況調査報告書**

2023年7月

全 国 商 工 会 連 合 会  
〒100-0006 東京都千代田区有楽町1-7-1  
有楽町電気ビル北館19階

TEL 03 (6268) 0085

FAX 03 (6268) 0997